



# WALTON

ব্যবহারবিধি \ ওয়ারেন্টি কার্ড  
ওয়াশিং মেশিন



মডেল: WWM-AFC12M

ধারণক্ষমতা: ১২/৮ কেজি



ওয়ালটন ওয়াশিং মেশিন কেনার জন্য আপনাকে আন্তরিক ধন্যবাদ।

সহজ ও সাবলীল ভাষায় লেখা ব্যবহারবিধি আপনার ওয়াশিং মেশিনটি ভালোভাবে ব্যবহারের কাজে সর্বোত্তমভাবে সাহায্য করবে। ব্যবহারবিধিটির মধ্যে অনেক গুরুত্বপূর্ণ তথ্য এবং ওয়াশারটি কিভাবে রক্ষণাবেক্ষণ করতে হবে তা সরল ভাষায় লেখা আছে। এছাড়াও সাধারণ সমস্যাগুলো কিভাবে নিজে নিজে সমাধান করা যাবে সে সব তথ্যাবলি দেওয়া আছে। মডেল এবং সিরিয়াল নাম্বারটি সংরক্ষণ করুন। নাম্বারগুলো ইউনিটের পিছনের অংশে দেওয়া আছে।

ওয়াশিং মেশিনটি ব্যবহারের পূর্বে নির্দেশনাগুলো সতর্কতার সাথে পড়ুন এবং ভবিষ্যতে কাজের সুবিধার্থে ব্যবহারবিধিটি যত্নসহকারে সংরক্ষণ করুন।

১. নিরাপত্তা নির্দেশনাসমূহ -----	০১
২. গুরুত্বপূর্ণ তথ্য -----	০২
৩. ওয়াশিং মেশিনের বিবরণী -----	০৩
৪. ওয়াশিং মেশিন ইনস্টলেশন -----	০৪-০৭
৫. কন্ট্রোল প্যানেল পরিচিতি -----	০৮-১১
৬. ওয়াশিং মেশিন পরিচালনা -----	১২-২১
৭. রক্ষণাবেক্ষণ -----	২২
৮. প্রোগ্রাম পরিচিতি -----	২৩-২৪
৯. সমস্যা ও সমাধান -----	২৫-২৬
১০. পরিবেশ সংরক্ষণ -----	২৭
১১. প্রোডাক্ট লেপসিফিকেশন -----	২৮

সাবধান: যন্ত্রটি ব্যবহার করার সময় আগুন, বৈদ্যুতিক শক বা আঘাতজনিত ঝুঁকি এড়াতে, নিম্নলিখিত মৌলিক সতর্কতাসমূহ অনুসরণ করুন:

- যদি পাওয়ার কর্ডটি কোনোভাবে ক্ষতিগ্রস্ত হয়, তবে বিপত্তি এড়ানোর জন্য এটি প্রস্তুতকারক, প্রস্তুতকারক অনুমোদিত এজেন্ট বা যোগ্যতাসম্পন্ন ব্যক্তিদের দ্বারা প্রতিস্থাপন করুন।
- পাওয়ার ভোল্টেজ এবং ফ্রিকোয়েন্সি ওয়াশিং মেশিন অনুরূপ কি না সে ব্যাপারে খেয়াল রাখুন।
- নিরাপত্তা নিশ্চিত করার জন্য পাওয়ার কর্ড প্লাগটি একটি আর্থিং করা সকেটে সংযোগ (প্লাগ ইন) করুন। সাবধানে চেক করুন, প্লাগটি সঠিকভাবে প্রবেশ করেছে কি না।
- ওয়াশিং মেশিনের ব্যবহার অনুপযোগী কম বিদ্যুৎ পরিবাহী সকেট ব্যবহার করবেন না।
- মেশিনটির কোনো অংশ হারিয়ে গেলে বা ভাঙা থাকলে মেশিনটি চালাবেন না।
- পাওয়ার প্লাগ ভেজা হাতে খোলা বা লাগানো কোনোটাই করবেন না।
- কোনোভাবে ক্ষতিগ্রস্ত, লুজ হয়ে যাওয়া পাওয়ার প্লাগ/সকেট অবিলম্বে প্রতিস্থাপন/পরিবর্তন করে ফেলুন।
- পরিষ্কার বা কোনো ধরনের মেরামত করার পূর্বে আপনার ওয়াশিং মেশিনটি আনপ্লাগ করুন।
- ওয়াশার থেকে সরবরাহকৃত নতুন হোস সেটটি ব্যবহার করুন এবং যে পুরাতন হোস সেটটি আছে তা পুনরায় ব্যবহার করবেন না।
- ওয়াশারটি দরজা খুলে দেওয়ার পূর্বে ড্রামের ভেতরে পানি নিষ্কাশন হয়েছে কি না তা পরীক্ষা করুন। কোনো পানি অবশিষ্ট থাকলে দরজা খুলবেন না।
- ওয়াশারটির গ্লাসের দরজাটি পরিচালনার সময় খুব গরম হতে পারে। তাই ওয়াশার থেকে বাচ্চাদের এবং পোষা প্রাণীকে দূরে রাখুন।
- প্রস্তুতকারকের নির্দেশনা এবং স্থানীয় সুরক্ষা নিয়ম অনুযায়ী পানি এবং ওয়াশিং মেশিনটি একটি যোগ্যতাসম্পন্ন প্রযুক্তিবিদ দ্বারা সংযুক্ত করুন।
- এই মেশিনটি অপারেটিং এর পূর্বে সমস্ত প্যাকেজ এবং ট্রানজিট বোল্ট অপসারণ করুন। অন্যাথায়, কাপড় ধোয়ার সময় ওয়াশিং মেশিনটি গুরুতরভাবে ক্ষতিগ্রস্ত হতে পারে।
- জ্বলন্ত এবং বিস্ফোরক বা বিষাক্ত দ্রাবক ব্যবহার সম্পূর্ণ নিষিদ্ধ। গ্যাসোলিন এবং অ্যালকোহল ইত্যাদি ডিটারজেন্ট হিসাবে ব্যবহার করবেন না, শুধুমাত্র ওয়াশিং মেশিনের জন্য উপযুক্ত ডিটারজেন্ট ব্যবহার করুন।
- যখন ওয়াশিং মেশিন থেকে গরম ওয়াশিং পানি নিষ্কাশন/ড্রেনিং হবে তখন গরম পানির আঁচ এড়াতে সতর্কতা অবলম্বন করুন।
- সরবরাহ করা পাওয়ার কর্ডটি টেনে খুলতে যাবেন না। সবসময় প্লাগটি আউটলেট থেকে সরাসরি সাবধানতার সহিত খুলুন।
- যদি আপনার পুরানো ওয়াশিং মেশিনটি আর ব্যবহার না করা হয়, তবে আমরা আপনাকে পরামর্শ দিব দরজাটি খুলে ফেলুন এবং সরবরাহকৃত তারটি বিচ্ছিন্ন করে ফেলুন।

### ■ নিরাপত্তা সতর্কতা:

- প্যাকিং উপকরণ বাচ্চাদের জন্য বিপজ্জনক হতে পারে। বাচ্চাদের থেকে সব প্যাকিং উপকরণ (প্লাস্টিক ব্যাগ, ফোম ইত্যাদি) দূরে রাখুন।
- বাচ্চাদের মেশিনটির উপরে উঠে বসতে দিবেন না।
- পোষাপ্রাণী এবং বাচ্চারা মেশিনের ড্রামে ঢুকে থাকতে পারে। প্রতিটি অপারেশনের আগে মেশিনটি ভালোভাবে চেক করুন।
- শারীরিক, সংবেদনশীল বা মানসিক ভারসাম্যহীন অথবা অনভিজ্ঞ ব্যক্তিদের নিরাপত্তার জন্য অভিজ্ঞ ব্যক্তির তত্ত্বাবধান বা নির্দেশনা ছাড়া ব্যবহার সম্পূর্ণ নিষেধ।
- বাচ্চারা মেশিনটির সাথে যেন খেলতে না পারে তা নিশ্চিত করার জন্য সার্বিক তত্ত্বাবধান করুন।
- সরঞ্জামটি ৮ বছর বয়সের বাচ্চা দ্বারা এবং কম শারীরিক, সংবেদনশীল বা মানসিক ক্ষমতার ব্যক্তিদের সাথে বা অনভিজ্ঞদের সাথে ব্যবহার করা যেতে পারে, যদি তারা নিরাপদভাবে যন্ত্রের ব্যবহার এবং এর সাথে জড়িত নিরাপত্তাজনিত বিষয়াদি বুঝতে পারে। শিশুদের দ্বারা যন্ত্রটি পরিষ্কারকরণ, রক্ষণাবেক্ষণ বা তত্ত্বাবধান করাবেন না।
- ওয়াশারটির দরজায় হেলান দিয়ে দাঁড়াবেন না।
- অনুগ্রহপূর্বক ৫০° সে. এর থেকে বেশি গরম পানির লাইন সংযুক্ত করবেন না।
- ওয়াটার-প্রুফ কোনো কাপড় ওয়াশ, রিঞ্জ এবং স্পিন করবেন না।
- কোনো প্রোথ্রাম চালু না থাকলে ওয়াটার ট্যাপটি বন্ধ করে রাখবেন।

### ■ গুরুত্বপূর্ণ তথ্য:

- পরিবারের কাপড় ধোয়া ব্যতিত ওয়াশিং মেশিনটি অন্য কোনো উদ্দেশ্যে ব্যবহার করবেন না।
- এই ওয়াশিং মেশিনটি শুধুমাত্র গৃহস্থালিতে ব্যবহারের নিমিত্তে তৈরি করা হয়েছে।
- কাপড় ধোয়ার সময় নিশ্চিত করুন যেন জামার সমস্ত পকেট খালি থাকে। উদাহরণস্বরূপ কাঠের আইটেম, মুদ্রা, ব্রোঞ্জ, পেরেক, জু বা পাথর ইত্যাদি যেন না থাকে। এগুলো মেশিনটির জন্য গুরুতর ক্ষতির কারণ হতে পারে।
- জামা কাপড় ধোয়ার পরে অবিলম্বে পানি এবং বিদ্যুৎ সরবরাহ বিচ্ছিন্ন করুন।
- ওয়াশিং মেশিনটি বাথরুমে বা খুব ভেজা ঘরে, বিস্ফোরক বা কস্টিক গ্যাসের ঘরগুলিতে ইনস্টল/প্রতিস্থাপন করবেন না।
- ইস্পাত তারের তৈরি কার্পেট এবং স্টিলের ওয়্যার ধোয়া পুরোপুরি নিষিদ্ধ।
- মেশিনটিতে কাপড় ধোয়ার সময় হাত দিয়ে পানি রিফিল/ভরবেন না।
- ওয়াশিং প্রোথ্রামটি সম্পন্ন হওয়ার পর দরজাটি খোলার জন্য দুই মিনিট অপেক্ষা করুন।

## ওয়াশিং মেশিন বিবরণী

### ■ ওয়াশিং মেশিনটির বিবরণ:



## ওয়াশিং মেশিন ইনস্টলেশন

বি.দ্র. আপনার নতুন ওয়াশারটি একজন অভিজ্ঞ মেকানিক্যাল প্রযুক্তিবিদ দ্বারা ইনস্টল করুন। যদি আপনি মনে করেন যে আপনি নিজেই ওয়াশারটি ইনস্টল করায় দক্ষ তবে ইনস্টলেশনের আগে অনুগ্রহ করে ইনস্টলেশন পদ্ধতিসমূহ ভালোভাবে পড়ুন।





### ■ প্রয়োজনীয় সরঞ্জামসমূহ:

ওয়াশারটি ইনস্টল করার জন্য নিম্নলিখিত সরঞ্জামসমূহ আবশ্যিক:

১. গ্লাভস;
২. স্ট্যান্ডার্ড স্ক্রু ড্রাইভার;
৩. প্লায়ার্স;
৪. স্প্যানার।

### ■ ওয়াশিং মেশিন আনপ্যাকেজিং:

ওয়াশিং মেশিনটি আনপ্যাকেজিং করুন এবং পরিবহনের সময় কোনো ক্ষতি হয়েছে কি না তা পরীক্ষা করুন। এছাড়াও নিশ্চিত করুন যে সংযুক্ত ব্যাগে সমস্ত আইটেম (চিত্রে দেখানো হয়েছে) পেয়েছেন। পরিবহন চলাকালীন ওয়াশিং মেশিনে যদি কোনো ক্ষতি হয় বা কোনো আইটেম অনুপস্থিত থাকে বা ক্ষতিগ্রস্ত হয়, তবে অবিলম্বে স্থানীয় বিক্রেতার সাথে যোগাযোগ করুন।

ইনলেট হোস (ঠান্ডা পানির সাপ্লাই- এর সাথে সংযোগ দিন)	স্প্যানার (ট্রানজিট বোল্ট অপসারণের কাজে ব্যবহারের জন্য)	হোল কভার- ৪টি (ট্রানজিট বোল্ট হোলসমূহে ব্যবহার করুন)	ইন্সট্রাকশন ম্যানুয়াল
			

### ■ স্থান নির্বাচন:

ওয়াশিং মেশিনটি ইনস্টল করার পূর্বে নিম্নলিখিত বৈশিষ্ট্যগুলো অনুসারে স্থান নির্বাচন করুন:

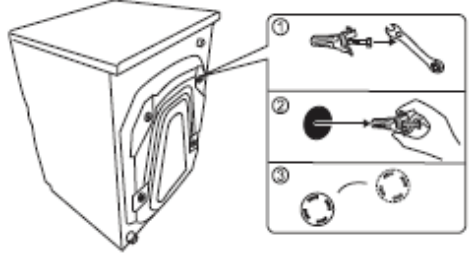
- দৃঢ়, সমতল, শুষ্ক স্থান (স্থান সমতল না হলে অ্যাডজাস্টেবল পা যুক্ত করে সমতল করুন)।
- প্রতিস্থাপন করা স্থানটিতে যেন সরাসরি সূর্যের আলো না পড়ে এবং পর্যাপ্ত বায়ু চলাচল থাকে।
- চারপাশের তাপমাত্রা যেন ০-৪০°সে. এর মধ্যে থাকে।
- পরিবেশের আর্দ্রতা ৯৫% এর নিচে থাকতে হবে (যখন তাপমাত্রা ২৫°সে.)।

## ওয়াশিং মেশিন ইনস্টলেশন

- কয়লা বা গ্যাসের মতো তাপশক্তি থেকে দূরে রাখুন। লক্ষ্য রাখুন ওয়াশিং মেশিনটি প্রতিস্থাপন করার সময় যেন এর পাওয়ার কর্ডের উপর স্থাপন করা না হয়। কার্পেটের মেঝের উপর ওয়াশারটি ইনস্টল করবেন না। ওয়াশিং মেশিনটি প্রতিস্থাপনের সময় বিষয়গুলো বিশেষভাবে লক্ষ্য রাখুন।

### ■ ট্রানজিট বোল্টগুলো অপসারণ করুন:

ওয়াশিং মেশিনটি ব্যবহার করার পূর্বে ট্রানজিট বোল্টগুলি অবশ্যই মেশিনের পিছনের অংশ থেকে অপসারণ করুন। বোল্টগুলো অপসারণ করার জন্য নিম্নলিখিত পদক্ষেপগুলো অনুসরণ করুন এবং ভবিষ্যতে ব্যবহারের জন্য বোল্টগুলো যত্নসহকারে রাখুন।

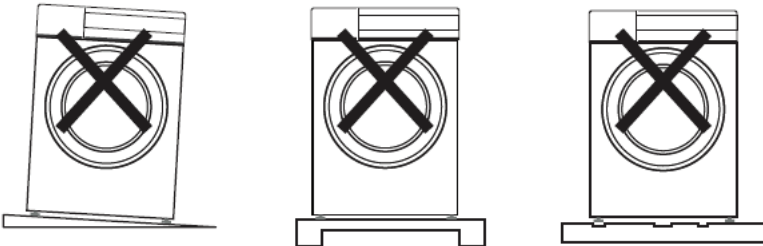


- ১। স্প্যানার দিয়ে ট্রানজিট বোল্টগুলো লুজ করুন।
- ২। প্রতিটি বোল্ট হোল থেকে অপসারণ করুন।
- ৩। বোল্টের ফাঁকা স্থানে কভার বসিয়ে বন্ধ করুন।

### ■ ওয়াশিং মেশিনের স্থান ঠিক করুন:

এমন একটি স্থানে ওয়াশিং মেশিনটি ইনস্টল বা স্থাপন করুন যার পারিপার্শ্বিক তাপমাত্রা ০ ডিগ্রি সেলসিয়াসের কম যেন না হয়, কারণ তা প্রোথ্রামিং কন্ট্রোলারের জন্য ক্ষতিকর।

১. নিশ্চিত হোন যে মেশিনটির পাগুলো ঠিক জায়গামতো বসানো আছে। যদি না থাকে তবে ঠিক করুন এবং এটাও নিশ্চিত হোন যেন রাবার গ্যাস্কেট ড্রাম বডি'র কাছাকাছি থাকে আর লক নাট রাবার গ্যাস্কেটের কাছাকাছি থাকে।
২. ওয়াশিং মেশিনটির ডায়াগনাল কোনাগুলোর ঢাকনা দুই হাতে ধরুন, নিচের দিকে চাপ দিন এবং বাঁকুনি দিয়ে নিশ্চিত হোন যে মেশিনটি ঠিকমতো মাটির উপর বসেছে।
৩. ডান অথবা বাম দিকে ঘুরিয়ে ভালোভাবে মাটির উপর বসেছে কি না তা ভালো করে নিশ্চিত হোন কারণ যদি ঠিক মতো না বসে তবে পরিচালনার সময় মেশিনটি বাঁকি খেতে থাকবে।

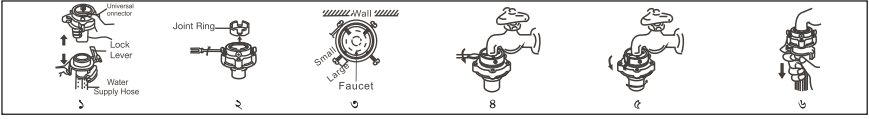


## ওয়াশিং মেশিন ইনস্টলেশন

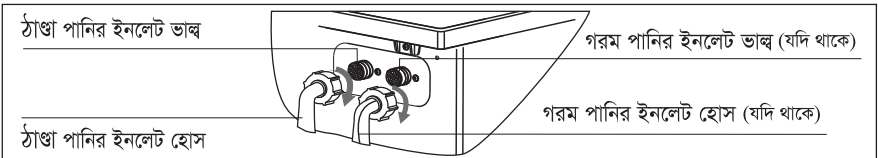
### ■ সাবধানতা:

১. মেশিনটি সঠিকভাবে স্থাপন করার জন্য ভালোভাবে সাপোর্টিং পাগুলো সেট করতে হবে যেন মেশিনটি মেঝের উপর সমতলভাবে বসে থাকে।
২. ঠিকমতো মেশিনটি না বসলে পরিচালনার সময় তা কাঁপতে থাকবে আর বিকট আওয়াজ করতে থাকবে।
৩. এয়ার-ভেন্ট মেশিনের নীচে (অবরুদ্ধ অবস্থা এড়াতে) ডিজাইন করা হয়েছে। কঠিন, মসৃণ এবং দৃঢ় মেঝেতে ওয়াশিং মেশিনটি ইনস্টল করুন। নরম কার্পেট বা কাঠের তল বিশিষ্ট মেঝেতে ওয়াশিং মেশিনটি স্থাপন করবেন না (অপ্রয়োজনীয় ক্ষতি এড়াতে)।

### ■ ইউনিভার্সাল কানেক্টর সংযোগ:



১. ইউনিভার্সাল কানেক্টর এক হাতে এবং লক লিভার আরেক হাতে প্রেস করে ইউনিভার্সাল কানেক্টর এবং ওয়াটার সাপ্লাই হোস আলাদা করুন।
২. যদি ট্যাপের আউটার ডায়ামিটার জয়েন্ট রিংয়ের থেকে বড় হয়, তবে ৪টি স্ক্রু লুজ করে ইউনিভার্সাল কানেক্টর থেকে জয়েন্ট রিংটি বাদ দিতে হবে।
৩. ৪টি স্ক্রু লুজ করে ইউনিভার্সাল কানেক্টরের উপরিভাগ ট্যাপের উপর স্লাইড করুন।
৪. স্ক্রু ৪টি স্ক্রু ড্রাইভারের সাহায্যে দৃঢ়ভাবে ইউনিভার্সাল কানেক্টরের সাথে লাগান যেন ট্যাপের সাথে এর উপরিভাগের সংযোগটি নিশ্চিত হয়।
৫. ইউনিভার্সাল কানেক্টর থেকে “CAUTION” লেবেলটি অপসারণ করুন (যদি থাকে)।
৬. ইনলেট হোসটি সঠিকভাবে সংযুক্ত আছে কি না, তা নিশ্চিত হোন।
৭. ওয়াশিং মেশিনের পিছনের অংশে ইনলেট হোসটি অন্য প্রান্তের ইনলেট ভাল্ভের সাথে সংযুক্ত করুন।

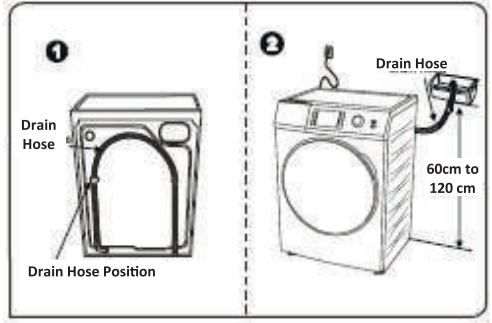


## ■ নোট:

১. সংযোগের পরে হোসে যদি কোনো ফুটো থাকে, তাহলে ইনলেট হোসটি পুনরায় সংযোগ দেওয়ার জন্য সকল পদক্ষেপগুলো পুনরাবৃত্তি করুন।
২. হোসটি বাঁকাবেন না।
৩. প্রত্যেকবার ওয়াশার ব্যবহার করার পূর্বে হোস সংযোগটি সাবধানতার সহিত চেক করুন।

## ■ ড্রেইন হোস সংযোগ:

১. মেঝে থেকে ড্রেইন হোসটি ৬০ সে.মি. থেকে ১২০ সে.মি. উঁচুতে স্থাপন করুন, অন্যথায় ভালোভাবে ময়লা পানি নিষ্কাশন হবে না।
২. যত্নসহকারে নিশ্চিত করুন যেন সমস্ত হোসগুলো আঁটসাঁটভাবে লাগানো হয়।

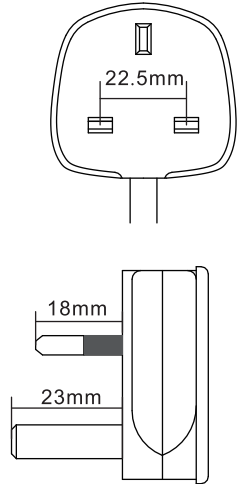


## ■ নোট:

ওয়াশারটির কাজ সঠিকভাবে সম্পন্ন হওয়ার জন্য ড্রেইন হোসটি পানিতে নিমজ্জিত করবেন না।

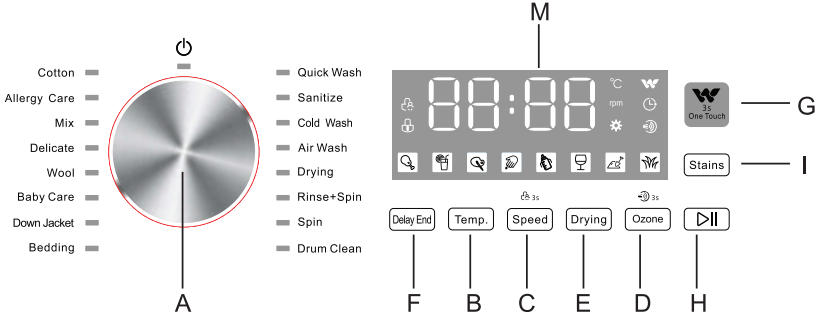
## ■ বিদ্যুৎ সংযোগ করুন:

- যখন আপনি হিটিং ফাংশনটি ব্যবহার করবেন তখন ইউনিটটির মধ্য দিয়ে সর্বাধিক 10A বিদ্যুৎ পরিবাহিত হবে। তাই নিশ্চিত করুন যেন আপনার বাড়ির পাওয়ার সাপ্লাই সিস্টেম (কারেন্ট, পাওয়ার ভোল্টেজ এবং তার) বৈদ্যুতিক সরঞ্জামগুলোর স্বাভাবিক লোডিং প্রয়োজনীয়তা পূরণ করতে পারে।
- সঠিকভাবে ইনস্টল করা এবং সঠিকভাবে আর্থেড (মেঝের কাছাকাছি দেয়ালের সাথে সংযুক্ত) করা সকেট থেকে বিদ্যুৎ সংযোগ করুন।
- পাওয়ার প্লেটের বিদ্যুৎ ভোল্টেজটি মেশিনের রেটযুক্ত ভোল্টেজের মতোই যেন হয় তা নিশ্চিত করুন।
- পাওয়ার প্লাগটি (G-টাইপ প্লাগ) যেন সকেটের সাথে ম্যাচ করে।
- এক্সটেনশন কর্ড হিসেবে বহুমুখী প্লাগ বা সকেট ব্যবহার করবেন না।
- ভেজা হাত দিয়ে প্লাগ খোলা বা লাগানো কোনোটাই করবেন না।
- প্লাগটি শক্ত করে ধরে টেনে বের করুন, জোড়ে টানাটানি করবেন না।
- যদি পাওয়ার কর্ড ক্ষতিগ্রস্ত হয় বা কোনো অংশ ভেঙ্গে যাওয়ার মতো অবস্থা হয় তবে উক্ত পাওয়ার কর্ডটি অবশ্যই প্রস্তুতকারকের অনুমোদিত কেন্দ্র থেকে সংগ্রহ করুন।



## কন্ট্রোল প্যানেল পরিচিতি

### কন্ট্রোল প্যানেল



A - ওয়াশ সাইকেল সিলেক্টর নব: এই নব ব্যবহার করে প্রয়োজনীয় ওয়াশ সাইকেল নির্বাচন করা হয় (দেখুন “ওয়াশ সাইকেল সারণি”)।

• OFF পজিশন  $\text{\textcircled{P}}$ : ওয়াশ সাইকেল সিলেক্টর নবটি ঘুরিয়ে OFF অবস্থানে আনলে মেশিন বন্ধ হয়ে যাবে এবং কার্যক্রম থেমে যাবে।

যদি কোনো ওয়াশ সাইকেলের সময় মেশিন OFF করা হয়, তাহলে সেই সাইকেলটি বাতিল হয়ে যাবে।

• B - TEMP. বাটন: চলমান ওয়াশ সাইকেলের জন্য পানির তাপমাত্রা পরিবর্তন করতে এই বাটনে চাপ দিন। পরিবর্তিত তাপমাত্রা ডিজিটাল ডিসপ্লেতে প্রদর্শিত হবে।

• C - SPEED বাটন: চলমান সাইকেলের জন্য স্পিনিং স্পিড (ঘূর্ণনের গতি) পরিবর্তন করতে এই বাটনে চাপ দিন। পরিবর্তিত গতি ডিজিটাল ডিসপ্লেতে দেখানো হবে।

• চাইল্ড লক  $\text{\textcircled{L}}$  ফাংশন যখন সাইকেল চলছে, তখন কন্ট্রোল প্যানেল লক করতে SPEED বাটনটি প্রায় ৩ সেকেন্ড ধরে চাপ দিয়ে রাখুন।

বিস্তারিত বর্ণনার জন্য বিভিন্ন ওয়াশ সাইকেল ও ফাংশন অংশ দেখুন।

নির্দেশক শব্দ বন্ধ করা:

SPEED বাটন এবং ONE TOUCH বাটন একসাথে কমপক্ষে ৩ সেকেন্ড ধরে চাপ দিয়ে রাখলে, ওয়াশিং সাইকেল চলাকালীন যে নির্দেশক শব্দ হয় তা বন্ধ করা যাবে।

বিস্তারিত বর্ণনার জন্য বিভিন্ন ওয়াশ সাইকেল ও ফাংশন অংশ দেখুন।

D - OZONE বাটন:

--- হালকা চাপ দিলে OZONE ফাংশন নির্বাচন করা যাবে। এতে ফাইনাল স্পিন সাইকেল শেষে OZONE প্রোথাম চালু হবে।

**E - DRYING \*** বোতাম: এই বোতামে চাপ দিলে প্রয়োজন অনুযায়ী ড্রায়িং টাইপ বা ড্রায়িং সময় সেট করা যায়। ড্রায়িং টাইপ বা সময় ডিজিটাল ডিসপ্লেতে দেখা যাবে।

বিস্তারিত বর্ণনার জন্য বিভিন্ন ওয়াশ সাইকেল ও ফাংশন অংশ দেখুন।

**F - DELAY END** ৬ বোতাম: এই বোতামে চাপ দিয়ে আপনি প্রোগ্রামের Delay End নির্ধারণ করতে পারবেন।

বিস্তারিত বর্ণনার জন্য বিভিন্ন ওয়াশ সাইকেল ও ফাংশন অংশ দেখুন।

**G - ONE TOUCH** ৯ বোতাম: এই বোতামে চাপ দিলে W-Smart ওয়াশ সাইকেল চালু হবে।

বিস্তারিত বর্ণনার জন্য বিভিন্ন ওয়াশ সাইকেল ও ফাংশন অংশ দেখুন।

**H - START/PAUSE** ৮ বোতাম: ওয়াশ সাইকেল শুরু বা বিরতি দিতে এই বোতামটি কিছুক্ষণ চেপে ধরুন।

• প্রোগ্রাম চলাকালীন কাপড় যোগ করতে চাইলে:

যদি সাইকেল চালু অবস্থায় থামাতে চান, তাহলে আবার বোতামটি কিছুক্ষণ চেপে ধরুন। যদি DOOR LOCK ইন্ডিকেটর ৬ বাতিটি নিভে যায়, তাহলে দরজা খোলা যাবে এবং আপনি কাপড় যোগ বা বের করতে পারবেন। সাইকেল যেখানে বন্ধ হয়েছিল, সেখান থেকে আবার শুরু করতে একই বোতামে চাপ দিন।

বিস্তারিত বর্ণনার জন্য বিভিন্ন ওয়াশ সাইকেল ও ফাংশন অংশ দেখুন।

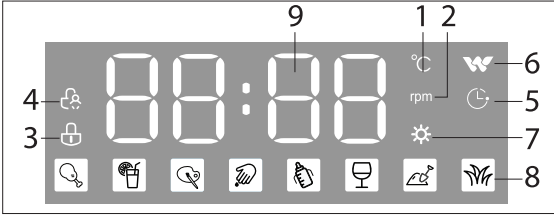
**I — STAINS** বোতাম: এই বোতামে চাপ দিয়ে ময়লার ধরন নির্বাচন করা যায়, যাতে সেই অনুযায়ী ওয়াশ সাইকেলটি ময়লা দূর করার জন্য অপ্টিমাইজ হয়। এতে মোট ৮ ধরনের ময়লা নির্বাচন করা যায়।

বিস্তারিত বর্ণনার জন্য বিভিন্ন ওয়াশ সাইকেল সারণি দেখুন।

## কন্ট্রোল প্যানেল পরিচিতি

### M---Display

মেশিনটি পরিচালনার জন্য ডিসপ্লে সহায়ক এবং এটি প্রচুর পরিমাণে তথ্য প্রদান করে।



### ১---তাপমাত্রা ইন্ডিকেটর °C

যখন কোনো ওয়াশ প্রোগ্রাম নির্বাচন করা হয়, তখন সেই প্রোগ্রামের ডিফল্ট তাপমাত্রা ডিসপ্লেতে দেখাবে এবং তাপমাত্রা নির্দেশক বাতি জ্বলে উঠবে।

TEMP বোতাম চাপলে তাপমাত্রা পরিবর্তন করা যাবে। যদি ডিসপ্লেতে “— —” দেখা যায়, তার মানে এই প্রোগ্রামে ওয়াশার কেবল ঠান্ডা পানি ব্যবহার করছে এবং হিটার ব্যবহার করছে না।

### ২---স্পিনিং ইন্ডিকেটর rpm

যখন কোনো ওয়াশ প্রোগ্রাম নির্বাচন করা হয়, তখন সেই প্রোগ্রামের ডিফল্ট স্পিনিং স্পিড ডিসপ্লেতে দেখাবে এবং স্পিনিং স্পিড নির্দেশক বাতি জ্বলে উঠবে।

SPEED বোতাম চাপলে স্পিনের গতি পরিবর্তন করা যাবে। যদি ডিসপ্লেতে “— —” দেখা যায়, তার মানে এই প্রোগ্রামে চূড়ান্ত পানি নিষ্কাশনের পর ওয়াশার স্পিন করবে না।

### ৩---ডোর লক ইন্ডিকেটর

এই প্রতীকটি জ্বলে বুঝতে হবে, ডোর লক অবস্থায় আছে। যেকোনো ক্ষতি এড়াতে প্রতীকটি নিভে না যাওয়া পর্যন্ত দরজা খোলার চেষ্টা করবেন না।

• ওয়াশ প্রোগ্রাম চলাকালীন দরজা খুলতে চাইলে START/PAUSE বোতাম চাপুন। যদি DOOR LOCK প্রতীক নিভে যায়, তাহলে দরজা খোলা যাবে।

### ৪---চাইল্ড লক ইন্ডিকেটর

এই প্রতীকটি জ্বলে বুঝতে হবে চাইল্ড লক ফাংশন সক্রিয় আছে। এই অবস্থায় কন্ট্রোল প্যানেলের সব বোতাম লক হয়ে যায় (তবে ওয়াশ সাইকেল সিলেক্টের নবটি OFF অবস্থায় রাখা যাবে)।


### ৫---ডিলে এন্ড ইন্ডিকেটর

এই প্রতীকটি জ্বলে বুঝতে হবে, ডিলে এন্ড ফাংশন চালু আছে। ডিসপ্লেতে নির্বাচিত ওয়াশ সাইকেল শেষ হতে যতক্ষণ সময় বাকি আছে, তা কাউন্টডাউন হিসেবে দেখাবে।

### ৬---ওয়াশ টাচ ইন্ডিকেটর

এই প্রতীকটি জ্বলে বুঝতে হবে Smart ওয়াশ প্রোগ্রাম নির্বাচন করা হয়েছে।

## কন্ট্রোল প্যানেল পরিচিতি

৭---ড্রাইং ফাংশন ইন্ডিকেটর 

এই চিহ্নটি জ্বলে উঠলে বুঝতে হবে যে ড্রাইং ফাংশন সেট করা হয়েছে অথবা ড্রাইং সাইকেল চলছে।

৮---ওজোন ফাংশন ইন্ডিকেটর 

এই চিহ্নটি জ্বলে বোঝায় যে ওজোন ফাংশন সক্রিয় রয়েছে।

৯---স্টেইন টাইপ ইন্ডিকেটর

এই চিহ্নটি জ্বলে বুঝতে হবে যে দাগের ধরন নির্বাচন করা হয়েছে। এতে করে মেশিনটি দাগ দূর করার জন্য উপযুক্তভাবে সাইকেলটি সমন্বয় করবে।



## ১০---DIGITAL DISPLAY

১) ওয়াশ সাইকেলের অবশিষ্ট সময়



২) ডিলে এন্ড টাইম



৩) তাপমাত্রা



৪) স্পিন স্পিড



৫) ড্রাইং টাইম



৬) ফল্ট কোড



## ওয়াশিং মেশিন পরিচালনা

### ■ সাবধানতা:

১. মেশিন সঠিকভাবে আর্থিং করা জরুরি। যদি কোনো শর্ট সার্কিট হয় বা হওয়ার সম্ভাবনা থাকে, তবে মাটির কাছাকাছি সংযোগ সকেট হলে তা বৈদ্যুতিক শকের বিপদ কমাতে সাহায্য করবে।
২. ওয়াশিং মেশিনের জন্য পৃথক সকেট ব্যবহার করুন; অন্য কোনো বৈদ্যুতিক যন্ত্রপাতি একই সকেটে ব্যবহার করবেন না। অন্যথায়, শর্ট সার্কিট বা ফিউজ পুড়ে যাওয়ার মতো ঘটনা ঘটতে পারে।

### ■ ওয়াশিং মেশিন পরিচালনা:

বি.দ্র. আপনার মেশিনটি ব্যবহার করার পূর্বে সঠিকভাবে ইনস্টল করা হয়েছে কি না তা নিশ্চিত করুন।

প্রথমবার জামাকাপড় ধোয়ার আগে অবশ্যই কাপড় ছাড়াই ধোয়ার পুরো প্রক্রিয়াচক্র চালাতে হবে। এটি করতে:

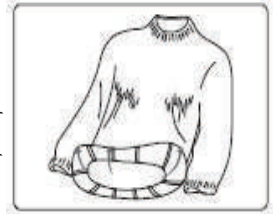
১. বিদ্যুৎ ও পানি সংযোগ দিন;
২. ড্রয়ারের মধ্যে একটু ডিটারজেন্ট (প্রায় ১০ মিলিগ্রাম) ঢালুন, তারপর বন্ধ করুন;
৩. অন/অফ বাটন চাপুন;
৪. নব ঘুরিয়ে “Drum Clean” অপশন নির্বাচন করুন;
৫. স্টার্ট/পজ বাটন চাপুন।

এই প্রক্রিয়ার মাধ্যমে মেশিনে যদি কোনো অবশিষ্ট পানি থাকে যা নির্মাতা প্রতিষ্ঠান কর্তৃক মেশিনটি পরীক্ষার সময় ব্যবহার হয়েছিল তা অপসারণ হয়ে যাবে।

### ■ উপযুক্ত কাপড় নির্বাচন:

ওয়াশিং মেশিন এবং কাপড় ক্ষতিজনিত সমস্যাগুলো এড়ানোর জন্য নিম্নলিখিত পরামর্শগুলো যত্ন সহকারে পড়ুন।

১. রেটেড ধারণক্ষমতার অধিক কাপড় লোড করবেন না।
২. রঙ এবং কেয়ার লেবেল দেখে লব্ধির জন্য কাপড় বাছাই করুন। বেশিরভাগ কাপড়ের কলার বা ভেতরের দিকে সেলাইয়ের সীমার মধ্যে একটি টেক্সটাইল কেয়ার লেবেল থাকে।
৩. সমস্ত পকেট খালি আছে কি না তা নিশ্চিত করুন, শক্ত সুঁচালো বস্ত্রগুলো (যেমন: পেরেক, কয়েন, কাগজ ক্লিপ ইত্যাদি) মেশিনে পোশাক এবং এর উপাদানগুলোর ক্ষতি করতে পারে।
৪. ধোয়ার আগে যেকোনো জিপ, হুক ইত্যাদি বন্ধ করুন।
৫. কাপড় ধোয়ার সময় রঙ অনুযায়ী বাছাই করা জরুরি। গাঢ় রঙের জামাকাপড় হালকা রঙের কাপড়ের সাথে ধুয়ে ফেলবেন না এতে এক কাপড়ের রং অন্য কাপড়ে লেগে যেতে পারে।



## ওয়াশিং মেশিন পরিচালনা

৬. খারাপভাবে লাগা দাগ তরল ডিটারজেন্ট, স্টেইন রিমুভার দিয়ে অপসারণ করুন।
৭. যেসব জামাকাপড়ের সুতা সহজেই উঠে আসে যেমন উলের তৈরি লোম জাতীয় কাপড় ইত্যাদি, সেগুলো ধোয়ার আগে কাপড় উল্টো করে ধোয়ার জন্য মেশিনে প্রবেশ করান।
- বি. দ্র. দরজা এবং সিলের মধ্যে যেন কোনো কাপড় আটকে না যায় তা নিশ্চিত করুন।

### ■ ডিটারজেন্ট ড্রয়ার ব্যবহার করুন:

১. স্লাইড ডিটারজেন্ট ড্রয়ার খুলুন;
২. প্রধান ওয়াশ কম্পার্টমেন্টে সামান্য ডিটারজেন্ট যোগ করুন;
৩. কম্পার্টমেন্টে ফেব্রিক সফটনার যোগ করুন;
৪. ডিটারজেন্ট ড্রয়ার বন্ধ করুন।



### ■ সতর্কতা:

ওয়াশিং মেশিন অপারেট করার সময় ডিটারজেন্ট ড্রয়ারটি খুলবেন না।

- বিভিন্ন ওয়াশিং তাপমাত্রার জন্য উপযুক্ত ধরনের ডিটারজেন্ট নির্বাচন করুন যা কম পানি এবং পাওয়ার খরচের পাশাপাশি ভালোভাবে কাপড় পরিষ্কার করবে।
- ফেব্রিক সফটনার বা ডিটারজেন্ট প্রয়োগ করার আগে পানি মিশিয়ে পাতলা করে নেয়া জরুরি।
- লিকুইড কন্টেইনারে ডিটারজেন্ট গুঁড়া ব্যবহার করবেন না।

### ■ ওয়াশিং পাউডার বা সফটনার ব্যবহার করুন (ম্যানুয়ালি):

১. ফ্রন্ট লোডিং ওয়াশিং মেশিনগুলোর জন্য নন-ফোমিং অথবা লো-ফোমিং এমন ডিটারজেন্ট নির্বাচন করুন।
২. ম্যানুয়াল অনুযায়ী প্রত্যেকবার ওয়াশিং মেশিনের নির্দিষ্ট পরিমাণে একবারই ঢালুন।
৩. নির্দিষ্ট পরিমাণের অধিক ওয়াশিং পাউডার লোড করলে প্রচুর বুদবুদ সৃষ্টি হতে পারে। পাউডারের দ্রবীভূতকরণের কারণে এটি ধোয়ার জন্য অসুবিধা সৃষ্টি করতে পারে।

## ওয়াশিং মেশিন পরিচালনা

ওয়াশিং মেশিন ব্যবহার করার পদ্ধতি

### ১. কাপড় লোড করুন

ডোর খুলে একটার পর একটা আলগাভাবে ড্রামের মধ্যে কাপড় দিন। অতিরিক্ত কাপড় ঢোকাবেন না। “ওয়াশ সাইকেল সারণি”-এ দেয়া লোড সাইজ অনুসরণ করুন। বেশি কাপড় দিলে কাপড় ঠিকমতো পরিষ্কার হবে না এবং কুঁচকে যেতে পারে।

### ২. দরজা বন্ধ করুন

সুনিশ্চিত করুন কাপড় যেন ডোরের গ্লাস ও রাবার সিলের মাঝে আটকে না যায়। ডোর বন্ধ করে ক্লিক শব্দ না আসা পর্যন্ত চাপুন।

### ৩. পানির ট্যাপ চালু করুন

নিশ্চিত করুন মেশিনটি পানির লাইনের সঙ্গে সংযুক্ত আছে। তারপর ট্যাপ খুলুন।

### ৪. প্রোগ্রাম সেট করুন

ওয়াশ সাইকেল সিলেক্টর নব ঘুরিয়ে পছন্দসই প্রোগ্রাম নির্বাচন করুন। স্ক্রিনে ওয়াশ সাইকেলের সময় দেখাবে। মেশিনটি স্বয়ংক্রিয়ভাবে নির্ধারিত তাপমাত্রা ও স্পিন স্পিড দেখাবে। প্রয়োজন হলে নিচের পদ্ধতিতে পরিবর্তন করুন:

তাপমাত্রা পরিবর্তন করতে চাইলে:

TEMP. বোতাম চাপুন, একের পর এক কমতে থাকবে যতক্ষণ না ঠান্ডা পানিতে ধোয়ার অপশন আসে (“— —” স্ক্রিনে দেখাবে)। আবার চাপলে সর্বোচ্চ তাপমাত্রা সেট হবে।

স্পিন স্পিড পরিবর্তন করতে চাইলে:

SPEED বোতাম চাপুন, একের পর এক কমতে থাকবে যতক্ষণ না স্পিন বন্ধ হয় (“— —” স্ক্রিনে দেখাবে)। আবার চাপলে সর্বোচ্চ স্পিন স্পিড সেট হবে।

অপশন নির্বাচন করতে চাইলে:

প্রয়োজনীয় অপশনের বোতাম চাপুন, সেই অপশনের আলো জ্বলবে। আবার চাপলে অপশন বাতিল হবে এবং আলো নিভে যাবে।

যদি নির্বাচিত অপশনটি প্রোগ্রাম সেটের সাথে অসামঞ্জস্যপূর্ণ হয়, তাহলে একটি সতর্ক সংকেত (বিপ শব্দ) বাজবে এবং সংশ্লিষ্ট অপশন ইন্ডিকেটর লাইটটি ঝিলমিল করবে।

যদি নতুনভাবে নির্বাচিত অপশনটি পূর্বে নির্ধারিত অন্য কোনো অপশনের সাথে অসামঞ্জস্যপূর্ণ হয়, তাহলে শুধুমাত্র সর্বশেষ নির্বাচিত অপশনটি সক্রিয় থাকবে।

### ৫. ডিটারজেন্ট যোগ করুন

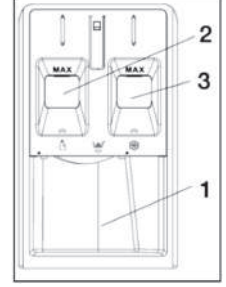
ডিটারজেন্ট চেম্বারটি বের করুন এবং নিচে বর্ণিত নির্দেশনা অনুযায়ী সংশ্লিষ্ট ঘরে ডিটারজেন্ট (এবং প্রয়োজনে অ্যাডিটিভ/সফটনার) যোগ করুন।

## ওয়াশিং মেশিন পরিচালনা

কমপার্টমেন্ট ১: পাউডার ডিটারজেন্ট (গুঁড়ো সাবান)

কমপার্টমেন্ট ২: তরল ডিটারজেন্ট-তরল ডিটারজেন্ট কখনোই "MAX" সীমার বেশি দেওয়া যাবে না।

কমপার্টমেন্ট ৩: অ্যাডিটিভস (যেমন সফটনার ইত্যাদি) ফ্যাব্রিক সফটনার "MAX" সীমা অতিক্রম করা যাবে না।



৬. প্রোগ্রাম চালু করা

- START/PAUSE ▷ বোতামে চাপ দিন। সংশ্লিষ্ট ইন্ডিকেটর লাইট জ্বলে উঠবে, দরজা লক হবে এবং DOOR LOCK ⚡ ইন্ডিকেটর লাইট জ্বলবে।
- ওভারফ্লো এড়াতে, প্রোগ্রাম চলাকালীন সময়ে ডিটারজেন্ট ড্রয়ার খোলা যাবে না।
- প্রোগ্রামের অবশিষ্ট সময় পরিবর্তন হতে পারে। কাপড়ের ভারসাম্যহীনতা বা অতিরিক্ত ফেনা তৈরি হওয়া এর কারণ হতে পারে।

৭. প্রয়োজন হলে চলমান প্রোগ্রামের সেটিংস পরিবর্তন করুন

প্রোগ্রাম চলাকালীন সময়েও সেটিংস পরিবর্তন করা সম্ভব, যদি সংশ্লিষ্ট ধাপ এখনো শেষ না হয়ে থাকে।

প্রক্রিয়াটি নিম্নরূপ:

- START/PAUSE ▷ বোতামে চাপ দিয়ে প্রোগ্রামকে বিরতিতে রাখুন।
- আপনার প্রয়োজন অনুযায়ী সেটিংস পরিবর্তন করুন।
- START/PAUSE ▷ বোতামে আবার চাপ দিয়ে প্রোগ্রাম চালু করুন।

নানা ধরনের সাইকেলসমূহ:

W-Smart ওয়াশ সাইকেল

W-Smart ওয়াশ সাইকেলটি কাপড়ের ওজন স্বয়ংক্রিয়ভাবে শনাক্ত করতে পারে এবং ওজন অনুযায়ী ধোয়ার সময় ও তাপমাত্রা নির্ধারণ করে স্মার্ট ওয়াশ নিশ্চিত করে।

সাইকেল শুরু হওয়ার পর সনাক্তকরণ পর্যায়ে “AUTO” প্রদর্শিত হবে এবং নিচের তিনটি উপায়ে W-Smart ওয়াশ সাইকেলে প্রবেশ করা যাবে:

- মেশিনটি OFF অবস্থায় থাকলে, ONE-TOUCH বোতামটি কমপক্ষে ৩ সেকেন্ড ধরে চাপলে মেশিনটি সরাসরি W-Smart ওয়াশ সাইকেল চালু করবে এবং W-Smart সূচক বাতি জ্বলে উঠবে।
- মেশিনটি ON অবস্থায় থাকলে, ONE-TOUCH বোতামটি কমপক্ষে ৩ সেকেন্ড ধরে চাপলে মেশিনটি সরাসরি W-Smart ওয়াশ সাইকেল চালু করবে এবং W-Smart সূচক বাতি জ্বলে উঠবে।
- মেশিনটি ON অবস্থায় থাকলে, ONE-TOUCH বোতামটি একবার চাপলে W-Smart সূচক বাতি জ্বলে উঠবে। এরপর START/PAUSE বোতাম চাপলে মেশিনটি W-Smart ওয়াশ সাইকেল চালু করবে।

ড্রাইং প্রোগ্রাম:

কীভাবে ড্রাইং প্রোগ্রাম সেট করবেন?

১. “ওয়াশিং + ড্রাইং” প্রোগ্রাম সেট করা:

শুধুমাত্র কিছু নির্দিষ্ট ওয়াশিং প্রোগ্রামে ড্রাইং ফাংশন যোগ করা যায়।

প্রথমে, কাপড় ড্রামের মধ্যে দিন এবং ডোরটি বন্ধ করুন। তারপর ওয়াশ সাইকেল সিলেক্টর নব ঘুরিয়ে আপনার পছন্দের ওয়াশ প্রোগ্রামটি (ড্রাইং প্রোগ্রাম ব্যতীত) নির্বাচন করুন। এরপর Dry বোতাম চাপুন এবং নিচের যেকোনো একটি ড্রাই মোড নির্বাচন করুন:

— স্বয়ংক্রিয় ড্রাইং: Dry বোতামটি বারবার চাপলে প্যানেলে ড্রাইং এর সময় পরিবর্তিত হবে। যখন প্যানেলে “AUTO” প্রদর্শিত হবে, তখন স্বয়ংক্রিয় ড্রাইং এর মোড চালু হবে। এই মোডে কাপড়ের পরিমাণ ও আর্দ্রতা অনুযায়ী ড্রাইং এর সময় স্বয়ংক্রিয়ভাবে ঠিক হবে।

— নির্দিষ্ট সময় ধরে ড্রাইং: Dry বোতাম চাপলে ডিজিটাল ডিসপ্লেতে বিভিন্ন সময় মিনিটে (৩০-৬০-৯০-১২০-১৫০-১৮০-২১০-২৪০) দেখাবে। এখান থেকে উপযুক্ত সময় বেছে নিয়ে টাইমড ড্রাইং মোডে প্রবেশ করুন। এরপর Start/Pause বোতাম চাপলে মেশিনটি Washing + Drying প্রোগ্রাম চালু করবে, যেখানে ওয়াশিং প্রোগ্রাম শেষ হওয়ার পর স্বয়ংক্রিয়ভাবে ড্রাইং এর প্রোগ্রাম চালু হবে।

### ২. Dry Only প্রোগ্রাম সেট করার নিয়ম

Dry Only প্রোগ্রামটি তুলার কাপড় শুকানোর জন্য উপযোগী। বিকৃত বা সঙ্কুচিত হওয়ার সম্ভাবনা রয়েছে এমন কাপড় ড্রাই করবেন না। Dry Only প্রোগ্রাম চালানোর আগে, কাপড়ের জন্য একটি আলাদা স্পিন সাইকেল চালানো সুপারিশ করা হয়।

• প্রথমে, কাপড় ড্রামে দিন, দরজা বন্ধ করুন, প্রোগ্রাম সিলেক্টর নব ঘুরিয়ে Dry Only প্রোগ্রাম নির্বাচন করুন এবং তারপর ড্রায়িং বোতামটি চাপুন যতক্ষণ না Auto Drying বা Time Drying মোডটি নির্বাচন হয় (পূর্বে বর্ণিত অনুযায়ী)।

• এরপর, Start/Pause বোতাম চাপুন এবং Dry Only প্রোগ্রাম শুরু করুন।

### ৩. ডাউন জ্যাকেট ড্রাইং প্রোগ্রাম সেট করার নিয়ম

ডাউন জ্যাকেট শুকানোর জন্য "Washing + Drying" প্রোগ্রাম ব্যবহার করতে হবে। অনুগ্রহ করে "Down Jacket" প্রোগ্রাম + "Automatic Drying (AUTO)" মোড নির্বাচন করুন। ডাউন জ্যাকেট শুকানোর জন্য Drying Only মোড ব্যবহার করা যাবে না। ভালো ড্রাইং ফলাফলের জন্য প্রতিবার একটি করে ডাউন জ্যাকেট ড্রাইং এর সুপারিশ করা হয়।

ড্রায়িং প্রোগ্রামের জন্য সতর্কতাসমূহ:

১. যদি কাপড়ে অতিরিক্ত আর্দ্রতা থাকে, তবে মেশিন স্বয়ংক্রিয়ভাবে ড্রায়িং সময় বাড়িয়ে দেবে।
২. ড্রায়িং প্রোগ্রাম চলাকালীন সময়ে, কল খোলা রাখা আবশ্যিক, কারণ ড্রায়িং প্রোগ্রামে শীতলকরণ এবং আর্দ্রতা দূর করতে পানি প্রয়োজন।
৩. বিভিন্ন মডেল অনুযায়ী সর্বোচ্চ ড্রায়িং সময় নির্ধারিত থাকে।
৪. অতিরিক্ত ড্রায়িংয়ের ফলে কাপড়ে ভাঁজ পড়া এড়াতে শুরুতে একটু কম সময় সেট করুন এবং ড্রায়িং ফলাফলের উপর ভিত্তি করে প্রয়োজনে সময় বাড়িয়ে দিন।
৫. Dry Only প্রোগ্রাম চালানোর আগে স্পিন সাইকেল চালান।
৬. প্রয়োজনে স্পিন করার পর কাপড়ের গিঁট খুলে নিয়ে ড্রামে দিন।
৭. বড় বা পুরু কাপড়ের ক্ষেত্রে কিছু অংশ সমানভাবে না শুকানোর সম্ভাবনা থাকে। ড্রায়িং শেষ হওয়ার পর প্রয়োজনে অতিরিক্ত সময় বাড়িয়ে নিন।
৮. উলের কাপড় ড্রাই করার জন্য উপযুক্ত নয়।
৯. বিকৃত বা সঙ্কুচিত হওয়ার ঝুঁকিপূর্ণ কাপড় ড্রাই করবেন না।
১০. কিছু প্রোগ্রামে ড্রায়িং ফাংশন থাকে না।

OZONE প্রোগ্রাম:

১. স্টার্টআপ অবস্থায়, OZONE বোতাম চাপলে ওজোন প্রোগ্রাম চালু হবে এবং ওজোন দিয়ে কাপড় ধোয়া হবে।
২. স্টার্টআপ অবস্থায়, OZONE বোতামটি হালকা চাপ দিলে, বর্তমান প্রোগ্রামে ওজোন ওয়াশিং প্রক্রিয়া যুক্ত হবে।

দ্রষ্টব্য:

১. OZONE প্রোগ্রামের সময় পানির ব্যবহার হয় না এবং ড্রাম ঘোরে না।
২. OZONE প্রোগ্রাম শুধুমাত্র সাদা বা হালকা রঙের কাপড় রিফ্রেশ ও ডিওডোরাইজ করার জন্য ব্যবহার করুন।
৩. OZONE প্রোগ্রাম নির্বাচনের সময় নিশ্চিত হোন যে কাপড়ে কোনো ধরনের অক্সিডাইজ হওয়ার মতো কোটিং, বা কালি দিয়ে ছাপা লেখা বা ডিজাইন নেই।

Air Wash

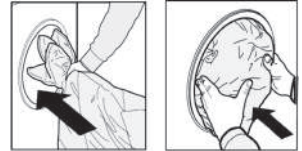
Air Wash প্রক্রিয়ায় ড্রায়ার সিস্টেম থেকে তৈরি হওয়া গরম বাতাস ড্রামে পাঠানো হয় একটি বিশেষ বাতাস সঞ্চালন নালীর মাধ্যমে। ড্রামের ঘূর্ণনের ফলে কাপড় গরম বাতাসের সাথে ভালোভাবে সংস্পর্শে আসে। উষ্ণ ও শুকনো বাতাস কাপড়ের ভেজাভাব বা সঁাতসেঁতে ভাব দূর করতে সহায়তা করে। এছাড়াও এটি কাপড়ের কোনো ধরনের অস্বাভাবিক গন্ধ কমাতে বা দূর করতে পারে এবং কাপড়কে সফট করে তুলতে সাহায্য করে, যাতে ব্যবহারকারীর কাছে আরামদায়ক মনে হয়।

বিশেষ ওয়াশ সাইকেল

বেবি কেয়ার: এই প্রোগ্রামটি শিশুদের জামাকাপড়ে থাকা সাধারণ ধরণের ময়লা পরিষ্কারের জন্য ডিজাইন করা হয়েছে এবং এটি ডিটারজেন্টের যেকোনো অবশিষ্টাংশ ভালোভাবে দূর করতে সক্ষম।

ডাউন জ্যাকেট:

উল বা জ্যাকেট জাতীয় পোশাক ধোয়ার জন্য এই বিশেষ সাইকেলটি ব্যবহার করুন। সর্বোত্তম ফলাফলের জন্য, ডাউন জাতীয় কাপড়গুলো ড্রামে রাখার সময় এর প্রান্তগুলো ভেতরের দিকে ভাঁজ করে রাখার পরামর্শ দেওয়া হয় (ছবিতে দেখানো হয়েছে)। ড্রামের মোট আয়তনের ৩/৪ ভাগের বেশি না ভরাট করাই উত্তম। ভালো ফলাফলের জন্য তরল ডিটারজেন্ট ব্যবহারের পরামর্শ দেওয়া হচ্ছে এবং এটি ডিটারজেন্ট ডিসপেনসার ড্রয়ারে চালুন।



## ওয়াশিং মেশিন পরিচালনা

উল: উলের কাপড় ধোয়ার জন্য বিশেষভাবে ডিজাইনকৃত একটি সাইকেল।

- ধোয়ার আগে নিশ্চিত হোন যে, কাপড়ের ট্যাগে "মেশিনে ধোয়ার উপযোগী" লেখা রয়েছে।
- ধোয়া শেষ হলে কাপড় দ্রুত বের করে সঠিকভাবে শেইপ দিয়ে শুকিয়ে নিন, না হলে ড্রামের ভেতর বেশিক্ষণ থাকলে কাপড় বিকৃত হতে পারে।
- কাপড়ের ক্ষতি এড়াতে পানির তাপমাত্রা ৪০° সে. এর বেশি হওয়া উচিত নয়।
- সর্বোত্তম ফলাফল পেতে এবং কাপড়ের ক্ষয়ক্ষতি কমাতে, উলের জন্য বিশেষ ডিটারজেন্ট ব্যবহার করুন এবং ধোয়ার কাপড়ের ওজন ১.০ কেজি অতিক্রম করবেন না।

বিভিন্ন ফাংশন

### Delay End

DELAY END বোতামটি চাপুন যাতে প্রোগ্রামের শেষ সময় প্রতি ঘণ্টায় একবার করে বাড়িয়ে সর্বোচ্চ ২৪ ঘণ্টা পর্যন্ত সেট করা যায়। আপনার কাজিষ্ঠ ওয়াশিং প্রোগ্রামটি নির্বাচন করার পর, START/PAUSE বোতাম চাপার আগে DELAY END বোতামটি বারবার চাপুন যতক্ষণ না আপনি কাজিষ্ঠ সময় দেখতে পান, যেমন: ৮ ঘণ্টা। এ সময় DELAY END নির্দেশক বাতিটি জ্বলে থাকবে।

দ্রষ্টব্য: DELAY END টাইমের মধ্যে ওয়াশিং সাইকেলের সময়টিও অন্তর্ভুক্ত থাকে।

উদাহরণস্বরূপ, যদি ওয়াশিং সাইকেল হয় ১ ঘণ্টা ৩০ মিনিট এবং আপনি Delay End সেট করেন ৮ ঘণ্টা, তাহলে মেশিন প্রথমে প্রায় ৬ ঘণ্টা ৩০ মিনিট অপেক্ষা করবে, তারপর ১ ঘণ্টা ৩০ মিনিটের ধোয়ার কাজ শুরু হবে। মোট সময় হবে আনুমানিক ৮ ঘণ্টা।

DELAY END ফাংশন বাতিল করার পদ্ধতি: ওয়াশ সাইকেল সিলেক্টর নব ঘুরিয়ে ওয়াশ প্রোগ্রামটি রিসেট করুন। তখন DELAY END নির্দেশক বাতিটি নিভে যাবে।

দ্রষ্টব্য:

- কিছু ওয়াশ সাইকেলে Delay End ফাংশনটি ব্যবহারযোগ্য নয়।
- পানি সরবরাহের চাপ, নিষ্কাশন, কাপড়ের ধরন, পানি ও পরিবেশের তাপমাত্রা ইত্যাদি কারণে নির্ধারিত ডিলে এন্ড সময় ও প্রকৃত সমাপ্তির সময়ের মধ্যে পার্থক্য থাকতে পারে।
- চাইল্ড লক
- ১. Child Lock ফাংশনটি চালু করলে শিশুরা ভুলভাবে মেশিন চালু করতে পারবে না এবং বাইরের হস্তক্ষেপ থেকেও ওয়াশিং প্রক্রিয়া সুরক্ষিত থাকবে।
- ২. ওয়াশিং চলাকালীন, SPEED বোতামটি ৩ সেকেন্ড ধরে চাপলে Child Lock চালু বা বন্ধ হবে।

৩. Child Lock চালু থাকলে: Child Lock নির্দেশক বাতি জ্বলে উঠবে। দরজা খোলা যাবে না। কন্ট্রোল প্যানেলের কোনো বোতাম কাজ করবে না। ওয়াশ সাইকেল সিলেক্টর নবও কাজ করবে না (তবে পাওয়ার সিঙ্কলের নিচের আলো জ্বলবে)। আপনি শুধুমাত্র ওয়াশ সাইকেল সিলেক্টর নব ঘুরিয়ে মেশিনটি বন্ধ করতে পারবেন। মেশিন বন্ধ হয়ে গেলে Child Lock-ও বাতিল হয়ে যাবে।
৪. Child Lock চালু অবস্থায় যদি মেশিন বন্ধ করা হয়, পরবর্তীতে মেশিন চালু করলে এটি পূর্বের প্রোগ্রাম থেকেই পুনরায় শুরু হবে।

নির্দেশক শব্দ বন্ধ করা

SPEED বোতাম এবং ONE TOUCH বোতাম একসাথে কমপক্ষে ৩ সেকেন্ড চেপে ধরে রাখলে, ধোয়ার সময় যে শব্দ (বাজার) হয় তা বন্ধ করা যাবে।

বাজার চালু করতে: বাজার বন্ধের জন্য যেমনটি করেছিলেন, একইভাবে আবার বোতাম দুটি একসাথে চেপে ধরুন। একবার "বিপ" শব্দ হলে বুঝবেন বাজার চালু হয়েছে।

ডাউনলাইট

- প্রোগ্রাম বা ফাংশন সেটিং চলাকালীন ডাউনলাইট সবসময় জ্বলে।
- প্রোগ্রাম সাময়িকভাবে বন্ধ থাকলে, মেশিনের দরজা খোলা হলে ডাউনলাইট জ্বলে উঠবে।
- প্রোগ্রাম চলাকালীন ধোয়ার ধাপ পরিবর্তনের সময় ডাউনলাইট স্বয়ংক্রিয়ভাবে জ্বলে উঠবে।
- POWER বোতাম ছাড়া অন্য যেকোনো বোতাম স্পর্শ করলেও ডাউনলাইট জ্বলে উঠবে।

প্রোগ্রাম চলাকালীন কাপড় যোগ করা

প্রোগ্রাম চলার সময় START/PAUSE বোতামটি লং প্রেস করলে মেশিন সাময়িকভাবে থেমে যাবে। যদি DOOR LOCK ইন্ডিকেটর লাইট নিভে যায়, তাহলে দরজা খোলা যাবে এবং কাপড় যোগ বা বাদ দেওয়া যাবে। কাজ শেষ হলে দরজা বন্ধ করে আবার START/PAUSE বোতামটি লং প্রেস করুন, মেশিন থেমে যেখান থেকে শুরু হয়েছিল সেখান থেকেই চলবে।

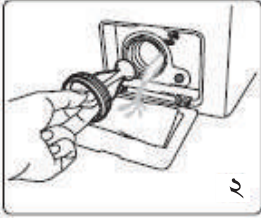
দ্রষ্টব্য: যদি ড্রামের পানির স্তর বা পানি বেশি গরম থাকে, তখন DOOR LOCK ইন্ডিকেটর লাইট জ্বলবে এবং দরজা খোলা যাবে না। ফলে প্রোগ্রাম চলাকালীন কাপড় যোগ বা বাদ দেওয়া যাবে না।

## ওয়াশিং মেশিন পরিচালনা

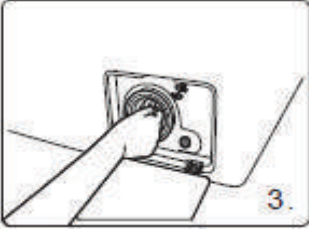
### ■ ড্রেইনের পাম্প পরিষ্কারকরণ:



১. ছাকনির স্ক্রু খুলে ফেলে অবশিষ্ট পানির উপর খেয়াল রাখুন। ড্রেইনের পাম্পের ছাকনি থেকে অবশিষ্ট পদার্থ সরিয়ে ফেলুন।



২. চিত্রে দেওয়া নির্দেশনা অনুযায়ী কয়েন দিয়ে ছাকনির ঢাকনা খুলে ফেলুন।



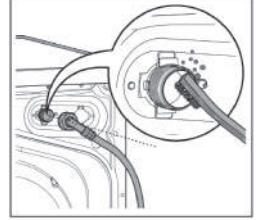
৩. পুনরায় ছাকনিটি সংযোজন করুন।

■ মেশিনের উপরিভাগ পরিষ্কারকরণ:

১. যদি মেশিনটির উপরে কোনো পানি থাকে তাহলে শুকনো কাপড় দিয়ে তাড়াতাড়ি মুছে ফেলুন। কোনো শক্ত বস্তু অনুমোদিত নয় কারণ তা মেশিনের ক্ষতি করতে পারে।
২. প্রয়োজন হলে হালকা নরম ডিটারজেন্ট দিয়ে মেশিনের উপরিভাগ পরিষ্কার করা যেতে পারে।

■ ওয়াটার ইনলেট ফিল্টার পরিষ্কারকরণ:

১. নির্দিষ্ট সময় পর ওয়াটার ইনলেট ফিল্টার পরিষ্কার করুন।
২. ওয়াল সকেট থেকে পাওয়ার প্লাগ খুলে ফেলুন।  
ওয়াটার ট্যাপ বন্ধ করুন।
৩. ইনলেট হোসটি আলাদা করুন এবং জালি ফিল্টার খুলে ফেলুন।
৪. পুরোনো টুথব্রাশ দিয়ে ফিল্টারটি পরিষ্কার করে আবার সেট করুন।



■ ডিটারজেন্ট ড্রয়ার পরিষ্কারকরণ:

১. ডিটারজেন্টের পানি সরিয়ে ফেলতে ড্রয়ারটি বের করুন।
২. সকল খাঁজ পানি দিয়ে পরিষ্কার করুন।
৩. নরম ঢাকনাটি সংযোজন করে ড্রয়ারটি বন্ধ করে দিন।

## প্রোথাম পরিচিতি

পোশাকের কেয়ার লেবেল অনুযায়ী লন্ড্রি আলাদা করা

আপনার পোশাকের লেবেলে থাকা প্রতীকগুলো উপযুক্ত ওয়াশ প্রোথাম, সঠিক তাপমাত্রা, ওয়াশ সাইকেল এবং আয়রন করার পদ্ধতি বেছে নিতে সহায়তা করে। এই গুরুত্বপূর্ণ নির্দেশনাগুলো লক্ষ্য করতে ভুলবেন না!

 Wash type	 Machine wash, normal/cotton	 Machine wash, permanent press	 Machine wash, delicate/gentle	 Hand wash only	 Do not wash	 Do not wring
 Water Temp.	 Water temperature 30°C	 Water temperature 40°C	 Water temperature 50°C	 Water temperature 60°C	 Water temperature 70°C	 Water temperature 95°C
 Bleach	 Any bleach	 Non chlorine bleach	 Chlorine bleach	 Do not bleach		
 Tumble Dry type	 Normal/Cotton Heavy duty	 Permanent Press/Wrinkle resistant	 Delicate/Gentle	 Do not tumble dry		
 Tumble dry temp.	 High heat	 Medium heat	 Low heat	 No heat		
 Dry type	 Hang to dry	 Drip dry	 Dry flat	 Dry in the shade		
 Iron	 High heat	 Medium heat	 Low heat	 Do not Iron		
 Dryclean	 Any solvent	 Perchloroethylene solvent	 Petroleum solvent	 Do not dryclean		

## প্রোথ্রাম পরিচিতি

### ওয়াশ সাইকেল সারণি

Wash cycle	Temp. °C (Max)	Max.Load(kg)		Specification	Kind of detergent		
		Wash-ing	Dry-ing		Detergents		Softener
					Universal	Special	
Cotton	60	12	8	প্রতিদিন ব্যবহৃত কাপড়ের জন্য (কটন, লিনেন ও কটন ব্লেড): জ্বালানি সাশ্রয়ী ওয়াশিং প্রোগ্রাম	L / P	---	O
Allergy care	85	3	---	যেসব কাপড় থেকে জীবাণু ও অ্যালার্জেন দূর করতে হবে: ডাস্ট মাইট ও অ্যালার্জেন দূর করার জন্য বিশেষ ওয়াশিং প্রোগ্রাম।	L / P	---	O
Mix	60	12	8	হালকা থেকে মাঝারি পরিমাণে ময়লা লেগে থাকা মিশ্র কাপড় (কটন ও সিনথেটিক), সাদা ও রঙিন কাপড় একসাথে ধোয়ার জন্য: মিশ্র কাপড় ধোয়ার জন্য উপযুক্ত প্রোগ্রাম।	L / P	---	O
Delicate	40	3	---	আভরণগার্মেন্ট ও মেশিনে ধোয়া যায় এমন লিনন কাপড়ের জন্য।	L / P	---	O
Wool	40	1	---	উল অথবা উল ব্লেড কাপড় যেগুলো মেশিনে ধোয়া যায়।	---	L	O
Baby Care	85	5	5	বাচ্চাদের পোশাক ধোয়ার জন্য।	L / P	---	O
Down Jacket	40	2	2	মেশিনে ধোয়া যায় এমন জ্যাকেট ও বালিশ এর জন্য।	---	L	O
Bedding	60	6	---	কম্বল, পর্দা ও বিছানার চাদরের মতো বড় আইটেম ধোয়ার জন্য উপযোগী।	L / P	---	O
Quick wash	40	1	1	ছোট পরিমাণ বা সামান্য ময়লা কাপড় দ্রুত ধোয়ার জন্য।	L / P	---	O
Sanitize	85	3	---	যেসব কাপড় জীবাণুমুক্ত ও পরিচ্ছন্ন করার দরকার, সেগুলোর জন্য এই প্রোগ্রামটি উপযোগী।	L / P	---	O
Cold Wash	30	2	---	এই প্রোগ্রামে হিটার ব্যবহার না করে শুধু ঠান্ডা পানি দিয়ে ধোয়া হয়, যা রঙ ছড়াতে পারে এমন অল্প পরিমাণ কাপড়ের জন্য উপযুক্ত।	L / P	---	O
Air wash	---	1	1	যেসব কাপড় সতেজ ও গন্ধমুক্ত করার প্রয়োজন, এবং পানি ছাড়াই ধোয়া হয়।	---	---	---
Drying	---	---	6	ভেজা কটন কাপড় শুকানোর জন্য।	---	---	---
Rinse +Spin	---	12	---	যেসব কাপড়ের জন্য অতিরিক্ত রিন্স প্রয়োজন, তাদের জন্য রিন্স ও স্পিন একসাথে সম্পন্ন করে। শুধুমাত্র রিন্স প্রয়োজন এমন কাপড়ের জন্যও ব্যবহার করুন।	---	---	O
Spin	---	12	---	ভারী কাপড় বা হাতে ধোয়া সংবেদনশীল কাপড় দ্রুত শুকাতে এই সাইকেলে স্পিন ব্যবহার করা হয়।	---	---	---
Drum clean	85	---	---	ড্রামের ময়লা ও ব্যাকটেরিয়া দূর করে ড্রাম পরিষ্কার করুন। ড্রাম খালি আছে কি না নিশ্চিত করুন।	---	---	---

- L=gel-/liquid detergent P = Powder detergent O = Optional --- = No
- লিকুইড ডিটারজেন্ট ব্যবহার করলে টাইম ডিলে অ্যাক্টিভেট করা থেকে বিরত থাকুন।
- ডিটারজেন্ট অথবা লিকুইড ডিটারজেন্ট প্যাকেটের গায়ে নির্দেশিত মাত্রা অনুযায়ী ব্যবহার করুন।

## সমস্যা ও সমাধান

সমস্যা	সমাধান
মেশিনে অবশিষ্ট পানি থাকা	এটা স্বাভাবিক এবং এটা কারখানায় মেশিনটি পরীক্ষার কারণে হতে পারে।
মেশিন চালু না হওয়া	দেখুন বৈদ্যুতিক সংযোগটি ভালোভাবে লাগানো হয়েছে কি না; দেখুন পানির ট্যাপ খোলা কি না; দেখুন পাওয়ার বাটন চাপা হয়েছে কি না; দেখুন 'Start/Pause' বাটন চাপা হয়েছে কি না; দেখুন 'Delay' Feature টি আছে কি না!
পানি না আসা	ইনলেট পাইপটি দেখুন এবং ভালোভাবে সংযুক্ত করুন। পাইপটি পরিষ্কার করুন এবং প্রয়োজন হলে এটা মেরামত করতে একজন বিশেষজ্ঞ ব্যক্তির শরণাপন্ন হোন।
অস্বাভাবিক শব্দ ও অতিরিক্ত কম্পন	দেখুন ট্রানজিট বোল্ট খোলা হয়েছে কি না; দেখুন মেশিনটির পা-গুলো এবং নিচের ঠিকমতো বসানো হয়েছে কি না; দেখুন মেশিনটি সঠিকভাবে শক্ত এবং সমান জায়গায় বসানো হয়েছে কি না; দেখুন ভেতরে কোনো ধাতব পদার্থ আছে কি না।
ওয়াশিং পারফরমেন্স সন্তোষজনক নয়	সঠিক কার্যপ্রণালী নির্বাচন করুন; ডিটারজেন্টের প্যাকেটের নির্দেশনা অনুযায়ী সঠিক মাত্রায় ডিটারজেন্ট ব্যবহার করুন।
বাটন চাপলে মেশিনের সাড়া না পাওয়া	দেখুন চাইল্ড লক ফিচারটি কর্মক্ষম আছে কি না; প্রথমে 'Power/Pause' বাটন চাপুন তারপর অন্য বাটন চাপুন
পানি নিষ্কাশনের সময় মেশিন পূর্ণ হওয়া	দেখুন ড্রেইনের পাইপের উচ্চতা ৬৫ সে.মি.-এর নিচে কি না; দেখুন ড্রেইন পাইপটি পানিতে নিমজ্জিত আছে কি না।

## সমস্যা ও সমাধান

নিম্নলিখিত সমস্যাগুলোর ক্ষেত্রে, মাইক্রোকম্পিউটার সিস্টেমের মাধ্যমে ত্রুটির অবস্থা শনাক্ত করা হবে। তখন একটি বিপ সতর্ক সংকেত (বাজার) শোনা যাবে এবং কন্ট্রোল প্যানেলে নিচের ত্রুটি কোডগুলো প্রদর্শিত হবে:

ফল্ট কোড	ফল্টের ধরন	সম্ভাব্য কারণ/সমাধান
E02	পানি প্রবেশ করছে না	<ul style="list-style-type: none"> <li>• কলটি চালু আছে কি না পরীক্ষা করুন।</li> <li>• পানির সরবরাহ বন্ধ আছে কি না দেখুন।</li> <li>• পানি প্রবাহ নল ও পানি প্রবেশক ভালভের জাল ফিল্টার ব্লক হয়ে গেছে কি না পরীক্ষা করুন। এবং যন্ত্রের পানি প্রবেশ নলটি জমে গেছে কি না দেখুন।</li> <li>• উপরের যেকোনো সমস্যার কারণ দূর করুন। যদি সমস্যা সংক্রান্ত কোডটি তখনও প্রদর্শিত হয়, তবে অনুগ্রহ করে সার্ভিস সেন্টারের সঙ্গে যোগাযোগ করুন।</li> </ul>
E03	পানির নিষ্কাশন অস্বাভাবিক	<ul style="list-style-type: none"> <li>• পাম্প ফিল্টার পরিষ্কার করুন।</li> <li>• ড্রেন হোসটি ভাঁজ খেয়েছে, পেঁচিয়ে গেছে বা ব্লক হয়েছে কি না তা পরীক্ষা করুন। উপরের সমস্যাগুলো সমাধান করার পরও যদি ত্রুটির কোড দেখা যায়, তাহলে অনুগ্রহ করে সার্ভিস সেন্টারে যোগাযোগ করুন।</li> </ul>
U4	ডোর লক ঠিকভাবে কাজ করছে না	<ul style="list-style-type: none"> <li>• দরজা ঠিকমতো বন্ধ হয়নি এবং দরজার লক স্বাভাবিকভাবে কাজ করছে না। দরজাটি আবার সঠিকভাবে বন্ধ করুন, ওয়াশ সাইকেল সিলেক্টর নবটি "OFF" অবস্থানে ঘুরিয়ে মেশিনের বিদ্যুৎ সংযোগ বন্ধ করুন। এরপর, যেকোনো ওয়াশ প্রোগ্রাম নির্বাচন করে START/PAUSE বোতাম চাপুন এবং প্রোগ্রামটি পুনরায় চালু করুন। যদি সমস্যাটি এখনও বিদ্যমান থাকে, তাহলে সার্ভিস সেন্টারে যোগাযোগ করুন।</li> <li>• যদি ফল্ট কোড প্রদর্শিত হয় এবং দরজা খোলা না যায়, তবে দরজার লকে ত্রুটি থাকতে পারে। এ ক্ষেত্রে, দয়া করে সার্ভিস সেন্টারে যোগাযোগ করুন।</li> </ul>
H	ড্রামের ভেতরের তাপমাত্রা বেশি	<ul style="list-style-type: none"> <li>• START/PAUSE বোতাম চাপুন মেশিনের কাজ সাময়িকভাবে বন্ধ করতে এবং কয়েক মিনিট অপেক্ষা করুন। ড্রামের তাপমাত্রা নিরাপদ পর্যায়ে নেমে এলে এবং ডিসপ্লে থেকে ফল্ট কোড মুছে গেলে, আবার START/PAUSE বোতাম চাপুন প্রোগ্রামটি চালিয়ে নিন। যদি সমস্যাটি থেকে যায়, তাহলে সার্ভিস সেন্টারে যোগাযোগ করুন।</li> </ul>

দ্রষ্টব্য: START/PAUSE বোতামটি পুনরায় চাপার আগে অবশ্যই সমস্যার কারণ পরীক্ষা করুন এবং সমস্যা সমাধান করুন। যদি ত্রুটির কোড মুছে যায়, তবে মেশিনটি স্বাভাবিকভাবে চলতে থাকবে। কিন্তু যদি ত্রুটির কোড থেকে যায়, তাহলে দয়া করে পাওয়ার কর্ডটি খুলে ফেলুন এবং যত দ্রুত সম্ভব আমাদের কাস্টমার সার্ভিস সেন্টারে যোগাযোগ করুন।

মনে রাখবেন, ব্যবহারকারীর ভুল ইনস্টলেশনের কারণে কোনো সমস্যা হলে, যেমনটি পৃষ্ঠা ৬ থেকে ১২-এ উল্লেখ করা হয়েছে, সেক্ষেত্রে সার্ভিস চার্জ প্রযোজ্য হবে।

পকেটের ভেতরের জিনিসপত্র ফেলে না দিলে, তা পাম্প বা ড্রেন পাইপে বাধা সৃষ্টি করতে পারে অথবা মেশিন ক্ষতিগ্রস্ত হতে পারে।

যেসব পোশাকে ধোয়ার লেবেল নেই অথবা যেগুলো মেশিনে ধোয়ার উপযুক্ত নয়, সেগুলো ধোবেন না।

### ■ পরিবেশ সংরক্ষণ:

মেশিনটি পুনরায় ব্যবহারযোগ্য পদার্থ দিয়ে প্রস্তুতকৃত। আপনি যদি এই মেশিনটি ধ্বংস করতে চান তবে দয়া করে স্থানীয় বর্জ্য ধ্বংসের নিয়ম মেনে চলুন। বৈদ্যুতিক তারটি কেটে দিন যাতে বিদ্যুতের সাথে সংযোগ না হতে পারে। মেশিনের দরজাটি সরিয়ে ফেলুন যাতে ছোট প্রাণী বা শিশুরা এর ভেতরে আটকা না পারে।

ডিটারজেন্ট ব্যবহারের নির্দেশনায় দেওয়া ডিটারজেন্টের মাত্রার চেয়ে বেশি ব্যবহার করবেন না। ধোয়ার কার্যের পূর্বে যদি খুব প্রয়োজন হয় তবে দাগ দূর করার এবং মেশিনের বডি পরিষ্কার করার পণ্য ব্যবহার করুন।

উপযুক্ত প্রোথ্রাম ব্যবহার করে পানি ও বিদ্যুৎ সশয় করুন।

### ■ এই পণ্যের সঠিক নিষ্পত্তি:



চিত্র অনুসারে এই চিহ্ন নির্দেশ দেয় যে এই পণ্যটি রিসাইকেলযোগ্য। অনিয়ন্ত্রিত বর্জ্য নিষ্পত্তির এর কারণে পরিবেশ ও মানব স্বাস্থ্যের সম্ভাব্য ক্ষতি থেকে রক্ষা করতে এবং পুনর্ব্যবহার বাড়াতে পণ্যটি সঠিকভাবে নিষ্পত্তি করুন। আপনার ব্যবহৃত পণ্যটি ফেরত দিতে দয়া করে ফেরত এবং সংগ্রহের পদ্ধতি ব্যবহার করুন অথবা পণ্যটি যেখান থেকে কিনেছেন সেখানে যোগাযোগ করুন। তারা এই পণ্যের পরিবেশবান্ধব পুনর্ব্যবহার নিশ্চিত করতে পারবে।

## প্রোডাক্ট স্পেসিফিকেশন

### টেকনিক্যাল ডাটা

মডেল	WWM-AFC12M
রেটেড ওয়াশিং ক্যাপাসিটি (কেজি)	১২.০
রেটেড ড্রাইং ক্যাপাসিটি (কেজি)	৮.০
রেটেড ভোল্টেজ	২২০~২৪০ ভোল্ট
রেটেড ফ্রিকোয়েন্সি	৫০ হার্টজ
রেটেড ড্রাইং পাওয়ার (ওয়াট)	১৬০০
রেটেড পাওয়ার (ওয়াট)	২০০০
ওয়াশিং নয়েজ লেভেল (ফই)	৬২
স্পিনিং নয়েজ লেভেল (ফই)	৭৬
স্পিন স্পিড (আরপিএম)	১৪০০
পানির চাপ (মেগাপ্যাসকেল)	০.০৩ ~ ১.০
ওয়াটারপ্রুফ এর মাত্রা	IPX4
মোট ওজন (কেজি)	৭৫
বাইরের ডাইমেনশন (দৈর্ঘ্যXপ্রস্থXউচ্চতা)	৬০০X৬৩৬X৮৪৭

\*\*\* ম্যানুয়ালের সমস্ত ছবি কেবলমাত্র পরিকল্পনার জন্য এবং প্রকৃত ফাংশন ও তথ্যের ধরণ বোঝানোর জন্য ব্যবহৃত হয়।

### ■ বিশেষ দৃষ্টব্য:

১. ওয়াশিং মেশিনটি যখন পুনরায় ব্যবহার করবেন তখন তার চারপাশের তাপমাত্রা যাতে ০ ডিগ্রি সেলসিয়াসের উপর থাকে তা নিশ্চিত করুন;
২. যদি আপনার ওয়াশিং মেশিনটি কোনো কক্ষের ভেতরে থাকে এবং সহজেই তা ঠান্ডা হয়ে যায় তাহলে দয়া করে ড্রেইন পাইপ এবং ইনলেটের পাইপের ভেতরের অবশিষ্ট পানি নিষ্কাশন করুন;
৩. যদি আপনার ওয়াশিং মেশিন ঠান্ডা হয় তবে টেকনিশিয়ানের সাথে যোগাযোগ করুন।

## ওয়ারেন্টির শর্তসমূহ

- ওয়ারেন্টি কার্ড ও প্রোডাক্টের সিরিয়াল নম্বর ভিন্ন হলে, প্রোডাক্টের সিরিয়াল নম্বর ইচ্ছাকৃতভাবে নষ্ট করে ফেললে/বিকৃত করা হলে ওয়ারেন্টি প্রযোজ্য হবে না।
- গ্রাহকের পণ্যটি কোনো রকম ট্যাপ খাওয়া, স্ক্র্যাচ, এসি কার্ড/সকেট পুড়ে গেলে রিপ্লেসমেন্ট দেওয়া হবে না। সেক্ষেত্রে সার্ভিসের নীতিমালা অনুযায়ী সার্ভিস দেওয়া হবে।
- প্রাকৃতিক দুর্যোগ (বন্যা, ভূমিকম্প, বজ্রপাত ইত্যাদি), ইলেকট্রিক ত্রুটি, অননুমোদিত ব্যক্তি দ্বারা মেরামত করা হলে, অবহেলা/দুর্ঘটনাবশত বাহ্যিক ক্ষতি সাধিত হলে এবং লিকুইড ড্যামেজ হলে ওয়ারেন্টি প্রযোজ্য হবে না।
- এই ওয়ারেন্টি কার্ডটি শুধুমাত্র উৎপাদনগত ত্রুটি এবং যদি এটি ওয়াশিং মেশিনের ব্যবহারবিধি অনুযায়ী রক্ষণাবেক্ষণ করা হয় তবেই প্রযোজ্য। পণ্য ক্রয়ের তারিখ হতে ওয়ারেন্টি কার্যকর করা হবে।
- এই ওয়াশিং মেশিনটি গৃহস্থালি কাজের জন্য। বাণিজ্যিক ব্যবহারে (বার্ষিক ২২০ সাইকেলের বেশি) সব ধরনের ওয়ারেন্টি বাতিল হবে। ওয়াশিং মেশিনটি গৃহস্থালি ব্যতীত অন্য কোথাও (পাবলিক টয়লেট, লজিং হাউজ, ডরমিটরি, লন্ড্রি শপ, হাসপাতাল ইত্যাদি) ইনস্টল করা হলে এর রিপেয়ার কাজ বা ত্রুটিপূর্ণ যন্ত্রাংশ পরিবর্তনের জন্য প্রয়োজনীয় পরিবহণ খরচ ক্রেতা নিজে বহন করবেন।
- সৌন্দর্যবর্ধক প্লাস্টিক/ কাচের তৈরি/পাইপিং/ কনজিউমএবল এমন যন্ত্রাংশ বা উপকরণ ওয়ারেন্টির আওতাভুক্ত।
- কিছু প্রোডাক্টের ক্ষেত্রে নিয়মিত রক্ষণাবেক্ষণ এবং পরিষ্কারকরণ জরুরি। ওয়ারেন্টির আওতাভুক্ত না হলে কিছু রক্ষণাবেক্ষণ (ইউজার ম্যানুয়াল অনুসারে) সংক্রান্ত কাজ মূল্য পরিশোধ সাপেক্ষ।
- ইঁদুর, পিঁপড়া, তেলাপোকা অথবা অন্যান্য প্রাণী বা কীটপতঙ্গের দ্বারা সৃষ্ট ক্ষতির ক্ষেত্রে ওয়ারেন্টি প্রযোজ্য নয়।
- গৃহস্থালির ওয়্যারিং জনিত ঘটনা ইঁদুর দ্বারা ওয়্যারিং হারনেস কেটে ফেলা, মেশিনে কয়েন বা বাইরের কোনো কিছুর উপস্থিতি, ময়লা-আবর্জনা দ্বারা আটকে যাওয়া এ জাতীয় সমস্যা থেকে সৃষ্ট ক্ষতির ক্ষেত্রে ওয়ারেন্টি প্রযোজ্য নয়।

### ওয়ালটিন কার্ডমাঠ

মেইন পার্টস (মোটরস)	স্প্যার পার্টস	বিক্রয়পরবর্তী সেবা	হোম সার্ভিস
ইনভার্টার ১২ বছর	১ বছর	২ বছর	১ বছর সার্ভিস

গ্রাহকের নাম : .....

ঠিকানা : .....

টেলিফোন/মোবাইল নাম্বার : ..... ই-মেইল: .....

বিক্রয়ের তারিখ

দিন	মাস	বছর

বারকোড নাম্বার

পরিবেশক/বিক্রেতা :

ক্রয়ের স্বাক্ষর

পরিবেশক/বিক্রেতার সিল এবং স্বাক্ষর

রিপ্রেসেন্টের ক্ষেত্রে প্রযোজ্য

রিপ্রেসেন্টের তারিখ

দ্রষ্টব্য: অবশ্যই অনলাইন রেজিস্ট্রেশন নিশ্চিত করতে হবে। এই ওয়ালটিন দুর্ঘটনা, বৈদ্যুতিক ত্রুটি, প্রাকৃতিক দুর্যোগ বা অবহেলার কারণে কোনো ক্ষতির জন্য প্রযোজ্য হবে না এবং কর্তৃপক্ষ কোনো নোটিশ ছাড়াই ওয়ালটিনের মেয়াদ পরিবর্তন, পরিবর্ধন, সংশোধন বা বাতিল করার ক্ষমতা রাখেন। এই ওয়াশিং মেশিনটি গৃহস্থালি কাজের জন্য। বাণিজ্যিক ব্যবহারে (বার্ষিক ২২০ সাইকেলের বেশি) সব ধরনের ওয়ালটিন বাতিল হবে।

গ্রাহকের নাম : .....

ঠিকানা : .....

টেলিফোন/মোবাইল নাম্বার: .....

বিক্রয়ের তারিখ: .....

রিপ্রেসেন্টের তারিখ : .....

রিপ্রেসেন্টকৃত প্রোডাক্ট বারকোড নাম্বার





ISO 9001: 2015, ISO 14001: 2015 &  
ISO 45001: 2018 Certified Company

সকলের জন্য উন্নত বিক্রয়োগুর গ্রাহকসেবা নিশ্চিত করার লক্ষ্যে  
ঠিকানা ও অন্যান্য তথ্য পরিবর্তন হতে পারে।

**কাস্টমার সার্ভিস ম্যানেজমেন্ট (কর্পোরেট অফিস)**

প্লট-১০৮৮, ব্লক-আই, সাবরিনা সোবহান ৫ম এডিনিউ, বসুন্ধরা, ডাটারা, ঢাকা-১২২৯

যেকোনো সার্ভিস/তথ্যের জন্য যোগাযোগ করুন: হেল্পলাইন-১৬২৬৭, ০৯৬১২৩১৬২৬৭ (চার্জ প্রযোজ্য)  
০৮০০০১৬২৬৭ (টোল ফ্রি), সকাল ৭টা থেকে রাত ১১টা পর্যন্ত, ই-মেইল: support@waltonbd.com