



WALTON

ব্যবহারবিধি \ ওয়ারেন্টি কার্ড ওয়াশিং মেশিন



মডেল: WWM-AFB80, WWM-AFB90, WWM-AFD80

ধারণক্ষমতা: ৮/৯ কেজি

ওয়ালটন ওয়াশিং মেশিন কেনার জন্য আপনাকে আন্তরিক ধন্যবাদ।

সহজ ও সাবলীল ভাষায় লেখা ব্যবহারবিধি আপনার ওয়াশিং মেশিনটি ভালোভাবে ব্যবহারের কাজে সর্বোত্তমভাবে সাহায্য করবে। ব্যবহারবিধিটির মধ্যে অনেক গুরুত্বপূর্ণ তথ্য এবং ওয়াশারটি কিভাবে রক্ষণাবেক্ষণ করতে হবে তা সরল ভাষায় লেখা আছে। এছাড়াও সাধারণ সমস্যাগুলো কিভাবে নিজে নিজে সমাধান করা যাবে সে সব তথ্যাবলি দেওয়া আছে। মডেল এবং সিরিয়াল নাম্বারটি সংরক্ষণ করুন। নাম্বারগুলো ইউনিটের পিছনের অংশে দেওয়া আছে।

ওয়াশিং মেশিনটি ব্যবহারের পূর্বে নির্দেশনাগুলো সতর্কতার সাথে পড়ুন এবং ভবিষ্যতে কাজের সুবিধার্থে ব্যবহারবিধিটি যত্নসহকারে সংরক্ষণ করুন।

সূচিপত্র

১. নিরাপত্তা নির্দেশনাসমূহ -----	০১
২. গুরুত্বপূর্ণ তথ্য -----	০২
৩. ওয়াশিং মেশিনের বিবরণী -----	০৩
৪. ওয়াশিং মেশিন ইনস্টলেশন -----	০৪-০৭
৫. কন্ট্রোল প্যানেল পরিচিতি -----	০৮-১১
৬. ওয়াশিং মেশিন পরিচালনা -----	১২-১৯
৭. রক্ষণাবেক্ষণ -----	২০
৮. প্রোগ্রাম পরিচিতি -----	২১-২২
৯. সমস্যা ও সমাধান -----	২৩-২৪
১০. পরিবেশ সংরক্ষণ -----	২৫
১১. প্রোডাক্ট স্পেসিফিকেশন -----	২৬

সাবধান: যন্ত্রটি ব্যবহার করার সময় আঙুন, বৈদ্যুতিক শক বা আঘাতজনিত ঝুঁকি এড়াতে, নিম্নলিখিত মৌলিক সতর্কতাসমূহ অনুসরণ করুন:

- যদি পাওয়ার কর্ডটি কোনোভাবে ক্ষতিগ্রস্ত হয়, তবে বিপত্তি এড়ানোর জন্য এটি প্রস্তুতকারক, প্রস্তুতকারক অনুমোদিত এজেন্ট বা যোগ্যতাসম্পন্ন ব্যক্তিদের দ্বারা প্রতিস্থাপন করুন।
- পাওয়ার ভোল্টেজ এবং ফ্রিকোয়েন্সি ওয়াশিং মেশিন অনুরূপ কি না সে ব্যাপারে খেয়াল রাখুন।
- নিরাপত্তা নিশ্চিত করার জন্য পাওয়ার কর্ড প্লাগটি একটি আর্থিং করা সকেটে সংযোগ (প্লাগ ইন) করুন। সাবধানে চেক করুন, প্লাগটি সঠিকভাবে প্রবেশ করেছে কি না।
- ওয়াশিং মেশিনের ব্যবহার অনুপযোগী কম বিদ্যুৎ পরিবাহী সকেট ব্যবহার করবেন না।
- মেশিনটির কোনো অংশ হারিয়ে গেলে বা ভাঙা থাকলে মেশিনটি চালাবেন না।
- পাওয়ার প্লাগ ভেজা হাতে খোলা বা লাগানো কোনোটাই করবেন না।
- কোনোভাবে ক্ষতিগ্রস্ত, লুজ হয়ে যাওয়া পাওয়ার প্লাগ/সকেট অবিলম্বে প্রতিস্থাপন/পরিবর্তন করে ফেলুন।
- পরিষ্কার বা কোনো ধরনের মেরামত করার পূর্বে আপনার ওয়াশিং মেশিনটি আনপ্লাগ করুন।
- ওয়াশার থেকে সরবরাহকৃত নতুন হোস সেটটি ব্যবহার করুন এবং যে পুরাতন হোস সেটটি আছে তা পুনরায় ব্যবহার করবেন না।
- ওয়াশারটি দরজা খুলে দেওয়ার পূর্বে ড্রামের ভেতরে পানি নিষ্কাশন হয়েছে কি না তা পরীক্ষা করুন। কোনো পানি অবশিষ্ট থাকলে দরজা খুলবেন না।
- ওয়াশারটির গ্লাসের দরজাটি পরিচালনার সময় খুব গরম হতে পারে। তাই ওয়াশার থেকে বাচ্চাদের এবং পোষা প্রাণীকে দূরে রাখুন।
- প্রস্তুতকারকের নির্দেশনা এবং স্থানীয় সুরক্ষা নিয়ম অনুযায়ী পানি এবং ওয়াশিং মেশিনটি একটি যোগ্যতাসম্পন্ন টেকনিশিয়ান দ্বারা ইনস্টল করুন।
- এই মেশিনটি অপারেটিং এর পূর্বে সমস্ত প্যাকেজ এবং ট্রানজিট বোল্ট অপসারণ করুন। অন্যথায়, কাপড় ধোয়ার সময় ওয়াশিং মেশিনটি গুরুতরভাবে ক্ষতিগ্রস্ত হতে পারে।
- জ্বলন্ত এবং বিস্ফোরক বা বিষাক্ত দ্রাবক ব্যবহার সম্পূর্ণ নিষিদ্ধ। গ্যাসোলিন এবং অ্যালকোহল ইত্যাদি ডিটারজেন্ট হিসাবে ব্যবহার করবেন না, শুধুমাত্র ওয়াশিং মেশিনের জন্য উপযুক্ত ডিটারজেন্ট ব্যবহার করুন।
- যখন ওয়াশিং মেশিন থেকে গরম ওয়াশিং পানি নিষ্কাশন/ড্রেনিং হবে তখন গরম পানির আঁচ এড়াতে সতর্কতা অবলম্বন করুন।
- সরবরাহ করা পাওয়ার কর্ডটি টেনে খুলতে যাবেন না। সবসময় প্লাগটি আউটলেট থেকে সরাসরি সাবধানতার সহিত খুলুন।
- যদি আপনার পুরানো ওয়াশিং মেশিনটি আর ব্যবহার না করা হয়, তবে আমরা আপনাকে পরামর্শ দিব দরজাটি খুলে ফেলুন এবং সরবরাহকৃত তারটি বিচ্ছিন্ন করে ফেলুন।

■ নিরাপত্তা সতর্কতা:

- প্যাকেজিং উপকরণ বাচ্চাদের জন্য বিপজ্জনক হতে পারে। বাচ্চাদের থেকে সব প্যাকেজিং উপকরণ (প্লাস্টিক ব্যাগ, ফোম ইত্যাদি) দূরে রাখুন।
- বাচ্চাদের মেশিনটির উপরে উঠে বসতে দিবেন না।
- পোষাপ্রাণী এবং বাচ্চারা মেশিনের ড্রামে ঢুকে থাকতে পারে। প্রতিবার অপারেশনের আগে মেশিনটি ভালোভাবে চেক করুন।
- শারীরিক, সংবেদনশীল বা মানসিক ভারসাম্যহীন অথবা অনভিজ্ঞ ব্যক্তিদের নিরাপত্তার জন্য অভিজ্ঞ ব্যক্তির তত্ত্বাবধান বা নির্দেশনা ছাড়া ব্যবহার সম্পূর্ণ নিষেধ।
- বাচ্চারা মেশিনটির সাথে যেন খেলতে না পারে তা নিশ্চিত করার জন্য সার্বিক তত্ত্বাবধান করুন।
- মেশিনটি ৮ বছর বয়সের বাচ্চা দ্বারা এবং কম শারীরিক, সংবেদনশীল বা মানসিক ক্ষমতার ব্যক্তিদের সাথে বা অনভিজ্ঞদের সাথে ব্যবহার করা যেতে পারে, যদি তারা নিরাপদভাবে যন্ত্রের ব্যবহার এবং এর সাথে জড়িত নিরাপত্তাজনিত বিষয়াদি বুঝতে পারে। শিশুদের দ্বারা যন্ত্রটি পরিষ্কারকরণ, রক্ষণাবেক্ষণ বা তত্ত্বাবধান করাবেন না।
- ওয়াশারটির দরজায় হেলান দিয়ে দাঁড়াবেন না।
- অনুগ্রহপূর্বক ৫০° সে. এর থেকে বেশি গরম পানির লাইন সংযুক্ত করবেন না।
- ওয়াটারপ্রুফ কোনো কাপড় ওয়াশ, রিঞ্জ এবং স্পিন করবেন না।
- কোনো প্রোথ্রাম চালু না থাকলে ওয়াটার ট্যাপটি বন্ধ করে রাখবেন।

■ গুরুত্বপূর্ণ তথ্য:

- পরিবারের কাপড় ধোয়া ব্যতীত ওয়াশিং মেশিনটি অন্য কোনো উদ্দেশ্যে ব্যবহার করবেন না।
- এই ওয়াশিং মেশিনটি শুধুমাত্র গৃহস্থালিতে ব্যবহারের নিমিত্তে তৈরি করা হয়েছে।
- কাপড় ধোয়ার সময় নিশ্চিত করুন যেন জামার সমস্ত পকেট খালি থাকে। উদাহরণস্বরূপ কাঠের আইটেম, মুদ্রা, ব্রোঞ্জ, পেরেক, জু বা পাথর ইত্যাদি যেন না থাকে। এগুলো মেশিনটির জন্য গুরুতর ক্ষতির কারণ হতে পারে।
- জামা কাপড় ধোয়ার পরে অবিলম্বে পানি এবং বিদ্যুৎ সরবরাহ বিচ্ছিন্ন করুন।
- ওয়াশিং মেশিনটি বাথরুমে বা খুব ভেজা ঘরে, বিস্ফোরক বা কস্টিক গ্যাসের ঘরগুলিতে ইনস্টল/প্রতিস্থাপন করবেন না।
- ইস্পাত তারের তৈরি কাপেট এবং স্টিলের ওয়্যার ধোয়া পুরোপুরি নিষিদ্ধ।
- মেশিনটিতে কাপড় ধোয়ার সময় হাত দিয়ে পানি রিফিল/ভরবেন না।
- ওয়াশিং প্রোথ্রামটি সম্পন্ন হওয়ার পর দরজাটি খোলার জন্য দুই মিনিট অপেক্ষা করুন।

ওয়াশিং মেশিন বিবরণী

■ ওয়াশিং মেশিনটির বিবরণ:



ওয়াশিং মেশিন ইনস্টলেশন

বি.দ্র. আপনার নতুন ওয়াশারটি একজন অভিজ্ঞ সেবাকর্মী দ্বারা ইনস্টল করুন।
যদি আপনি মনে করেন যে আপনি নিজেই ওয়াশারটি ইনস্টল করায় দক্ষ তবে ইনস্টলেশনের
আগে অনুগ্রহ করে ইনস্টলেশন পদ্ধতিসমূহ ভালোভাবে পড়ুন।





■ প্রয়োজনীয় সরঞ্জামসমূহ:

ওয়াশারটি ইনস্টল করার জন্য নিম্নলিখিত সরঞ্জামসমূহ আবশ্যিক:

১. গ্লাভস;
২. স্ট্যান্ডার্ড স্ক্রু ড্রাইভার;
৩. প্লায়ার্স;
৪. স্প্যানার।

■ ওয়াশিং মেশিন আনপ্যাকেজিং:

ওয়াশিং মেশিনটি আনপ্যাকেজিং করুন এবং পরিবহনের সময় কোনো ক্ষতি হয়েছে কি না তা
পরীক্ষা করুন। এছাড়াও নিশ্চিত করুন যে সংযুক্ত ব্যাগে সমস্ত আইটেম (চিত্রে দেখানো
হয়েছে) পেয়েছেন। পরিবহন চলাকালীন ওয়াশিং মেশিনে যদি কোনো ক্ষতি হয় বা কোনো
আইটেম অনুপস্থিত থাকে বা ক্ষতিগ্রস্ত হয়, তবে অবিলম্বে বিক্রেতার সাথে যোগাযোগ
করুন।

ইনলেট হোস (ঠান্ডা পানির সাপ্লাই এর সাথে সংযোগ দিন)	স্প্যানার (ট্রানজিট বোল্ট অপসারণের কাজে ব্যবহারের জন্য)	হোল কভার- ৪টি (ট্রানজিট বোল্ট হোলসমূহে ব্যবহার করুন)	ইন্সট্রাকশন ম্যানুয়াল
			

■ স্থান নির্বাচন:

ওয়াশিং মেশিনটি ইনস্টল করার পূর্বে নিম্নলিখিত বৈশিষ্ট্যগুলো অনুসারে স্থান নির্বাচন করুন:

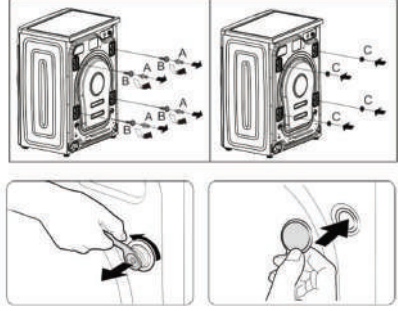
- দৃঢ়, সমতল, শুষ্ক স্থান (স্থান সমতল না হলে অ্যাডজাস্টেবল পা যুক্ত করে সমতল করুন)।
- প্রতিস্থাপন করা স্থানটিতে যেন সরাসরি সূর্যের আলো না পড়ে এবং পর্যাপ্ত বায়ু
চলাচল থাকে।
- চারপাশের তাপমাত্রা যেন ০-৪০°সে. এর মধ্যে থাকে।
- পরিবেশের আর্দ্রতা ৯৫% এর নিচে থাকতে হবে (যখন তাপমাত্রা ২৫°সে.)।

ওয়াশিং মেশিন ইনস্টলেশন

- কয়লা বা গ্যাসের মতো তাপশক্তি থেকে দূরে রাখুন। লক্ষ্য রাখুন ওয়াশিং মেশিনটি প্রতিস্থাপন করার সময় যেন এর পাওয়ার কর্ডের উপর স্থাপন করা না হয়। কার্পেটের মেঝের উপর ওয়াশারটি ইনস্টল করবেন না। ওয়াশিং মেশিনটি প্রতিস্থাপনের সময় বিষয়গুলো বিশেষভাবে লক্ষ্য রাখুন।

■ ট্রানজিট বোল্টগুলো অপসারণ করুন:

ওয়াশিং মেশিনটি ব্যবহার করার পূর্বে ট্রানজিট বোল্টগুলো অবশ্যই মেশিনের পিছনের অংশ থেকে অপসারণ করুন। বোল্টগুলো অপসারণ করার জন্য নিম্নলিখিত পদক্ষেপগুলো অনুসরণ করুন এবং ভবিষ্যতে ব্যবহারের জন্য বোল্টগুলো যত্নসহকারে রাখুন।

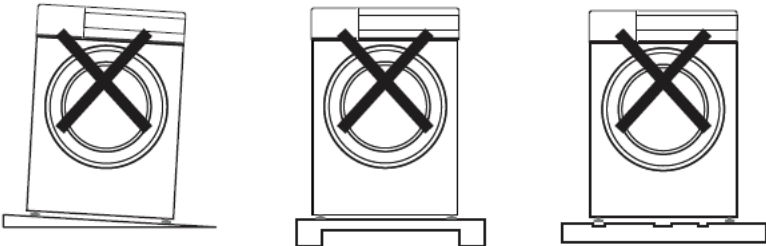


- ১। স্প্যানার দিয়ে ট্রানজিট বোল্টগুলো লুজ করুন।
- ২। প্রতিটি বোল্ট হোল থেকে অপসারণ করুন।
- ৩। বোল্টের ফাঁকা স্থানে কভার বসিয়ে বন্ধ করুন।

■ ওয়াশিং মেশিনের স্থান ঠিক করুন:

এমন একটি স্থানে ওয়াশিং মেশিনটি ইনস্টল বা স্থাপন করুন যার পারিপার্শ্বিক তাপমাত্রা ০ ডিগ্রি সেলসিয়াসের কম যেন না হয়, কারণ তা প্রোথ্রামিং কন্ট্রোলারের জন্য ক্ষতিকর।

১. নিশ্চিত হোন যে মেশিনটির পাগুলো ঠিক জায়গামতো বসানো আছে। যদি না থাকে তবে ঠিক করুন এবং এটাও নিশ্চিত হোন যেন রাবার গ্যাস্কেট ড্রাম বডি়র কাছাকাছি থাকে আর লক নাট রাবার গ্যাস্কেটের কাছাকাছি থাকে।
২. ওয়াশিং মেশিনটির ডায়াগনাল কোনাগুলোর ঢাকনা দুই হাতে ধরুন, নিচের দিকে চাপ দিন এবং ঝাঁকুনি দিয়ে নিশ্চিত হোন যে মেশিনটি ঠিকমতো মাটির উপর বসেছে।
৩. ডান অথবা বাম দিকে ঘুরিয়ে ভালোভাবে মাটির উপর বসেছে কি না তা ভালো করে নিশ্চিত হোন কারণ যদি ঠিকমতো না বসে তবে পরিচালনার সময় মেশিনটি ঝাঁকি খেতে থাকবে।

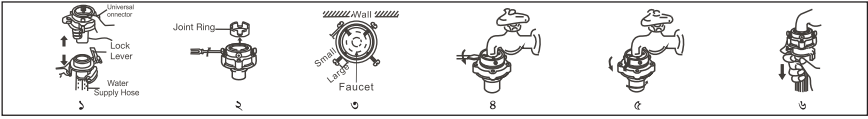


ওয়াশিং মেশিন ইনস্টলেশন

■ সাবধানতা:

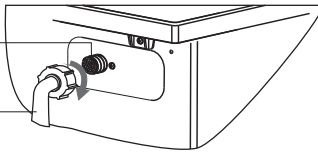
১. মেশিনটি সঠিকভাবে স্থাপন করার জন্য ভালোভাবে সাপোর্টিং পাগুলো সেট করতে হবে যেন মেশিনটি মেঝের উপর সমতলভাবে বসে থাকে।
২. ঠিকমতো মেশিনটি না বসলে পরিচালনার সময় তা কাঁপতে থাকবে আর বিকট আওয়াজ করতে থাকবে।
৩. এয়ার-ভেন্ট মেশিনের নীচে (অবরুদ্ধ অবস্থা এড়াতে) ডিজাইন করা হয়েছে। কঠিন, মসৃণ এবং দৃঢ় মেঝেতে ওয়াশিং মেশিনটি ইনস্টল করুন। নরম কার্পেট বা কাঠের তল বিশিষ্ট মেঝেতে ওয়াশিং মেশিনটি স্থাপন করবেন না (অপ্রয়োজনীয় ক্ষতি এড়াতে)।

■ ইউনিভার্সাল কানেক্টর সংযোগ:



১. ইউনিভার্সাল কানেক্টর এক হাতে এবং লক লিভার আরেক হাতে প্রেস করে ইউনিভার্সাল কানেক্টর এবং ওয়াটার সাপ্লাই হোস আলাদা করুন।
২. যদি ট্যাপের আউটার ডায়ামিটার জয়েন্ট রিংয়ের থেকে বড় হয়, তবে ৪টি স্ক্রু লুজ করে ইউনিভার্সাল কানেক্টর থেকে জয়েন্ট রিংটি বাদ দিতে হবে।
৩. ৪টি স্ক্রু লুজ করে ইউনিভার্সাল কানেক্টরের উপরিভাগ ট্যাপের উপর স্লাইড করুন।
৪. স্ক্রু ৪টি স্ক্রু ড্রাইভারের সাহায্যে দৃঢ়ভাবে ইউনিভার্সাল কানেক্টরের সাথে লাগান যেন ট্যাপের সাথে এর উপরিভাগের সংযোগটি নিশ্চিত হয়।
৫. ইউনিভার্সাল কানেক্টর থেকে “CAUTION” লেবেলটি অপসারণ করুন (যদি থাকে)।
৬. ইনলেট হোসটি সঠিকভাবে সংযুক্ত আছে কি না, তা নিশ্চিত হোন।
৭. ওয়াশিং মেশিনের পিছনের অংশে ইনলেট হোসটি অন্য প্রান্তের ইনলেট ভল্ভের সাথে সংযুক্ত করুন।

ঠান্ডা পানির ইনলেট ভল্ভ



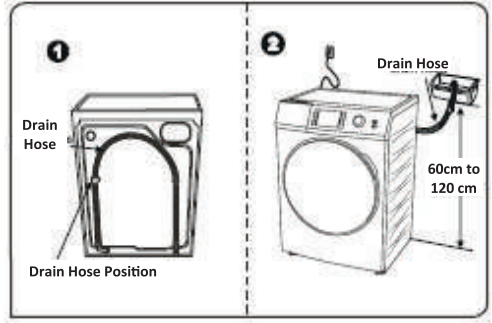
ঠান্ডা পানির ইনলেট হোস

■ নোট:

১. সংযোগের পরে হোসে যদি কোনো ফুটো থাকে, তাহলে ইনলেট হোসটি পুনরায় সংযোগ দেওয়ার জন্য সকল পদক্ষেপগুলো পুনরাবৃত্তি করুন।
২. হোসটি বাঁকাবেন না।
৩. প্রত্যেকবার ওয়াশার ব্যবহার করার পূর্বে হোস সংযোগটি সাবধানতার সহিত চেক করুন।

■ ড্রেইন হোস সংযোগ:

১. মেঝে থেকে ড্রেইন হোসটি ৬০ সে.মি. থেকে ১২০ সে.মি. উঁচুতে স্থাপন করুন, অন্যথায় ভালোভাবে ময়লা পানি নিষ্কাশন হবে না।
২. যত্নসহকারে নিশ্চিত করুন যেন সমস্ত হোসগুলো আঁটসাঁটভাবে লাগানো হয়।

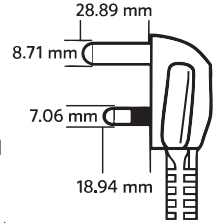
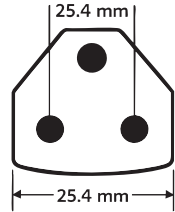


■ নোট:

ওয়াশারটির কাজ সঠিকভাবে সম্পন্ন হওয়ার জন্য ড্রেইন হোসটি পানিতে নিমজ্জিত করবেন না।

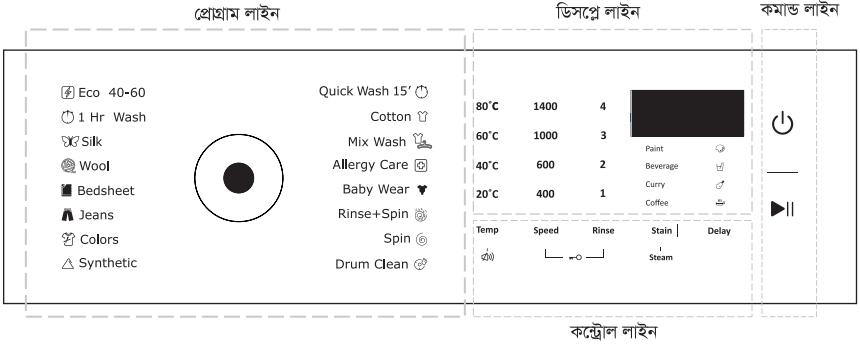
■ বিদ্যুৎ সংযোগ করুন:

- যখন আপনি হিটিং ফাংশনটি ব্যবহার করবেন তখন ইউনিটটির মধ্য দিয়ে সর্বাধিক 10A বিদ্যুৎ পরিবাহিত হবে। তাই নিশ্চিত করুন যেন আপনার বাড়ির পাওয়ার সাপ্লাই সিস্টেম (কারেন্ট, পাওয়ার ভোল্টেজ এবং তার) বৈদ্যুতিক সরঞ্জামগুলোর স্বাভাবিক লোডিং প্রয়োজনীয়তা পূরণ করতে পারে।
- সঠিকভাবে ইনস্টল করা এবং সঠিকভাবে আর্থেড (মেঝের কাছাকাছি দেয়ালের সাথে সংযুক্ত) করা সকেট থেকে বিদ্যুৎ সংযোগ করুন।
- পাওয়ার প্লেটের বিদ্যুৎ ভোল্টেজটি মেশিনের রেটযুক্ত ভোল্টেজের মতোই যেন হয় তা নিশ্চিত করুন।
- পাওয়ার প্লাগটি (M-টাইপ প্লাগ) যেন সকেটের সাথে ম্যাচ করে।
- এক্সটেনশন কর্ড হিসেবে মাল্টি প্লাগ বা সকেট ব্যবহার করবেন না।
- ভেজা হাত দিয়ে প্লাগ খোলা বা লাগানো কোনোটাই করবেন না।
- প্লাগটি শক্ত করে ধরে টেনে বের করুন, জোড়ে টানাটানি করবেন না।
- যদি পাওয়ার কর্ড ক্ষতিগ্রস্ত হয় বা কোনো অংশ ভেঙ্গে যাওয়ার মতো অবস্থা হয় তবে উক্ত পাওয়ার কর্ডটি অবশ্যই প্রস্তুতকারকের অনুমোদিত কেন্দ্র থেকে সংগ্রহ করুন।



কন্ট্রোল প্যানেল পরিচিতি

কন্ট্রোল প্যানেল



কমান্ড লাইন



পাওয়ার

মেশিন চালু করতে এই অপশনে স্পর্শ করুন।



প্লে / পজ (Play / Pause)

মেশিন চালু থাকলে এই চিহ্নটি জ্বলবে। কোনো প্রোগ্রাম নির্বাচন করার পর, প্রোগ্রাম শুরু বা সাময়িকভাবে বন্ধ করতে এই অপশনে স্পর্শ করুন।

কন্ট্রোল প্যানেল পরিচিতি

80°C	1400	4			
60°C	1000	3			
40°C	600	2			
20°C	400	1			
Temp	Speed	Rinse	Stain	Delay	Steam

- **Temp:** ২০° থেকে ৮০° সেলসিয়াসের মধ্যে পানির তাপমাত্রা নির্বাচন করতে এই অপশনে স্পর্শ করুন। নির্বাচিত তাপমাত্রাটি ডিসপ্লে লাইনে জ্বলে দেখাবে।
- **Sound:** প্রোগ্রাম শেষে সাউন্ড চালু বা বন্ধ করতে Temp অপশনটি ৩ সেকেন্ড ধরে স্পর্শ করে রাখুন। ডিসপ্লেতে এর নির্দেশনা হাইলাইট হয়ে দেখাবে।
- **Speed:** ৪০০ থেকে ১৪০০ এর মধ্যে স্পিন স্পিড নির্বাচন করতে এই অপশনে স্পর্শ করুন। নির্বাচিত স্পিড ডিসপ্লে লাইনে জ্বলবে।
- **Rinse:** অতিরিক্ত রিন্স যোগ করতে এই অপশনটি নির্বাচন করুন।
- **Child Lock:** চাইল্ড লক চালু করতে Speed এবং Rinse অপশন একসাথে ৩ সেকেন্ড ধরে স্পর্শ করে রাখুন।
- **Stain:** ডিসপ্লেতে দেখানো বিভিন্ন ধরনের দাগ দূর করার জন্য এই অপশনটি নির্বাচন করুন।
- **Steam:** স্টিম চালু করতে Stain অপশন ৩ সেকেন্ড ধরে স্পর্শ করে রাখুন। স্টিম ব্যবহার করে কাপড় জীবাণুমুক্ত করতে চাইলে এই অপশনটি নির্বাচন করুন।
- **Delay:** মেশিনটি নির্দিষ্ট সময় পরে প্রোগ্রাম শুরু করতে চাইলে এই অপশনটি নির্বাচন করুন।

কন্ট্রোল প্যানেল পরিচিতি

80°C	1400	4	
60°C	1000	3	
40°C	600	2	Paint
20°C	400	1	Beverage
			Curry
			Coffee
Temp	Speed	Rinse	Stain Delay
			Steam

১. সময় (Time)

ডিসপ্লিতে বড় সংখ্যায় যে সময় দেখায়, তা হলো প্রোগ্রাম শেষ হতে অবশিষ্ট সময়। ওয়াশ প্রোগ্রাম চলার সাথে সাথে এই সময় ধীরে ধীরে কমতে থাকে।

২. টেম্পারেচার (Temperature)

Temp অপশন নির্বাচন করলে ডিসপ্লিতে নির্বাচিত পানির তাপমাত্রা (20°C / 40°C / 60°C / 80°C) প্রদর্শিত হয়। এতে বোঝা যায় কাপড় ধোয়ার জন্য কোন তাপমাত্রা সেট করা আছে।

৩. স্পিন স্পিড (Spin Speed)

Speed অপশন চাপলে ডিসপ্লিতে স্পিন স্পিড (400 / 600 / 1000 / 1400 RPM) দেখায়। এটি কাপড় কত গতিতে ঘুরে পানি ঝরাবে তা নির্দেশ করে।

৪. রিস (Rinse)

Rinse অপশন নির্বাচন করলে ডিসপ্লিতে রিসের সংখ্যা (1 / 2 / 3 / 4) দেখায়। রিস সংখ্যা যত বেশি, কাপড় তত বেশি বার পরিষ্কার পানিতে ধোয়া হবে।

৫. স্টেইন টাইপ (Stain Type)

Stain অপশন নির্বাচন করলে ডিসপ্লিতে Coffee, Paint, Beverage, Curry ইত্যাদি আইকন জ্বলে ওঠে। যে আইকনটি জ্বলে থাকে, সেটি অনুযায়ী দাগ দূর করার মোড সক্রিয় থাকে।

৬. স্টিম (Steam)

Steam অপশন চালু করলে ডিসপ্লিতে স্টিম আইকন বা নির্দেশক লাইট দেখা যায়। এটি স্টিম ব্যবহার করে কাপড় জীবাণুমুক্ত ও দুর্গন্ধ কমাতে সহায়তা করে।

৭. ডিলে (Delay)

Delay অপশন সেট করলে ডিসপ্লিতে নির্ধারিত ডিলে সময় দেখায়। এর মাধ্যমে মেশিন নির্দিষ্ট সময় পরে স্বয়ংক্রিয়ভাবে ওয়াশ প্রোগ্রাম শুরু করে।

৮. চাইল্ড লক (Child Lock)

Child Lock চালু থাকলে ডিসপ্লিতে লক চিহ্ন প্রদর্শিত হয়। এই অবস্থায় বাচ্চাদের নিরাপত্তার জন্য কন্ট্রোল বাটনগুলো কাজ করে না।

ECO 40–60: যে সকল ময়লা কটন কাপড় 80°C বা 60°C তাপমাত্রায় ধোয়ার উপযোগী, ECO 40-60 প্রোগ্রামটি সেসব কাপড় পরিষ্কার করতে সক্ষম। এটি ইকোনমিক প্রোগ্রাম, এই প্রোগ্রামে মিনিমাম বিদ্যুৎ খরচ হয়।

1 Hr Wash: ৬০ মিনিটে কাপড় ধোয়ার প্রোগ্রাম।

Silk Wash : সিল্ক ও শিফন ধরনের নরম কাপড় ধোয়ার জন্য উপযোগী।

Wool: “Machine-Washable” লেখা উলের কাপড়ের জন্য উপযুক্ত। ড্রামের ধীর গতির নড়াচড়া কাপড় সঙ্কুচিত হওয়া থেকে রক্ষা করে।

Bed Sheet: এটা এমন একটি ওয়াশিং প্রোগ্রাম যা বড়, ভারী কাপড় (যেমন বেডশিট, কভার, কম্বল) পরিষ্কার করার জন্য ডিজাইন করা।

Jeans: জিন্সের মতো শক্ত কাপড়ের জন্য বিশেষভাবে ডিজাইন করা। এটি কাপড়ের ইলাস্টিসিটি নষ্ট না করে ভালোভাবে পরিষ্কার করে।

Colors: রঙিন কাপড় কম তাপমাত্রায় ধোয়ার জন্য। এতে কাপড়ের রং উজ্জ্বল ও অক্ষত থাকে।

Synthetic: সিনথেটিক ফাইবারের কাপড় ধোয়ার জন্য।

Quick Wash 15: হালকা ময়লা ও কম পরিমাণ কাপড়ের জন্য খুব দ্রুত (১৫ মিনিট) ধোয়ার সাইকেল।

COTTON: কটন কাপড় পরিষ্কারের জন্য স্ট্যান্ডার্ড প্রোগ্রাম। বেশি ময়লা কটন কাপড় ধোয়ার জন্য উপযোগী।

Mix Wash: মিশ্র কাপড় (কটন, সিনথেটিক ও মিক্সড ফাইবার) ধোয়ার জন্য।

Allergy Care: কটন ও লিনেন কাপড়ের জন্য উচ্চ তাপমাত্রায় ধোয়ার প্রোগ্রাম, যা অ্যালার্জি সৃষ্টিকারী উপাদান কমাতে সহায়তা করে।

Babywear: শিশুদের কাপড় জীবাণুমুক্ত করার জন্য বিশেষভাবে ডিজাইন করা। এটি জীবাণু দূর করে এবং উচ্চ মাত্রার স্বাস্থ্য সুরক্ষা নিশ্চিত করে।

Rinse + Spin: এই সাইকেলে শুধু রিস ও স্পিন হয়। যেসব কাপড় ধোয়ার প্রয়োজন নেই কিন্তু ডিটারজেন্টের ফেনা দূর করে পানি ঝরানোর দরকার সেগুলোর জন্য

Spin: ভেজা কাপড় থেকে অতিরিক্ত পানি ঝরানোর জন্য শুধু স্পিন সাইকেল।

Drum Clean: ড্রাম ক্লিন প্রোগ্রাম আপনার ওয়াশিং টাবে জমে থাকা ময়লা ও দুর্গন্ধ থেকে মুক্ত রাখে। ভাল ফলাফলের জন্য প্রতি মাসে অন্তত একবার ড্রাম ক্লিন ব্যবহার করুন। ড্রাম ক্লিন প্রোগ্রাম অবশ্যই কোন কাপড় ছাড়া, শুন্য লোড টাবে চালাতে হবে।

ওয়াশিং মেশিন পরিচালনা

■ সাবধানতা:

১. মেশিন সঠিকভাবে আর্থিং করা জরুরি। যদি কোনো শর্ট সার্কিট হয় বা হওয়ার সম্ভাবনা থাকে, তবে মাটির কাছাকাছি সংযোগ সকেট হলে তা বৈদ্যুতিক শকের বিপদ কমাতে সাহায্য করবে।
২. ওয়াশিং মেশিনের জন্য পৃথক সকেট ব্যবহার করুন; অন্য কোনো বৈদ্যুতিক যন্ত্রপাতি একই সকেটে ব্যবহার করবেন না। অন্যথায়, শর্ট সার্কিট বা ফিউজ পুড়ে যাওয়ার মতো ঘটনা ঘটতে পারে।

■ ওয়াশিং মেশিন পরিচালনা:

বি.দ্র. আপনার মেশিনটি ব্যবহার করার পূর্বে সঠিকভাবে ইনস্টল করা হয়েছে কি না তা নিশ্চিত করুন।

প্রথমবার জামাকাপড় ধোয়ার আগে অবশ্যই কাপড় ছাড়াই ধোয়ার পুরো প্রক্রিয়াচক্র চালাতে হবে। এটি করতে:

১. বিদ্যুৎ ও পানি সংযোগ দিন;
২. ড্রয়ারের মধ্যে একটু ডিটারজেন্ট (প্রায় ১০ মিলিগ্রাম) ঢালুন, তারপর বন্ধ করুন;
৩. অন/অফ বাটন চাপুন;
৪. নব ঘুরিয়ে “Drum Clean” অপশন নির্বাচন করুন;
৫. স্টার্ট/পজ বাটন চাপুন।

এই প্রক্রিয়ার মাধ্যমে মেশিনে যদি কোনো অবশিষ্ট পানি থাকে যা নির্মাতা প্রতিষ্ঠান কর্তৃক মেশিনটি পরীক্ষার সময় ব্যবহার হয়েছিল তা অপসারণ হয়ে যাবে।

■ উপযুক্ত কাপড় নির্বাচন:

ওয়াশিং মেশিন এবং কাপড় ক্ষতিজনিত সমস্যাগুলো এড়ানোর জন্য নিম্নলিখিত পরামর্শগুলো যত্ন সহকারে পড়ুন।

১. রেটেড ধারণক্ষমতার অধিক কাপড় লোড করবেন না।
২. রঙ এবং কেয়ার লেবেল দেখে লব্ধির জন্য কাপড় বাছাই করুন। বেশিরভাগ কাপড়ের কলার বা ভেতরের দিকে সেলাইয়ের সীমার মধ্যে একটি টেক্সটাইল কেয়ার লেবেল থাকে।
৩. সমস্ত পকেট খালি আছে কি না তা নিশ্চিত করুন, শক্ত সুঁচালো বস্ত্রগুলো (যেমন: পেরেক, কয়েন, কাগজ ক্লিপ ইত্যাদি) মেশিনে পোশাক এবং এর উপাদানগুলোর ক্ষতি করতে পারে।
৪. ধোয়ার আগে যেকোনো জিপ, হুক ইত্যাদি বন্ধ করুন।
৫. কাপড় ধোয়ার সময় রঙ অনুযায়ী বাছাই করা জরুরি। গাঢ় রঙের জামাকাপড় হালকা রঙের কাপড়ের সাথে ধুয়ে ফেলবেন না এতে এক কাপড়ের রং অন্য কাপড়ে লেগে যেতে পারে।

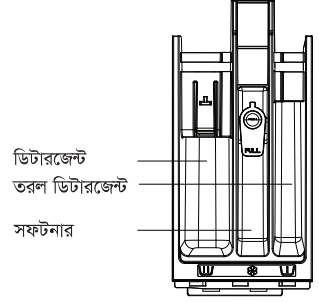


ওয়াশিং মেশিন পরিচালনা

৬. খারাপভাবে লাগা দাগ তরল ডিটারজেন্ট, স্টেইন রিমুভার দিয়ে অপসারণ করুন।
 ৭. যেসব জামাকাপড়ের সুতা সহজেই উঠে আসে যেমন উলের তৈরি লোম জাতীয় কাপড় ইত্যাদি, সেগুলো ধোয়ার আগে কাপড় উল্টো করে ধোয়ার জন্য মেশিনে প্রবেশ করান।
- বি. দ্র. দরজা এবং সিলের মধ্যে যেন কোনো কাপড় আটকে না যায় তা নিশ্চিত করুন।

■ ডিটারজেন্ট ড্রয়ার ব্যবহার করুন:

১. স্লাইড ডিটারজেন্ট ড্রয়ার খুলুন;
২. প্রধান ওয়াশ কম্পার্টমেন্টে সামান্য ডিটারজেন্ট যোগ করুন;
৩. কম্পার্টমেন্টে ফেব্রিক সফটনার যোগ করুন;
৪. ডিটারজেন্ট ড্রয়ার বন্ধ করুন।



■ সতর্কতা:

ওয়াশিং মেশিন অপারেট করার সময় ডিটারজেন্ট ড্রয়ারটি খুলবেন না।

- বিভিন্ন ওয়াশিং তাপমাত্রার জন্য উপযুক্ত ধরনের ডিটারজেন্ট নির্বাচন করুন যা কম পানি এবং পাওয়ার খরচের পাশাপাশি ভালোভাবে কাপড় পরিষ্কার করবে।
- ফেব্রিক সফটনার বা ডিটারজেন্ট প্রয়োগ করার আগে পানি মিশিয়ে পাতলা করে নেয়া জরুরি।
- লিকুইড কন্টেইনারে ডিটারজেন্ট গুঁড়া ব্যবহার করবেন না।

■ ওয়াশিং পাউডার বা সফটনার ব্যবহার করুন (ম্যানুয়ালি):

১. ফ্রন্ট লোডিং ওয়াশিং মেশিনগুলোর জন্য নন-ফোমিং অথবা লো-ফোমিং এমন ডিটারজেন্ট নির্বাচন করুন।
২. ম্যানুয়াল অনুযায়ী প্রত্যেকবার ওয়াশিং মেশিনের নির্দিষ্ট পরিমাণে একবারই ঢালুন।
৩. নির্দিষ্ট পরিমাণের অধিক ওয়াশিং পাউডার লোড করলে প্রচুর বুদ্ধবুদ্ধ সৃষ্টি হতে পারে। পাউডারের দ্রবীভূতকরণের কারণে এটি ধোয়ার জন্য অসুবিধা সৃষ্টি করতে পারে।

ওয়াশিং মেশিন পরিচালনা

ওয়াশিং মেশিন ব্যবহার করার পদ্ধতি

১. কাপড় লোড করুন

ডোর খুলে একটার পর একটা আলগাভাবে ড্রামের মধ্যে কাপড় দিন। অতিরিক্ত কাপড় ঢোকাবেন না। “ওয়াশ সাইকেল সারণি”-এ দেয়া লোড সাইজ অনুসরণ করুন। বেশি কাপড় দিলে কাপড় ঠিকমতো পরিষ্কার হবে না এবং কুঁচকে যেতে পারে।

২. দরজা বন্ধ করুন

সুনিশ্চিত করুন কাপড় যেন ডোরের গ্লাস ও রাবার সিলের মাঝে আটকে না যায়। ডোর বন্ধ করে ক্লিক শব্দ না আসা পর্যন্ত চাপুন।

৩. পানির ট্যাপ চালু করুন

নিশ্চিত করুন মেশিনটি পানির লাইনের সঙ্গে সংযুক্ত আছে। তারপর ট্যাপ খুলুন।

৪. প্রোগ্রাম সেট করুন

ওয়াশ সাইকেল সিলেক্টর নব ঘুরিয়ে পছন্দসই প্রোগ্রাম নির্বাচন করুন। স্ক্রিনে ওয়াশ সাইকেলের সময় দেখাবে। মেশিনটি স্বয়ংক্রিয়ভাবে নির্ধারিত তাপমাত্রা ও স্পিন স্পিড দেখাবে। প্রয়োজন হলে নিচের পদ্ধতিতে পরিবর্তন করুন:

তাপমাত্রা পরিবর্তন করতে চাইলে:

TEMP বোতাম চাপুন, একের পর এক কমতে থাকবে যতক্ষণ না ঠান্ডা পানিতে ধোয়ার অপশন আসে। আবার চাপলে সর্বোচ্চ তাপমাত্রা সেট হবে।

স্পিন স্পিড পরিবর্তন করতে চাইলে:

SPEED বোতাম চাপুন, একের পর এক কমতে থাকবে যতক্ষণ না স্পিন বন্ধ হয়। আবার চাপলে সর্বোচ্চ স্পিন স্পিড সেট হবে।

অপশন নির্বাচন করতে চাইলে:

প্রয়োজনীয় অপশনের বোতাম চাপুন, সেই অপশনের আলো জ্বলবে। আবার চাপলে অপশন বাতিল হবে এবং আলো নিভে যাবে।

৫. ডিটারজেন্ট যোগ করুন

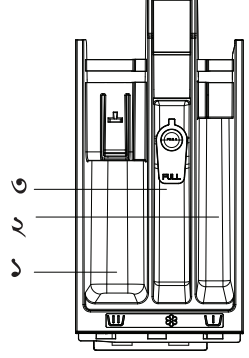
ডিটারজেন্ট চেম্বারটি বের করুন এবং নিচে বর্ণিত নির্দেশনা অনুযায়ী সংশ্লিষ্ট ঘরে ডিটারজেন্ট (এবং প্রয়োজনে অ্যাডিটিভ/সফটনার) যোগ করুন।

ওয়াশিং মেশিন পরিচালনা

কমপার্টমেন্ট ১: পাউডার ডিটারজেন্ট (গুঁড়ো সাবান)

কমপার্টমেন্ট ২: তরল ডিটারজেন্ট

কমপার্টমেন্ট ৩: অ্যাডিটিভস (যেমন সফটনার ইত্যাদি) ফ্যাব্রিক সফটনার “MAX” সীমা অতিক্রম করা যাবে না।



৬. প্রোগ্রাম চালু করা

- START/PAUSE \square বোতামে চাপ দিন। দরজা লক হবে এবং DOOR LOCK Δ ইন্ডিকেটর লাইট জ্বলবে।
- ওভারফ্লো এড়াতে, প্রোগ্রাম চলাকালীন সময়ে ডিটারজেন্ট ড্রয়ার খোলা যাবে না।
- প্রোগ্রামের অবশিষ্ট সময় পরিবর্তন হতে পারে। কাপড়ের ভারসাম্যহীনতা বা অতিরিক্ত ফেনা তৈরি হওয়া এর কারণ হতে পারে।

৭. প্রয়োজন হলে চলমান প্রোগ্রামের সেটিংস পরিবর্তন করুন

প্রোগ্রাম চলাকালীন সময়েও সেটিংস পরিবর্তন করা সম্ভব, যদি সংশ্লিষ্ট ধাপ এখনো শেষ না হয়ে থাকে।

প্রক্রিয়াটি নিম্নরূপ:

- START/PAUSE \square বোতামে চাপ দিয়ে প্রোগ্রামকে বিরতিতে রাখুন।
- আপনার প্রয়োজন অনুযায়ী সেটিংস পরিবর্তন করুন।
- START/PAUSE \square বোতামে আবার চাপ দিয়ে প্রোগ্রাম চালু করুন।

ওয়াশিং মেশিন পরিচালনা

নানা ধরনের সাইকেলসমূহ:

● স্বাভাবিক কাপড় ধোঁতকরণ প্রক্রিয়া

১. কাপড় ওয়াশিং ড্রামে লোড করে মেশিনের দরজা বন্ধ করুন।
২. ডিটারজেন্ট বক্সে ডিটারজেন্ট দিন।
৩. পানির ট্যাপটি অন করুন, ড্রেইন পাইপ ঠিক জায়গায় রেখে পাওয়ার সাপ্লাই চালু করুন।
৪. সঠিক প্রোগ্রামটি নির্বাচন করুন।
৫. “Start/Stop” বাটন প্রেস করুন।

Child Lock

প্রথমে মেশিনের Power বাটন অন করতে হবে।

তারপর প্রয়োজন অনুযায়ী প্রোগ্রাম নির্বাচন করতে হবে (Temp, Speed, Rinse, Stain, Delay ইত্যাদি)।

এরপর Child Lock চালু করতে Speed + Rinse বাটন একসাথে ৩ সেকেন্ড চেপে ধরে রাখতে হবে।

তখন ডিসপ্লেটে একটি চিহ্ন (লক আইকন) দেখা যাবে। এতে বোঝা যাবে Child Lock চালু হয়েছে।

Child Lock বন্ধ করতে আবার Speed + Rinse বাটন ৩ সেকেন্ড চেপে ধরে রাখতে হবে। ডিসপ্লেটে লক চিহ্ন উঠে যাবে।

Delay ব্যবহারের নিয়ম:

প্রথমে Power বাটন চাপ দিয়ে মেশিন অন করতে হবে।

এরপর নব ঘুরিয়ে যেকোনো একটি প্রোগ্রাম নির্বাচন করতে হবে।

তারপর প্রয়োজন অনুযায়ী Temp, Speed, Rinse, Stain নির্বাচন করতে হবে।

এরপর Delay বাটন চাপ দিয়ে সময় নির্ধারণ করতে হবে (৪ ঘণ্টা থেকে ২৪ ঘণ্টা পর্যন্ত)।

সব সেটিং ঠিক করার পর Start বাটন ১ সেকেন্ড চেপে ধরে মেশিন চালু করতে হবে।

Stain

স্টেইন শুধু মাত্র Cotton / Bedsheet / Mix প্রোগ্রাম ব্যবহার করা যায়। প্রথমে Power বাটন চাপ দিয়ে মেশিন অন করতে হবে। এরপর নব ঘুরিয়ে Cotton, Mix বা Bedsheet প্রোগ্রাম নির্বাচন করতে হবে। তারপর Stain বাটন চাপ দিয়ে প্রয়োজন অনুযায়ী দাগের ধরন নির্বাচন করতে হবে (যেমন: Paint, Beverage, Curry, Coffee)। এরপর Speed (400–1400) প্রয়োজন অনুযায়ী নির্ধারণ করতে হবে। Rinse (1–4) প্রয়োজন অনুযায়ী নির্ধারণ করতে হবে। সব সেটিং ঠিক করার পর Start বাটন ১ সেকেন্ড চেপে ধরে মেশিন চালু করতে হবে।

N.B.: Stain নির্বাচন করার পর সাধারণত তাপনাত্রা পরিবর্তন করা যায় না।

বিভিন্ন ফাংশন

Delay

DELAY বোতামটি চাপুন যাতে প্রোগ্রামের শেষ সময় প্রতি ঘণ্টায় একবার করে বাড়িয়ে সর্বোচ্চ ২৪ ঘণ্টা পর্যন্ত সেট করা যায়। আপনার কাজিষ্ঠত ওয়াশিং প্রোগ্রামটি নির্বাচন করার পর, START/PAUSE বোতাম চাপার আগে DELAY বোতামটি বারবার চাপুন যতক্ষণ না আপনি কাজিষ্ঠত সময় দেখতে পান, যেমন: ৮ ঘণ্টা। এ সময় DELAY নির্দেশক বাতিটি জ্বলে থাকবে।

উদাহরণস্বরূপ, যদি ওয়াশিং সাইকেল হয় ১ ঘণ্টা ৩০ মিনিট এবং আপনি Delay সেট করেন ৮ ঘণ্টা, তাহলে মেশিন প্রথমে প্রায় ৬ ঘণ্টা ৩০ মিনিট অপেক্ষা করবে, তারপর ১ ঘণ্টা ৩০ মিনিটের ধোয়ার কাজ শুরু হবে। মোট সময় হবে আনুমানিক ৮ ঘণ্টা।

DELAY ফাংশন বাতিল করার পদ্ধতি: ওয়াশ সাইকেল সিলেক্টের নব ঘুরিয়ে ওয়াশ প্রোগ্রামটি রিসেট করুন। তখন DELAY নির্দেশক বাতিটি নিভে যাবে।

দ্রষ্টব্য:

- কিছু ওয়াশ সাইকেলে Delay ফাংশনটি ব্যবহারযোগ্য নয়।
- পানি সরবরাহের চাপ, নিষ্কাশন, কাপড়ের ধরন, পানি ও পরিবেশের তাপমাত্রা ইত্যাদি কারণে নির্ধারিত ডিলে এন্ড সময় ও প্রকৃত সমাপ্তির সময়ের মধ্যে পার্থক্য থাকতে পারে।
- চাইল্ড লক

১. Child Lock ফাংশনটি চালু করলে শিশুরা ভুলভাবে মেশিন চালু করতে পারবে না এবং বাইরের হস্তক্ষেপ থেকেও ওয়াশিং প্রক্রিয়া সুরক্ষিত থাকবে।

২. ওয়াশিং চলাকালীন, SPEED এবং RINSE বোতামটি ৩ সেকেন্ড ধরে চাপলে Child Lock চালু বা বন্ধ হবে।

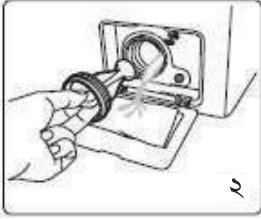
৩. Child Lock চালু থাকলে: Child Lock নির্দেশক বাতি জ্বলে উঠবে। দরজা খোলা যাবে না। কন্ট্রোল প্যানেলের কোনো বোতাম কাজ করবে না। ওয়াশ সাইকেল সিলেক্টর নবও কাজ করবে না। আপনি শুধুমাত্র পাওয়ার বাটন স্পর্শ করে মেশিনটি বন্ধ করতে পারবেন। মেশিন বন্ধ হয়ে গেলে Child Lock-ও বাতিল হয়ে যাবে।
৪. Child Lock চালু অবস্থায় যদি বিদ্যুৎ চলে যায়, পরবর্তীতে মেশিন চালু করলে এটি পূর্বের প্রোগ্রাম থেকেই পুনরায় শুরু হবে।

ওয়াশিং মেশিন পরিচালনা

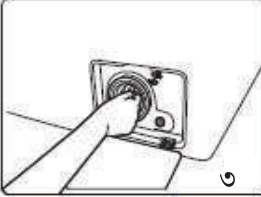
■ ড্রেইনের পাম্প পরিষ্কারকরণ:



১. প্রথমে ড্রেইন কভারের উপরের দিকে থাকা পুশ-ল্যাচ চাপ দিয়ে ঢাকনাটি খুলুন। এরপর ড্রেইন পাম্পের ভিতরে থাকা সেফটি পাইপের সুইচটি অ্যান্টি-রুকওয়াইজ ঘুরিয়ে খুলে জমে থাকা পানি একটি পাত্রে বের করে নিন।



২. চিত্রে দেখানো পদ্ধতি অনুযায়ী ড্রেইন পাম্পের কভারটি খুলে নিন।



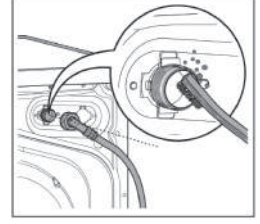
৩. ড্রেইন পাম্পটি একটি ব্রাশ দিয়ে ভালোভাবে পরিষ্কার করুন। পরিষ্কার শেষে পাম্পের প্লাস্টিক কভারটি পুনরায় লাগান এবং ফ্রন্ট কভারের শীট মেটাল ঢাকনাটি চাপ দিয়ে ঠিকভাবে বসিয়ে দিন।

■ মেশিনের উপরিভাগ পরিষ্কারকরণ:

১. যদি মেশিনটির উপরে কোনো পানি থাকে তাহলে শুকনো কাপড় দিয়ে তাড়াতাড়ি মুছে ফেলুন। কোনো শক্ত বস্তু অনুমোদিত নয় কারণ তা মেশিনের ক্ষতি করতে পারে।

■ ওয়াটার ইনলেট ফিল্টার পরিষ্কারকরণ:

১. নির্দিষ্ট সময় পর ওয়াটার ইনলেট ফিল্টার পরিষ্কার করুন।
২. ওয়াল সকেট থেকে পাওয়ার প্লাগ খুলে ফেলুন।
ওয়াটার ট্যাপ বন্ধ করুন।
৩. ইনলেট হোসটি আলাদা করুন এবং জালি ফিল্টার খুলে ফেলুন।
৪. পুরোনো টুথব্রাশ দিয়ে ফিল্টারটি পরিষ্কার করে আবার সেট করুন।



■ ডিটারজেন্ট ড্রয়ার পরিষ্কারকরণ:

১. ডিটারজেন্টের পানি সরিয়ে ফেলতে ড্রয়ারটি বের করুন।
২. সকল খাঁজ পানি দিয়ে পরিষ্কার করুন।
৩. ঢাকনাটি সংযোজন করে ড্রয়ারটি বন্ধ করে দিন।

প্রোথাম পরিচিতি

পোশাকের কেয়ার লেবেল অনুযায়ী লব্ধি আলাদা করা

আপনার পোশাকের লেবেলে থাকা প্রতীকগুলো উপযুক্ত ওয়াশ প্রোথাম, সঠিক তাপমাত্রা, ওয়াশ সাইকেল এবং আয়রন করার পদ্ধতি বেছে নিতে সহায়তা করে। এই গুরুত্বপূর্ণ নির্দেশনাগুলো লক্ষ্য করতে ভুলবেন না!

 Wash type	 Machine wash, normal/cotton	 Machine wash, permanent press	 Machine wash, delicate/gentle	 Hand wash only	 Do not wash	 Do not wring
 Water Temp.	 Water temperature 30°C  Water temperature 30°C	 Water temperature 40°C  Water temperature 40°C	 Water temperature 50°C  Water temperature 50°C	 Water temperature 60°C  Water temperature 60°C	 Water temperature 70°C  Water temperature 70°C	 Water temperature 95°C  Water temperature 95°C
 Bleach	 Any bleach	 Non chlorine bleach	 Chlorine bleach	 Do not bleach		
 Tumble Dry type	 Normal/Cotton Heavy duty	 Permanent Press/Wrinkle resistant	 Delicate/Gentle	 Do not tumble dry		
 Tumble dry temp.	 High heat	 Medium heat	 Low heat	 No heat		
 Dry type	 Hang to dry	 Drip dry	 Dry flat	 Dry in the shade		
 Iron	 High heat	 Medium heat	 Low heat	 Do not iron		
 Dryclean	 Any solvent	 Perchloroethylene solvent	 Petroleum solvent	 Do not dryclean		

প্রোগ্রাম পরিচিতি

ওয়াশ সাইকেল সারণি

প্রোগ্রাম	উপযুক্ত কাপড়	ক্যাপাসিটি	তাপমাত্রা	স্পিনিং স্পিড (rpm)
Eco 40-60	কটন কাপড় পরিষ্কার করতে সক্ষম	≤৮/৯ কেজি	ডিফল্ট ৪০°সে.	১৪০০
60' Wash / 1 Hr Wash	কটন, লিনেন এবং কেমিক্যাল ফাইবার ফেব্রিকস একসাথে ওয়াশ করার জন্য উপযুক্ত	≤৬ কেজি	ডিফল্ট ২০°সে.- ম্যাক্স ৬০°সে	ডিফল্ট-১০০০ ম্যাক্স-১৪০০
Silk	সিল্ক এবং সিফন কাপড় ধোয়ার জন্য উপযুক্ত	≤৩ কেজি	ডিফল্ট নরমাল টেম্পারেচার ম্যাক্স ৪০°সে	ডিফল্ট-৪০০ ম্যাক্স-৪০০
Wool	মেশিনে ধোয়া উপযোগী উলের কাপড় ধোয়ার জন্য	≤২ কেজি	ডিফল্ট নরমাল টেম্পারেচার ম্যাক্স ৪০°সে	ডিফল্ট-৬০০ ম্যাক্স-৬০০
Bedsheet	বড় কাপড় যেমন বিছানার চাদর ধোয়ার জন্য	≤৫ কেজি	ডিফল্ট ৪০°সে.- ম্যাক্স ৬০°সে	ডিফল্ট-১০০০ ম্যাক্স-১০০০
Denim Wash Jeans	ডেনিম কাপড় ধোয়ার জন্য উপযোগী	≤৫ কেজি	ডিফল্ট ৪০°সে.- ম্যাক্স ৪০°সে	ডিফল্ট-১০০০ ম্যাক্স-১০০০
Colors	রঙিন কাপড় ধোয়ার জন্য উপযোগী	≤৩ কেজি	২০°সে.	ডিফল্ট-৬০০ ম্যাক্স-৬০০
Synthetic	রঙিন কাপড় ধোয়ার জন্য উপযোগী	≤৬ কেজি	ডিফল্ট ৪০°সে.- ম্যাক্স ৪০°সে	ডিফল্ট-৬০০ ম্যাক্স-১০০০
Quick Wash	অল্প ময়লা কাপড় দ্রুত ধোয়ার জন্য	≤১ কেজি	ডিফল্ট ৪০°সে.- ম্যাক্স ৬০°সে	ডিফল্ট-১০০০ ম্যাক্স-১০০০
Cotton	কটন এবং লিনেন কাপড়ের জন্য	≤৮/৯ কেজি	ডিফল্ট ৪০°সে.- ম্যাক্স ৮০°সে	ডিফল্ট-১০০০ ম্যাক্স-১৪০০
Mix Wash	কটন, লিনেন এবং কেমিক্যাল ফাইবার ফেব্রিকস একসাথে ওয়াশ করার জন্য উপযুক্ত	≤৬ কেজি	ডিফল্ট ৪০°সে.- ম্যাক্স ৬০°সে	ডিফল্ট-১০০০ ম্যাক্স-১০০০
Allergy Care	উচ্চ তাপমাত্রায় কটন এবং লিনেন কাপড় ধোয়ার জন্য উপযোগী	≤৪ কেজি	ডিফল্ট ৬০°সে.- ম্যাক্স ৮০°সে	ডিফল্ট-১০০০ ম্যাক্স-১৪০০
Baby Wear	শিশুদের কাপড় ধোয়ার জন্য উপযোগী	≤৪ কেজি	ডিফল্ট ৮০°সে.- ম্যাক্স ৮০°সে	ডিফল্ট-১০০০ ম্যাক্স-১৪০০
Rinse + Spin	শুধু রিঞ্জ এবং স্পিন এর জন্য	≤৬ কেজি	—————	ডিফল্ট-১০০০ ম্যাক্স-১৪০০
Single Dehydration spin	শুধু কাপড় থেকে পানি দূর করার জন্য	≤৬ কেজি	—————	ডিফল্ট-১০০০ ম্যাক্স-১৪০০
Drum Clean	শুধুমাত্র ড্রাম ক্লিনিং এর জন্য		৮০°সে.	৬০০

সমস্যা ও সমাধান

সমস্যা	সমাধান
মেশিনে অবশিষ্ট পানি থাকা	এটা স্বাভাবিক এবং এটা কারখানায় মেশিনটি পরীক্ষার কারণে হতে পারে।
মেশিন চালু না হওয়া	দেখুন বৈদ্যুতিক সংযোগটি ভালোভাবে লাগানো হয়েছে কি না; দেখুন পানির ট্যাপ খোলা কি না; দেখুন পাওয়ার বাটন চাপা হয়েছে কি না; দেখুন 'Start/Pause' বাটন চাপা হয়েছে কি না; দেখুন 'Delay' Feature টি আছে কি না!
পানি না আসা	ইনলেট পাইপটি দেখুন এবং ভালোভাবে সংযুক্ত করুন। পাইপটি পরিষ্কার করুন এবং প্রয়োজন হলে এটা মেরামত করতে একজন সার্ভিস এক্সপার্টের শরণাপন্ন হোন।
অস্বাভাবিক শব্দ ও অতিরিক্ত কম্পন	দেখুন ট্রানজিট বোল্ট খোলা হয়েছে কি না; দেখুন মেশিনটির পা-গুলো এবং নিচের ঠিকমতো বসানো হয়েছে কি না; দেখুন মেশিনটি সঠিকভাবে শক্ত এবং সমান জায়গায় বসানো হয়েছে কি না; দেখুন ভেতরে কোনো ধাতব পদার্থ আছে কি না।
ওয়াশিং পারফরমেন্স সন্তোষজনক নয়	সঠিক কার্যপ্রণালী নির্বাচন করুন; ডিটারজেন্টের প্যাকেটের নির্দেশনা অনুযায়ী সঠিক মাত্রায় ডিটারজেন্ট ব্যবহার করুন।
মেশিন চালু অবস্থায় পাওয়ার বাটন ব্যাতিত অন্য কোন বাটন চালু না থাকলে বা রেসপন্স না করলে	দেখুন চাইল্ড লক ফিচারটি চালু আছে কি না; প্রথমে 'Power/Pause' বাটন চাপুন তারপর অন্য বাটন চাপুন
পানি নিকাশনের না হওয়া	দেখুন ড্রেইনের পাইপের উচ্চতা ৬৫ সে.মি.-এর নিচে কি না; দেখুন ড্রেইন পাইপটি পানিতে নিমজ্জিত আছে কি না।

*উপরের সমস্যা গুলো বাসায় সমাধান না হলে সার্ভিস এক্সপার্ট কে জানান

সমস্যা ও সমাধান

নিম্নলিখিত সমস্যাগুলোর ক্ষেত্রে, মাইক্রোকম্পিউটার সিস্টেমের মাধ্যমে ত্রুটির অবস্থা শনাক্ত করা হবে। তখন একটি বিপ সতর্ক সংকেত (বাজার) শোনা যাবে এবং কন্ট্রোল প্যানেলে নিচের ত্রুটি কোডগুলো প্রদর্শিত হবে:

পানি প্রবেশ ত্রুটি	E11	ইনলেট ভালভ চালু হওয়ার ৪ মিনিটের মধ্যে পানি নির্ধারিত স্তরে পৌঁছায়নি, অথবা ২৫ মিনিটের মধ্যে পানি স্বাভাবিক স্তরে পৌঁছায়নি। ইনলেট ভালভ ক্লিন করে দেখুন। প্রয়োজনে সার্ভিস এক্সপার্টের সাথে যোগাযোগ করুন।
ভারসাম্যহীন ত্রুটি	U3	<ul style="list-style-type: none"> মেশিনটির এডজাস্টেবল বোল্ট লেভেলে নাই। কাপড় এক পাশে দলা পাকিয়ে জমে আছে। কাপড় ছড়িয়ে দিন। প্রয়োজনে সার্ভিস এক্সপার্টের সাথে যোগাযোগ করুন।
পানি বহির্গমন ত্রুটি	E12	ড্রেইন পাম্প ক্লিন করুন। প্রয়োজনে সার্ভিস এক্সপার্টের সাথে যোগাযোগ করুন।
অতিপ্রবাহ ত্রুটি	ER2	টাবে অতিরিক্ত পানি থাকায় পানি স্বয়ংক্রিয়ভাবে পাম্প করে বের হচ্ছে। প্রয়োজনে সার্ভিস এক্সপার্টের সাথে যোগাযোগ করুন।
পানের লেভেল সেন্সরের ত্রুটি	ER1	সার্ভিস এক্সপার্টের সাথে যোগাযোগ করুন। প্রয়োজনে সার্ভিস এক্সপার্টের সাথে যোগাযোগ করুন।
দরজা খোলা ত্রুটি	U4	<ul style="list-style-type: none"> দরজা খোলা অবস্থায় প্রোগ্রাম চালু আছে ডোর সুইচের কোন ত্রুটি
তাপ মাত্রার সেন্সরে সমস্যা।	EC2	তাপমাত্রার সেন্সর ত্রুটিপূর্ণ, সার্ভিস এক্সপার্ট এর সাথে যোগাযোগ করুন।
ভোল্টেজের সমস্যা	E902/ E904	<ul style="list-style-type: none"> লাইনে হাই বা লো ভোল্টেজ আছে লাইনের ভোল্টেজ ঠিক হয়ে গেলে মেশিনটি নতুন করে চালু করুন। সামাধান না হলে সার্ভিস এক্সপার্টের সাথে যোগাযোগ করুন
অন্যান্য লক্ষণ / কোডের জন্য নিকটস্থ সার্ভিস পয়েন্টে যোগাযোগ করুন		

দ্রষ্টব্য: START/PAUSE বোতামটি পুনরায় চাপার আগে অবশ্যই সমস্যার কারণ পরীক্ষা করুন এবং সমস্যা সমাধান করুন। যদি ত্রুটির কোড মুছে যায়, তবে মেশিনটি স্বাভাবিকভাবে চলতে থাকবে। কিন্তু যদি ত্রুটির কোড থেকে যায়, তাহলে দয়া করে পাওয়ার কর্ডটি খুলে ফেলুন এবং যত দ্রুত সম্ভব আমাদের কাস্টমার সার্ভিস সেন্টারে যোগাযোগ করুন।

মনে রাখবেন, ব্যবহারকারীর ভুল ইনস্টলেশনের কারণে কোনো সমস্যা হলে, যেমনটি পৃষ্ঠা ৬ থেকে ১২-এ উল্লেখ করা হয়েছে, সেক্ষেত্রে সার্ভিস চার্জ প্রযোজ্য হবে।

পকেটের ভেতরের জিনিসপত্র ফেলে না দিলে, তা পাম্প বা ড্রেন পাইপে বাধা সৃষ্টি করতে পারে অথবা মেশিন ক্ষতিগ্রস্ত হতে পারে।

যেসব পোশাকে ধোয়ার লেবেল নেই অথবা যেগুলো মেশিনে ধোয়ার উপযুক্ত নয়, সেগুলো ধোবেন না।

পরিবেশ সংরক্ষণ

■ পরিবেশ সংরক্ষণ:

মেশিনটি পুনরায় ব্যবহারযোগ্য পদার্থ দিয়ে প্রস্তুতকৃত। আপনি যদি এই মেশিনটি ধ্বংস করতে চান তবে দয়া করে স্থানীয় বর্জ্য ধ্বংসের নিয়ম মেনে চলুন। বৈদ্যুতিক তারটি কেটে দিন যাতে বিদ্যুতের সাথে সংযোগ না হতে পারে। মেশিনের দরজাটি সরিয়ে ফেলুন যাতে ছোট প্রাণী বা শিশুরা এর ভেতরে আটকা না পারে।

ডিটারজেন্ট ব্যবহারের নির্দেশনায় দেওয়া ডিটারজেন্টের মাত্রার চেয়ে বেশি ব্যবহার করবেন না। ধোয়ার কার্যের পূর্বে যদি খুব প্রয়োজন হয় তবে দাগ দূর করার এবং মেশিনের বডি পরিষ্কার করার পণ্য ব্যবহার করুন।

উপযুক্ত প্রোথাম ব্যবহার করে পানি ও বিদ্যুৎ সাশ্রয় করুন।

■ এই পণ্যের সঠিক নিষ্পত্তি:



চিত্র অনুসারে এই চিহ্ন নির্দেশ দেয় যে এই পণ্যটি রিসাইকেলযোগ্য। অনিয়ন্ত্রিত বর্জ্য নিষ্পত্তির এর কারণে পরিবেশ ও মানব স্বাস্থ্যের সম্ভাব্য ক্ষতি থেকে রক্ষা করতে এবং পুনর্ব্যবহার বাড়াতে পণ্যটি সঠিকভাবে নিষ্পত্তি করুন। আপনার ব্যবহৃত পণ্যটি ফেরত দিতে দয়া করে ফেরত এবং সংগ্রহের পদ্ধতি ব্যবহার করুন অথবা পণ্যটি যেখান থেকে কিনেছেন সেখানে যোগাযোগ করুন। তারা এই পণ্যের পরিবেশবান্ধব পুনর্ব্যবহার নিশ্চিত করতে পারবে।

প্রোডাক্ট স্পেসিফিকেশন

টেকনিক্যাল ডাটা

মডেল	WWW-AFB80/AFB90/AFD80
রেটেড ওয়াশিং ক্যাপাসিটি (কেজি)	৮/৯
রেটেড ভোল্টেজ	২২০~২৪০ ভোল্ট
রেটেড ফ্রিকোয়েন্সি	৫০ হার্জ
রেটেড পাওয়ার (ওয়াট)	১৮৫০
ওয়াশিং নয়েজ লেভেল (dB)	৬২
স্পিনিং নয়েজ লেভেল (dB)	৭৬
স্পিন স্পিড (আরপিএম)	১৪০০
পানির চাপ (মেগাপ্যাসকেল)	০.০৩ ~ ১.০
ওয়াটারপ্রুফ এর মাত্রা	IPX4
মোট ওজন (কেজি)	৭৫
বাইরের ডাইমেনশন (দৈর্ঘ্যXপ্রস্থXউচ্চতা)	৬৮১X৬৪০X৮৬৫ মি.মি.

*** ম্যানুয়ালের সমস্ত ছবি কেবলমাত্র পরিকল্পনার জন্য এবং প্রকৃত ফাংশন ও তথ্যের ধরণ বোঝানোর জন্য ব্যবহৃত হয়।

■ বিশেষ দৃষ্টব্য:

১. ওয়াশিং মেশিনটি যখন পুনরায় ব্যবহার করবেন তখন তার চারপাশের তাপমাত্রা যাতে ০ ডিগ্রি সেলসিয়াসের উপর থাকে তা নিশ্চিত করুন;
২. যদি আপনার ওয়াশিং মেশিনটি কোনো কক্ষের ভেতরে থাকে এবং সহজেই তা ঠান্ডা হয়ে যায় তাহলে দয়া করে ড্রেইন পাইপ এবং ইনলেটের পাইপের ভেতরের অবশিষ্ট পানি নিষ্কাশন করুন;
৩. যদি আপনার ওয়াশিং মেশিন ঠান্ডা হয় তবে টেকনিশিয়ানের সাথে যোগাযোগ করুন।

- ওয়ারেন্টি কার্ড ও প্রোডাক্টের সিরিয়াল নম্বর ভিন্ন হলে, প্রোডাক্টের সিরিয়াল নম্বর ইচ্ছাকৃতভাবে নষ্ট করে ফেললে/বিকৃত করা হলে ওয়ারেন্টি প্রযোজ্য হবে না।
- গ্রাহকের পণ্যটি কোনো রকম ট্যাপ খাওয়া, স্ক্যাচ, এসি কার্ড/সকেট পুড়ে গেলে রিপ্লেসমেন্ট দেওয়া হবে না। সেক্ষেত্রে সার্ভিসের নীতিমালা অনুযায়ী সার্ভিস দেওয়া হবে।
- প্রাকৃতিক দুর্যোগ (বন্যা, ভূমিকম্প, বজ্রপাত ইত্যাদি), ইলেকট্রিক ত্রুটি, অননুমোদিত ব্যক্তি দ্বারা মেরামত করা হলে, অবহেলা/দুর্ঘটনাবশত বাহ্যিক ক্ষতি সাধিত হলে এবং লিকুইড ড্যামেজ হলে ওয়ারেন্টি প্রযোজ্য হবে না।
- এই ওয়ারেন্টি কার্ডটি শুধুমাত্র উৎপাদনগত ত্রুটি এবং যদি এটি ওয়াশিং মেশিনের ব্যবহারবিধি অনুযায়ী রক্ষণাবেক্ষণ করা হয় তবেই প্রযোজ্য। পণ্য ত্রুয়ের তারিখ হতে ওয়ারেন্টি কার্যকর করা হবে।
- এই ওয়াশিং মেশিনটি গৃহস্থালি কাজের জন্য। বাণিজ্যিক ব্যবহারে (বার্ষিক ২২০ সাইকেলের বেশি) সব ধরনের ওয়ারেন্টি বাতিল হবে। ওয়াশিং মেশিনটি গৃহস্থালি ব্যতীত অন্য কোথাও (পাবলিক টয়লেট, লজিং হাউজ, ডরমিটরি, লন্ড্রি শপ, হাসপাতাল ইত্যাদি) ইনস্টল করা হলে এর রিপেয়ার কাজ বা ত্রুটিপূর্ণ যন্ত্রাংশ পরিবর্তনের জন্য প্রয়োজনীয় পরিবহণ খরচ ক্রেতা নিজে বহন করবেন।
- সৌন্দর্যবর্ধক প্লাস্টিক/ কাচের তৈরি/ পাইপিং/ কনজিউমএবল এমন যন্ত্রাংশ বা উপকরণ ওয়ারেন্টির আওতামুক্ত।
- কিছু প্রোডাক্টের ক্ষেত্রে নিয়মিত রক্ষণাবেক্ষণ এবং পরিষ্কারকরণ জরুরি। ওয়ারেন্টির আওতামুক্ত না হলে কিছু রক্ষণাবেক্ষণ (ইউজার ম্যানুয়াল অনুসারে) সংক্রান্ত কাজ মূল্য পরিশোধ সাপেক্ষ।
- ইঁদুর, পিপড়া, তেলাপোকা অথবা অন্যান্য প্রাণী বা কীটপতঙ্গের দ্বারা সৃষ্ট ক্ষতির ক্ষেত্রে ওয়ারেন্টি প্রযোজ্য নয়।
- গৃহস্থালির ওয়্যারিং জনিত ঘটনা ইঁদুর দ্বারা ওয়্যারিং হারনেস কেটে ফেলা, মেশিনে কয়েন বা বাইরের কোনো কিছুর উপস্থিতি, ময়লা-আবর্জনা দ্বারা আটকে যাওয়া এ জাতীয় সমস্যা থেকে সৃষ্ট ক্ষতির ক্ষেত্রে ওয়ারেন্টি প্রযোজ্য নয়।

ওয়ালটিন কার্ডামো

মেইন পার্টস (মোটরস)	স্প্যার পার্টস	বিক্রয়পরবর্তী সেবা	হোম সার্ভিস
ইনভার্টার ১২ বছর	১ বছর	২ বছর	১ বছর

গ্রাহকের নাম :

ঠিকানা :

টেলিফোন/মোবাইল নাম্বার : ই-মেইল:

বিক্রয়ের তারিখ						বারকোড নাম্বার
দিন	মাস	বছর				

পরিবেশক/বিক্রেতা :

ক্রেতার স্বাক্ষর

পরিবেশক/বিক্রেতার সিল এবং স্বাক্ষর

রিপ্রেসেন্টের ক্ষেত্রে প্রযোজ্য

রিপ্রেসেন্টের তারিখ

দ্রষ্টব্য: অবশ্যই অনলাইন রেজিস্ট্রেশন নিশ্চিত করতে হবে। এই ওয়ালটিন দুর্ঘটনা, বৈদ্যুতিক ত্রুটি, প্রাকৃতিক দুর্যোগ বা অবহেলার কারণে কোনো ক্ষতির জন্য প্রযোজ্য হবে না এবং কর্তৃপক্ষ কোনো নোটিশ ছাড়াই ওয়ালটিনের মেয়াদ পরিবর্তন, পরিবর্ধন, সংশোধন বা বাতিল করার ক্ষমতা রাখেন। এই ওয়াশিং মেশিনটি গৃহস্থালি কাজের জন্য। বাণিজ্যিক ব্যবহারে (বার্ষিক ২২০ সাইকেলের বেশি) সব ধরনের ওয়ালটিন বাতিল হবে।

গ্রাহকের নাম :

ঠিকানা :

টেলিফোন/মোবাইল নাম্বার: বিক্রয়ের তারিখ:

রিপ্রেসেন্টের তারিখ : রিপ্রেসেন্টকৃত প্রোডাক্ট বারকোড নাম্বার

নোট

A series of horizontal lines for writing, consisting of a solid top line, a dashed middle line, and a solid bottom line. The lines are arranged in a repeating pattern down the page.

নোট

A series of horizontal lines for writing, consisting of a solid top line, a dashed middle line, and a solid bottom line. The lines are arranged in a repeating pattern down the page.



**ISO 9001: 2015, ISO 14001: 2015 &
ISO 45001: 2018 Certified Company**

সকলের জন্য উন্নত বিক্রয়োগুর গ্রাহকসেবা নিশ্চিত করার লক্ষ্যে
ঠিকানা ও অন্যান্য তথ্য পরিবর্তন হতে পারে।

কাস্টমার সার্ভিস ম্যানেজমেন্ট (কর্পোরেট অফিস)

প্লট-১০৮৮, ব্লক-আই, সাবরিনা সোবহান ৫ম এভিনিউ, বসুন্ধরা, ভাটারা, ঢাকা-১২২৯

যেকোনো সার্ভিস/তথ্যের জন্য যোগাযোগ করুন: হেল্পলাইন-১৬২৬৭, ০৯৬১২৩১৬২৬৭ (চার্জ প্রযোজ্য)
০৮০০০১৬২৬৭ (টোল ফ্রি), সকাল ৭টা থেকে রাত ১১টা পর্যন্ত, ই-মেইল: support@waltonbd.com