



WALTON

ব্যবহারবিধি \ ওয়ারেন্টি কার্ড ওয়াশিং মেশিন



মডেল: **WWM-AFC90W/ WWM-AFC90Wi**

ধারণক্ষমতা: ৯ কেজি

ওয়ালটন ওয়াশিং মেশিন কেনার জন্য আপনাকে আন্তরিক ধন্যবাদ।

সহজ ও সাবলীল ভাষায় লেখা ব্যবহারবিধি আপনার ওয়াশিং মেশিনটি ভালোভাবে ব্যবহারের কাজে সর্বোত্তমভাবে সাহায্য করবে। ব্যবহারবিধিটির মধ্যে অনেক গুরুত্বপূর্ণ তথ্য এবং ওয়াশারটি কিভাবে রক্ষণাবেক্ষণ করতে হবে তা সরল ভাষায় লেখা আছে। এছাড়াও সাধারণ সমস্যাগুলো কিভাবে নিজে নিজে সমাধান করা যাবে সে সব তথ্যাবলি দেওয়া আছে। মডেল এবং সিরিয়াল নাম্বারটি সংরক্ষণ করুন। নাম্বারগুলো ইউনিটের পিছনের অংশে দেওয়া আছে।

ওয়াশিং মেশিনটি ব্যবহারের পূর্বে নির্দেশনাগুলো সতর্কতার সাথে পড়ুন এবং ভবিষ্যতে কাজের সুবিধার্থে ব্যবহারবিধিটি যত্নসহকারে সংরক্ষণ করুন।

| | |
|----------------------------------|-------|
| ১. নিরাপত্তা সতর্কতা ----- | ১ |
| ২. গুরুত্বপূর্ণ তথ্য ----- | ২ |
| ৩. ওয়াশিং মেশিন বিবরণী ----- | ৩ |
| ৪. ইনস্টলেশন পদ্ধতি ----- | ৪-৬ |
| ৫. ওয়াশিং মেশিন পরিচালনা----- | ৬-১১ |
| ৬. রক্ষণাবেক্ষণ ----- | ১২ |
| ৭. সমস্যা ও সমাধান ----- | ১৩ |
| ৮. ট্রাবলশুটিং নির্দেশিকা----- | ১৪-১৫ |
| ৯. বৈদ্যুতিক সতর্কতা----- | ১৫ |
| ১০. পরিশিষ্ট----- | ১৬ |
| ১১. প্রোডাক্ট স্পেসিফিকেশন ----- | ১৭ |

সাবধান: যন্ত্রটি ব্যবহার করার সময় আগুন, বৈদ্যুতিক শক বা আঘাতজনিত ঝুঁকি এড়াতে, নিম্নলিখিত মৌলিক সতর্কতাসমূহ অনুসরণ করুন:

- যদি পাওয়ার কর্ডটি কোনোভাবে ক্ষতিগ্রস্ত হয়, তবে বিপত্তি এড়ানোর জন্য এটি প্রস্তুতকারক, প্রস্তুতকারক অনুমোদিত এজেন্ট বা যোগ্যতাসম্পন্ন ব্যক্তিদের দ্বারা প্রতিস্থাপন করুন।
- পাওয়ার ভোল্টেজ এবং ফ্রিকোয়েন্সি ওয়াশিং মেশিন অনুরূপ কি না সে ব্যাপারে খেয়াল রাখুন।
- নিরাপত্তা নিশ্চিত করার জন্য পাওয়ার কর্ড প্লাগটি একটি আর্থিং করা সকেটে সংযোগ (প্লাগ ইন) করুন। সাবধানে চেক করুন, প্লাগটি সঠিকভাবে প্রবেশ করেছে কি না।
- ওয়াশিং মেশিনের ব্যবহার অনুপযোগী কম বিদ্যুৎ পরিবাহী সকেট ব্যবহার করবেন না।
- মেশিনটির কোনো অংশ হারিয়ে গেলে বা ভাঙ্গা থাকলে মেশিনটি চালাবেন না।
- পাওয়ার প্লাগ ভেজা হাতে খোলা বা লাগানো কোনোটাই করবেন না।
- কোনোভাবে ক্ষতিগ্রস্ত, ঢিলা হয়ে যাওয়া পাওয়ার প্লাগ/সকেট অবিলম্বে প্রতিস্থাপন/পরিবর্তন করে ফেলুন।
- পরিষ্কার বা কোনো ধরনের মেরামত করার পূর্বে আপনার ওয়াশিং মেশিনটি আনপ্লাগ করুন।
- ওয়াশার থেকে সরবরাহকৃত নতুন হোস সেটটি ব্যবহার করুন এবং যে পুরাতন হোস সেটটি আছে তা পুনরায় ব্যবহার করবেন না।
- ওয়াশারটি দরজা খুলে দেওয়ার পূর্বে ড্রামের ভেতরে পানি নিষ্কাশন হয়েছে কি না তা পরীক্ষা করুন। কোনো পানি অবশিষ্ট থাকলে দরজা খুলবেন না।
- ওয়াশারটির প্লাসের দরজাটি পরিচালনার সময় খুব গরম হতে পারে। তাই ওয়াশার থেকে বাচ্চাদের এবং পোষা প্রাণীকে দূরে রাখুন।
- নির্মাতার নির্দেশনা এবং স্থানীয় সুরক্ষা নিয়ম অনুযায়ী পানি এবং ওয়াশিং মেশিনটি একটি যোগ্যতাসম্পন্ন প্রযুক্তিবিদ দ্বারা সংযুক্ত করুন।
- এই মেশিনটি অপারেটিং এর পূর্বে সমস্ত প্যাকেজ এবং ট্রানজিট বোল্ট অপসারণ করুন। অন্যথায়, কাপড় ধোয়ার সময় ওয়াশিং মেশিনটি গুরুতরভাবে ক্ষতিগ্রস্ত হতে পারে।
- জ্বলন্ত এবং বিস্ফোরক বা বিষাক্ত দ্রাবক ব্যবহার সম্পূর্ণ নিষিদ্ধ। গ্যাসোলিন এবং অ্যালকোহল ইত্যাদি ডিটারজেন্ট হিসাবে ব্যবহার করবেন না, শুধুমাত্র ওয়াশিং মেশিনের জন্য উপযুক্ত ডিটারজেন্ট ব্যবহার করুন।
- যখন ওয়াশিং মেশিন থেকে গরম ওয়াশিং পানি নিষ্কাশন/ড্রেনিং হবে তখন গরম পানির আঁচ এড়াতে সতর্কতা অবলম্বন করুন।
- সরবরাহ করা পাওয়ার কর্ডটি টেনে খুলতে যাবেন না। সবসময় প্লাগটি আউটলেট থেকে সরাসরি সাবধানতার সহিত খুলুন।
- যদি আপনার পুরানো ওয়াশিং মেশিনটি আর ব্যবহার না করা হয়, তবে আমরা আপনাকে পরামর্শ দিব দরজাটি খুলে ফেলুন এবং সরবরাহকৃত তারটি বিচ্ছিন্ন করে ফেলুন।

■ নিরাপত্তা সতর্কতা:

- প্যাকিং উপকরণ বাচ্চাদের জন্য বিপজ্জনক হতে পারে। বাচ্চাদের থেকে সব প্যাকিং উপকরণ (প্লাস্টিক ব্যাগ, ফোম ইত্যাদি) দূরে রাখুন।
- বাচ্চাদের মেশিনটির উপরে উঠে বসতে দিবেন না।
- পোষাপ্রাণী এবং বাচ্চারা মেশিনের ড্রামে ঢুকে থাকতে পারে। প্রতিটি অপারেশনের আগে মেশিনটি ভালোভাবে চেক করুন।
- শারীরিক, সংবেদনশীল বা মানসিক ভারসাম্যহীন অথবা অনভিজ্ঞ ব্যক্তিদের নিরাপত্তার জন্য অভিজ্ঞ ব্যক্তির তত্ত্বাবধান বা নির্দেশনা ছাড়া ব্যবহার সম্পূর্ণ নিষেধ। বাচ্চারা মেশিনটির সাথে যেন খেলতে না পারে তা নিশ্চিত করার জন্য সার্বিক তত্ত্বাবধান করুন।
- সরঞ্জামটি ৮ বছর বয়সের বাচ্চাদ্বারা এবং কম শারীরিক, সংবেদনশীল বা মানসিক ক্ষমতার ব্যক্তিদের সাথে বা অনভিজ্ঞদের সাথে ব্যবহার করা যেতে পারে, যদি তারা নিরাপদভাবে যন্ত্রের ব্যবহার এবং এর সাথে জড়িত নিরাপত্তাজনিত বিষয়াদি বুঝতে পারে। শিশুদের দ্বারা যন্ত্রটি পরিষ্কারকরণ, রক্ষণাবেক্ষণ বা তত্ত্বাবধান করাবেন না।
- ওয়াশারটির দরজায় হেলান দিয়ে দাঁড়াবেন না।
- অনুগ্রহপূর্বক ৫০° সে. এর থেকে বেশি গরম পানির লাইন সংযুক্ত করবেন না।
- ওয়াটার-প্রুফ কোনো কাপড় ওয়াশ, রিঞ্জ এবং স্পিন করবেন না।
- কোনো প্রোথ্রাম চালু না থাকলে ওয়াটার ট্যাপটি বন্ধ করে রাখবেন।


■ গুরুত্বপূর্ণ তথ্য:

- পরিবারের কাপড় ধোয়া ব্যতিত ওয়াশিং মেশিনটি অন্য কোনো উদ্দেশ্যে ব্যবহার করবেন না।
- এই ওয়াশিং মেশিনটি শুধুমাত্র গৃহস্থালিতে ব্যবহারের নিমিত্তে তৈরি করা হয়েছে।
- কাপড় ধোয়ার সময় নিশ্চিত করুন যেন জামার সমস্ত পকেট খালি থাকে। উদাহরণস্বরূপ কাঠের আইটেম, মুদা, ব্রোঞ্জ, পেরেক, জু বা পাথর ইত্যাদি যেন না থাকে। এগুলো মেশিনটির জন্য গুরুতর ক্ষতির কারণ হতে পারে।
- জামা কাপড় ধোয়ার পরে অবিলম্বে পানি এবং বিদ্যুৎ সরবরাহ বিচ্ছিন্ন করুন।
- ওয়াশিং মেশিনটি বাথরুমে বা খুব ভেজা ঘরে, বিস্ফোরক বা কস্টিক গ্যাসের ঘরগুলিতে ইনস্টল/প্রতিস্থাপন করবেন না।
- ইস্পাত তারের তৈরি কার্পেট এবং স্টিলের ওয়্যার ধোয়া পুরোপুরি নিষিদ্ধ।
- মেশিনটিতে কাপড় ধোয়ার সময় হাত দিয়ে পানি রিফিল/ভরবেন না।
- ওয়াশিং প্রোথ্রামটি সম্পন্ন হওয়ার পর দরজাটি খোলার জন্য দুই মিনিট অপেক্ষা করুন।

ওয়াশিং মেশিন বিবরণী

ব্যবহারকারীকে প্রথম ধোয়ার আগে “Tub Clean” প্রোগ্রামটি চালানোর পরামর্শ দেয়া হচ্ছে।
পানির ট্যাপ এবং পাওয়ার প্লাগ খুলে রাখতে ভুলবেন না।



| নির্দেশিকা | পানির পাইপ | লিড (৪ টি) | স্প্যানার |
|---|---|---|---|
|  |  |  |  |

ইনস্টলেশন পদ্ধতি

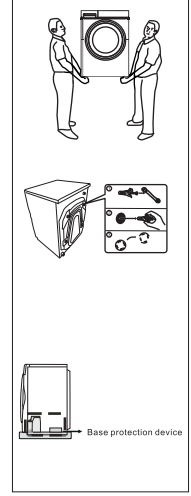
■ পরিবহণ:

১. মেশিনটি বহন করার জন্য দুজনের প্রয়োজন। একজন ব্যক্তি করে দুই পাশে মেশিনের পা ধরে দুইজন ব্যক্তি মেশিনটি বহন করবেন।

২. মেশিনের অভ্যন্তরে ৪ টি বোল্ট রাখা হয়েছে। বহন করার সময় মেশিনটি নিরাপদ রাখতে সেগুলো খুলে ফেলুন।

৩. পেশাদার রক্ষণাবেক্ষণ কর্মীকে মেশিনটি ইনস্টল করতে দিন।

৪. নিশ্চিত হয়ে নিন যে ব্যবহারের আগে ওয়াশিং মেশিনের নিচে বেস সুরক্ষা ডিভাইসটি আটকে নেই। অন্যথায় এটি ওয়াশিং মেশিনের স্বাভাবিক ব্যবহারকে প্রভাবিত করবে।



■ অবস্থান:

১. ওয়াশিং মেশিন অবশ্যই শক্ত, সমতল এবং পিচ্ছিল নয়, এমন মেঝেতে ইনস্টল করা আবশ্যিক। নরম বা কাঠের মেঝেতে ওয়াশিং মেশিনটি রাখবেন না। প্ল্যাটফর্ম বা ব্র্যাকেটে ওয়াশিং মেশিনটি রাখা নিষিদ্ধ।

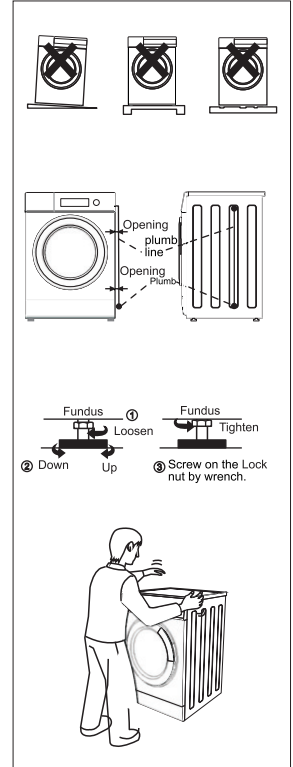
২. আনুভূমিকভাবে মেশিনটি রাখুন।

৩. সামনের পা সামঞ্জস্য করুন।

৪. মেশিনটি মেঝের সাথে একই লেভেলে আছে কি না, তা পরীক্ষা করুন।

৫. মেশিনটি মেঝের সাথে একই লেভেলে আনার জন্য দরকার হলে মেশিনের পায়গুলো ঘুরিয়ে সামঞ্জস্য করে নিন।

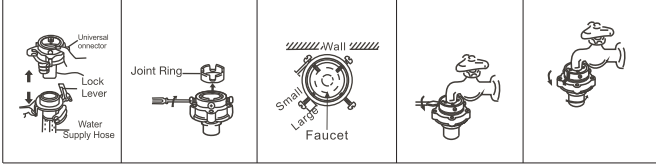
৬. মেশিনের উপর আড়াআড়ি আপনার হাত রাখুন, তা স্থির রয়েছে কি না নিশ্চিত হোন।



ইনস্টলেশন পদ্ধতি

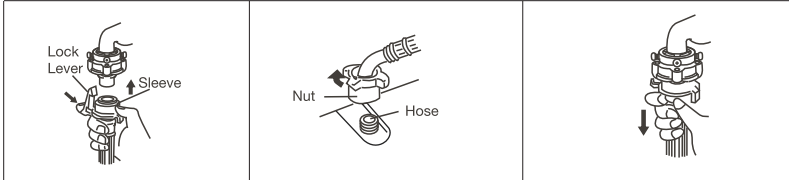
■ ইউনিভার্সাল কানেক্টর সংযোগ:

১. ইউনিভার্সাল কানেক্টর এক হাতে এবং লক লিভার আরেক হাতে প্রেস করে ইউনিভার্সাল কানেক্টর এবং ওয়াটার সাপ্লাই হোস আলাদা করুন।
২. যদি ট্যাপের আউটার ডায়ামিটার জয়েন্ট রিংয়ের থেকে বড় হয়, তবে ৪টি স্ক্রু ঢিলা করে ইউনিভার্সাল কানেক্টর থেকে জয়েন্ট রিংটি বাদ দিতে হবে।
৩. ৪টি স্ক্রু ঢিলা করে ইউনিভার্সাল কানেক্টরের উপরিভাগ ট্যাপের উপর স্লাইড করুন।
৪. স্ক্রু ৪টি স্ক্রু ড্রাইভারের সাহায্যে দৃঢ়ভাবে ইউনিভার্সাল কানেক্টরের সাথে লাগান যেন ট্যাপের সাথে এর উপরিভাগের সংযোগটি নিশ্চিত হয়।
৫. ইউনিভার্সাল কানেক্টর থেকে “CAUTION” লেবেলটি অপসারণ করুন (যদি থাকে)।



■ ওয়াটার সাপ্লাই হোসের সাথে ইউনিভার্সাল কানেক্টরের সংযোগ:

১. ওয়াটার হোসটি ধরে নাটটি ঘড়ির কাঁটার দিকে ঘুরান।
২. ওয়াটার সাপ্লাই হোসটি বিছিন্ন করতে চাইলে ট্যাপ বন্ধ করে নাটটি ঘড়ির কাঁটার বিপরীত দিকে ঘুরান।
৩. ইনলেট হোসটি সঠিকভাবে সংযুক্ত আছে কি না, তা নিশ্চিত হোন।

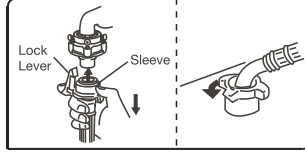


■ ওয়াটার সাপ্লাই হোস বিছিন্নকরণ:

১. ট্যাপটি বন্ধ করুন।
২. “POWER ON/OFF” বাটনটি প্রেস করে পাওয়ার অন করুন এবং এরপর “START/PAUSE” বাটনটি প্রেস করুন।
৩. ১৫ সেকেন্ড পর পাওয়ার অফ করতে “POWER ON/OFF” বাটনটি প্রেস করুন।
৪. লক লিভারটি এবং জয়েন্টের ফিমেল প্লিভটি আঙুলের মাধ্যমে নিচের দিকে চাপ দিয়ে মেল কাপলার এবং ফিমেল কাপলার দুইটিকে পরস্পরের থেকে বিছিন্ন করুন।

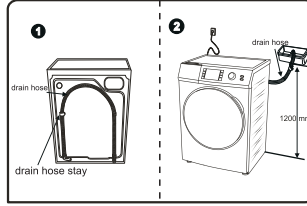
ইনস্টলেশন পদ্ধতি

৫. ওয়াটার ইনলেট হোসটিকে বিচ্ছিন্ন করার জন্য তা ঘড়ির কাঁটার বিপরীত দিকে ঘুরান।



■ ড্রেন পাইপ সংযোগ:

১. যখন ওয়াশিং মেশিন বন্ধ হয়ে যাবে, ওয়াশিং মেশিনের পিছনে ড্রেন পাইপটি ঠিক করুন।
২. যখন ওয়াশিং মেশিন কাজ করে, ড্রেন পাইপটি সঠিক স্থানে স্থাপন করুন। যখন ওয়াশিং মেশিনটি বন্ধ হয়ে যাবে, ওয়াশিং মেশিনের পিছনে ড্রেন পাইপটি ঠিক করুন।
৩. ওয়াশিং মেশিনটির কার্যক্রম স্বাভাবিক রাখতে পাম্প পরিষ্কার রাখুন।



ওয়াশিং মেশিন পরিচালনা

■ ডোর লক এবং আনলক পদ্ধতি:

● ডোর লক

মেশিনটি যখন কাজ করছে তখন দরজাটি স্বয়ংক্রিয়ভাবে লক হয়ে যায়। এটা খোলা যায় না।


● আনলক

মেশিনটি যখন কাজ করছে তখন ব্যবহারকারী এটি বন্ধ করতে "START / STOP" বাটনটি প্রেস করতে পারেন। টাব স্পিন বন্ধ করার পরে দরজাটি আনলক করা যাবে।


১. আপনি যদি সরাসরি পাওয়ার প্লাগটি খুলে ফেলেন, তখন দরজাটি স্বয়ংক্রিয়ভাবে আনলক করা যাবে না।
২. যখন মেশিনটি কাজ করছে তখন ডোর খুলবেন না কারণ এভাবে ফেনা ছড়িয়ে যেতে পারে।
৩. যখন উচ্চ কার্যকরী তাপমাত্রায় মেশিনটি চলছে তখন ব্যবহারকারী দরজা খুলতে পারবেন না।
৪. পানির তাপমাত্রা বেশি হলে ব্যবহারকারী দরজা খুলতে পারবেন না। ডিসপ্লিতে H দেখাবে।

ওয়াশিং মেশিন পরিচালনা

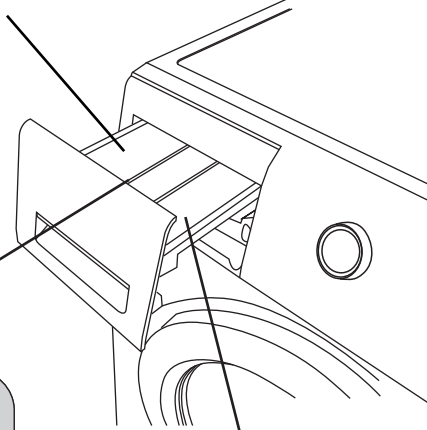
■ ডিটারজেন্ট বক্সের প্রতিটি বিভাগের পরিচিতি:


পাউডার সিঙ্গেটিক
ডিটারজেন্ট 

১. অদ্রবীভূত ডিটারজেন্টের জন্য।


লিকুইড ডিটারজেন্ট এবং ব্লিচ 

১. কম বুদবুদ সম্পন্ন তরল সিঙ্গেটিক ডিটারজেন্ট ব্যবহার করুন
২. ঘন ডিটারজেন্টের ক্ষেত্রে তা পানিতে দুইবার মিশ্রিত করুন, তারপরে বক্সে ঢালুন।



সফটনার 

১. ঘন সফটনারের ক্ষেত্রে তা পানিতে মিশ্রিত করুন, তারপরে বক্সে ঢালুন।
২. "Max" রেখা অতিক্রম করবেন না।

প্রিওয়াশ ডিটারজেন্ট 

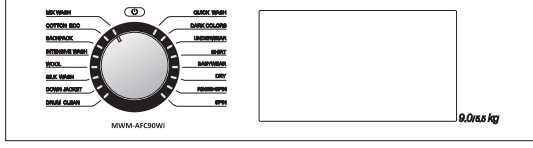
"QUICK WASH / DRUM CLEAN / INTENSIVE WASH / RINSE+SPIN"
প্রোগ্রামের ক্ষেত্রে প্রিওয়াশ ডিটারজেন্ট ব্যবহার করা যেতে পারে।

বি. দ্র.

১. প্রস্তুতকারকের নির্দেশ অনুসারে ডিটারজেন্ট ব্যবহার করুন।
২. কাপড়ের ধরন এবং রং, পানির তাপমাত্রা এবং দাগ অনুযায়ী উপযুক্ত ডিটারজেন্ট নির্বাচন করুন।
৩. নির্দিষ্ট পরিমাণের (সর্বোচ্চ ২০-২৫ গ্রাম) অধিক ওয়াশিং পাউডার লোড করলে প্রচুর বুদবুদ সৃষ্টি হতে পারে। পাউডারের দ্রবীভূতকরণের কারণে এটি ধোয়ার জন্য অসুবিধা সৃষ্টি করতে পারে।

ওয়াশিং মেশিন পরিচালনা

■ কন্ট্রোল প্যানেল পরিচিতি:



● “Start/Stop”

মেশিন অন করার জন্য প্রেস করুন। অফ করার জন্য আবার প্রেস করুন।

● “Power” নব

মেশিনের পাওয়ার কন্ট্রোলের জন্য ঘুরান। (প্রোগ্রাম শেষ হয়ে গেলে মেশিন স্বয়ংক্রিয়ভাবে বন্ধ হয়ে যাবে।)

● “Dry” বাটন

১. ড্রায়িং টাইপ এবং ড্রায়িং সময়সীমা নির্বাচনের জন্য প্রেস করুন।

২. “Dry” প্রোগ্রাম নির্বাচনের জন্য প্রেস করুন। ধারণক্ষমতা: ≤ 5.5 কেজি।

● ডিসপ্লে উইন্ডো

১. পাওয়ার অন থাকা অবস্থায় স্পিন স্পিড এবং অন্যান্য যাবতীয় সংকেত এখানে প্রদর্শিত হবে।

২. যখন কোনো প্রোগ্রাম চলমান থাকবে, তখন প্রোগ্রামটি শেষ হওয়ার জন্য অবশিষ্ট সময় এখানে প্রদর্শিত হবে।

৩. যেকোনো ব্রেকডাউনের ক্ষেত্রে এরর কোড এখানে প্রদর্শিত হবে।

● “Temperature” বাটন

১. কাপড়ের ধরনের উপর ভিত্তি করে টেম্পারেচার নির্বাচন করুন।

২. বিভিন্ন ধরনের প্রোগ্রামের জন্য টেম্পারেচার সেটিং রেঞ্জ বিভিন্ন হবে। কিছু প্রোগ্রামের ক্ষেত্রে রেঞ্জ লিমিটেশন আছে।

● “Child Lock” বাটন

“Child Lock” ফাংশন নির্বাচনের জন্য “Temperature” বাটনটি ৩ সেকেন্ড ধরে প্রেস করে রাখুন।

● “Speed” বাটন

১. ইউজারের প্রয়োজনীয়তা অনুযায়ী স্পিনের গতি নির্বাচন করুন।

২. কিছু প্রোগ্রামের ক্ষেত্রে স্পিন গতি নির্বাচনে সীমাবদ্ধতা আছে।

● “Delay” বাটন

এটি প্রোগ্রাম শুরু থেকে শেষ পর্যন্ত টাইম সেট করার ক্ষেত্রে ওয়াশিং রিজার্ভেশন ফাংশন হিসেবে ব্যবহৃত হয়।

● DIY Wash

১. এটি একটি স্বয়ংসম্পূর্ণ ওয়াশিং পদ্ধতি। এর মাধ্যমে সহজেই একাধিক লব্ধি টাইম নির্বাচন করা যায়।

২. কিছু প্রোগ্রামের ক্ষেত্রে এই ফাংশনের সীমাবদ্ধতা আছে।

ওয়াশিং মেশিন পরিচালনা

● “Stain Wash” বাটন

স্টেইন টাইপ নির্বাচন করতে এটি ব্যবহৃত হয়।

● “Air Wash” বাটন

“Air Wash” ফাংশন সেট করতে এটি ব্যবহৃত হয়। কাপড়ে ঘাম/অন্য কোনো দুর্গন্ধ দূর করতে এই ফাংশনটি ব্যবহার করুন। এই ফাংশনে ডিটারজেন্ট ব্যবহার করার কোনো প্রয়োজন নেই।

ধারণক্ষমতা: ≤ 2.5 কেজি।

এই ফাংশনটি কাপড় ধোয়ার জন্য প্রযোজ্য নয়।

| প্রোগ্রাম | তাপমাত্রা (ডিগ্রি সেলসিয়াস) | ড্রাই কাপাসিটি (কেজিতে) | ওয়াশিং কাপাসিটি (কেজিতে) | প্রোগ্রাম টাইম (ক্ষয়মিনিট) | লন্ড্রি টাইপ |
|----------------|--|----------------------------|------------------------------|--------------------------------|--|
| MIX WASH | Default 30°C (Cold-10-20-30-40-60) | ≤ 5 | ≤ 6 | 1:02 | কটন এবং সিন্থেটিক্স কাপড়ের ক্ষেত্রে ব্যবহৃত হয়। |
| COTTON ECO | Default 30°C (Cold-10-20-30-40-60-80) | ≤ 5 | 8 | 1:09 | কটন কাপড় পরিষ্কারের ক্ষেত্রে ব্যবহৃত হয়। |
| BACKPACK | Default 40°C (Cold-10-20-30-40) | -- | ≤ 3 | 1:51 | যেসব ব্যাগ পানিতে ধোয়া যায়, সেগুলো পরিষ্কারের ক্ষেত্রে ব্যবহৃত হয়। |
| INTENSIVE WASH | Default 30°C (Cold-10-20-30-40-60) | ≤ 5 | ≤ 6 | 1:16 | অত্যধিক নোংরা কাপড় পরিষ্কারের ক্ষেত্রে ব্যবহৃত হয়। |
| WOOL | Default Cold (Cold-10-20-30-40) | -- | ≤ 2 | 1:08 | যেসব উলের তৈরি পোশাক ওয়াশিং মেশিনে পরিষ্কার করা সম্ভব, সেগুলোর ক্ষেত্রে ব্যবহৃত হয়। |
| SILK WASH | Default Cold (Cold-10-20-30-40) | -- | ≤ 3 | 0:55 | সিল্ক/ডেলিকেট কাপড়ের ক্ষেত্রে ব্যবহৃত হয়। |
| DOWN JACKET | Default 30°C (Cold-10-20-30-40) | -- | ≤ 2 | 1:31 | ইস্পুলেটিং ম্যাটেরিয়াল দ্বারা তৈরি কাপড়/পোশাক (Down Clothes) পরিষ্কারের ক্ষেত্রে ব্যবহৃত হয়। |
| DRUM CLEAN | 80°C | 0 | -- | 2:88 | ওয়াশিং ড্রাম পরিষ্কার করার ক্ষেত্রে ব্যবহৃত হয়। সেক্ষেত্রে ড্রামে কোনো কাপড় রাখা যাবে না। |
| QUICK WASH | Default Cold (Cold-10-20-30) | ≤ 1 | ≤ 1 | 0:15 | হালকা নোংরা কাপড় পরিষ্কারের ক্ষেত্রে ব্যবহৃত হয়। |
| DARK COLORS | 15°C | -- | ≤ 3 | 1:00 | গাঢ় রঙের কাপড় অথবা হালকা রঙের কাপড় পরিষ্কারের ক্ষেত্রে ব্যবহৃত হয়। |
| UNDERWEAR | Default 30°C (Cold-10-20-30-40-60) | ≤ 3 | ≤ 3 | 1:21 | অন্তর্বাস পরিষ্কারের ক্ষেত্রে ব্যবহৃত হয়। |
| SHIRT | Default 30°C (Cold-10-20-30-40-60) | -- | ≤ 3 | 1:05 | শার্ট পরিষ্কারের ক্ষেত্রে ব্যবহৃত হয়। |
| BABYWEAR | 80°C | ≤ 8 | ≤ 8 | 2:23 | বাচ্চাদের কাপড় পরিষ্কারের ক্ষেত্রে ব্যবহৃত হয়। |
| RINSE+SPIN | -- | ≤ 5 | ≤ 6 | 0:20 | যেসব কাপড় পরিষ্কারের ক্ষেত্রে শুধুমাত্র রিঞ্জ এবং স্পিনিংয়ের দরকার হয়, সেগুলো পরিষ্কারের ক্ষেত্রে ব্যবহৃত হয়। |
| DRY | -- | ≤ 5 | -- | পরিষ্কার করা সিঁদুর | শুকনো কাপড় পরিষ্কারের ক্ষেত্রে ব্যবহৃত হয়। |
| SPIN | -- | ≤ 5 | ≤ 6 | 0:11 | যেসব কাপড় পরিষ্কারের ক্ষেত্রে শুধুমাত্র স্পিনিংয়ের দরকার হয়, সেগুলো পরিষ্কারের ক্ষেত্রে ব্যবহৃত হয়। |

ওয়াশিং মেশিন পরিচালনা

● স্বাভাবিক কাপড় ধৌতকরণ প্রক্রিয়া

১. কাপড় ওয়াশিং ড্রামে লোড করে মেশিনের দরজা বন্ধ করুন।
২. ডিটারজেন্ট বক্সে ডিটারজেন্ট দিন।
৩. পানির ট্যাপটি অন করুন, ড্রেইন পাইপ ঠিক জায়গায় রেখে পাওয়ার সাপ্লাই চালু করুন।
৪. সঠিক প্রোগ্রামটি নির্বাচন করুন।
৫. “Start/Stop” বাটন প্রেস করুন।
৬. প্রোগ্রামটি শেষ হয়ে গেলে Buzzer বেঁজে উঠবে।

● উলের পোশাক ধৌতকরণ প্রক্রিয়া

১. পাওয়ার অন করে “Wool” প্রোগ্রামটি নির্বাচন করুন।
২. বি. দ্র.
১. উলের পোশাক ওয়াশিং মেশিনে পরিষ্কারের পূর্বে কাপড়ের Washing Label খেয়াল করুন।
২. প্রোগ্রাম শেষ হওয়ার পর যত দ্রুত সম্ভব, পোশাক ড্রামের ভিতর থেকে বের করে ফেলতে হবে।
৩. ৪০ ডিগ্রি সেলসিয়াসের বেশি তাপমাত্রা “Wool” প্রোগ্রামের ক্ষেত্রে নির্বাচন করা যাবে না।

● “Delay Wash” ব্যবহার প্রক্রিয়া

১. পাওয়ার অন করে সঠিক প্রোগ্রামটি নির্বাচন করুন।
২. “Delay” বাটনটি প্রেস করে প্রোগ্রামের ফিনিশিং টাইম নির্বাচন করুন।
৩. Delay Wash” ফাংশনটি শুরু করতে “Start/Stop” বাটনটি প্রেস করুন।

● বি. দ্র.

১. “Delay Wash” ফাংশনের ক্ষেত্রে ১ ঘণ্টা ইন্টারভালে সর্বোচ্চ ২৪ ঘণ্টা পর্যন্ত সময়সীমা নির্বাচন করা যাবে।
২. রিজার্ভেশন পরিবর্তন করার দরকার হলে পাওয়ার বাটন প্রেস করে আবার নতুন করে সময় নির্বাচন করতে হবে।
৩. রিজার্ভেশন বাতিল করতে পাওয়ার বাটন প্রেস করতে হবে।
৪. সময় নির্বাচন করার পর নির্বাচিত সময়টি ৫ সেকেন্ডের জন্য ডিসপ্লিতে প্রদর্শিত হবে।
৫. বিভিন্ন কন্ডিশনের জন্য রিজার্ভেশন টাইম বিভিন্ন হতে পারে, যেমন, পানির চাপ, কাপড়ের প্রকার, পানির তাপমাত্রা, ইত্যাদি।

■ অন্যান্য ফাংশন :

● ‘Add-up’ ফাংশন:

১. লক চিহ্নটি উঠে যাওয়া পর্যন্ত স্টার্ট/স্টপ বাটনটি প্রেস করুন। দরজাটি আনলক হয়ে যাবে ও ‘Add’ দেখাবে।
২. অনুগ্রহ করে জোরপূর্বক দরজাটি খোলার চেষ্টা করবেন না, এতে মেশিনের কিছু অংশ ক্ষতিগ্রস্ত হতে পারে।
৩. প্রয়োজনীয় কাপড় মেশিনে ঢুকিয়ে দরজাটি ঠিকমতো বন্ধ করে মেশিন স্টার্ট করুন।

● ‘Child Lock’ ফাংশন:

১. ব্যবহারকারীরা শিশুদের নিরাপত্তার স্বার্থে ‘Child Lock’ ফাংশনটি নির্বাচন করতে পারেন।
২. যেকোনো প্রোগ্রাম চলাকালীন এই ফাংশনটি সক্রিয় করে দিলে দরজাটি আর খুলবে না এবং পাওয়ার বাটন ব্যতীত অন্য কোনো বাটন কাজ করবে না।

● Drying প্রোগ্রাম

১. পাওয়ার অন করার জন্য পাওয়ার বাটন প্রেস করুন। প্রোগ্রাম নব ঘুরিয়ে সঠিক প্রোগ্রাম নির্বাচন করুন এবং “Dry” বাটন প্রেস করে “Drying” অপশন নির্বাচন করুন।
ধারণক্ষমতা: ≤ ৫.৫ কেজি।

-Automatic Drying: “Drying” প্রোগ্রাম নির্বাচন করার পর “Drying” এর সময়সীমা সেট করুন। “Automatic Drying” এর ক্ষেত্রে ডিসপ্লেতে “A” প্রদর্শন করবে।

-Timing Drying: নির্বাচিত সময়ের মধ্যে পোশাক শুকিয়ে ফেলুন।

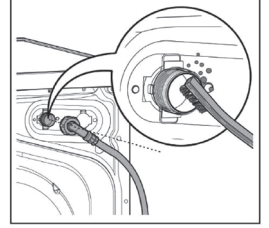
২. “Start/Pause” বাটন প্রেসের মাধ্যমে “Wash” এবং “Dry” শুরু করুন।
৩. “Drying” প্রক্রিয়া চলাকালীন সময়ে পানির ট্যাপ চালু রাখতে হবে।
৪. “Drying” প্রক্রিয়ার সময় নির্বাচনের ক্ষেত্রে প্রথমে কম সময় এবং প্রয়োজন অনুযায়ী সময় বৃদ্ধি করতে হবে।
৫. “Dry Only” প্রক্রিয়ার ক্ষেত্রে প্রথমে “Spin” প্রক্রিয়া চালিয়ে নিতে হবে।
৬. কাপড় ড্রামে লোড করার পূর্বে কাপড়ের যেকোনো গিঁট খুলে নিতে হবে।
৭. কিছু কিছু প্রোগ্রাম “Drying” প্রোগ্রামের সাথে সামঞ্জস্যপূর্ণ নয়।
৮. বড় এবং পুরু কাপড় “Drying” প্রোগ্রামের একটি চক্র সম্পূর্ণরূপে নাও শুকাতে পারে। সেক্ষেত্রে ব্যবহারকারী প্রয়োজন অনুযায়ী চক্র সংখ্যা ঠিক করে নিবেন।
৯. “Delay Wash” প্রোগ্রাম “Dry Only” প্রোগ্রামের সাথে সামঞ্জস্যপূর্ণ নয়।

■ মেশিনের উপরিভাগ পরিষ্কারকরণ:

১. যদি মেশিনটির উপরে কোনো পানি থাকে তাহলে শুকনো কাপড় দিয়ে তাড়াতাড়ি মুছে ফেলুন। কোনো শক্ত বস্তু অনুমোদিত নয় কারণ তা মেশিনের ক্ষতি করতে পারে।
২. প্রয়োজন হলে হালকা নরম ডিটারজেন্ট দিয়ে মেশিনের উপরিভাগ পরিষ্কার করা যেতে পারে।

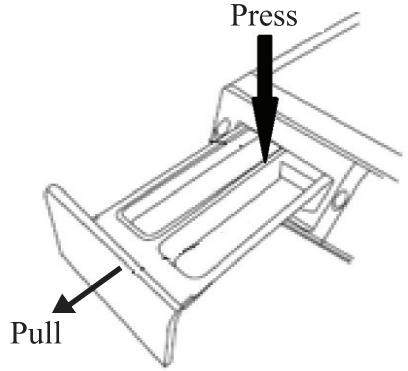
■ ওয়াটার ইনলেট ফিল্টার পরিষ্কারকরণ:

১. নির্দিষ্ট সময়ে পর ওয়াটার ইনলেট ফিল্টার পরিষ্কার করুন।
২. ওয়াল সকেট থেকে পাওয়ার প্লাগ খুলে ফেলুন।
ওয়াটার ট্যাপ বন্ধ করুন।
৩. ইনলেট হোসটি আলাদা করুন এবং জালি ফিল্টার খুলে ফেলুন।
৪. পুরোনো টুথব্রাশ দিয়ে ফিল্টারটি পরিষ্কার করে আবার সেট করুন।



■ ডিটারজেন্ট ড্রয়ার পরিষ্কারকরণ:

১. ড্রয়ারের ভেতর **Press** লেখা অংশে চাপুন এবং ডিটারজেন্টের পানি সরিয়ে ফেলতে ড্রয়ারটি বের করুন।
২. সকল খাঁজ পানি দিয়ে পরিষ্কার করুন।
৩. নরম ঢাকনাটি সংযোজন করে ড্রয়ারটি বন্ধ করে দিন।



সমস্যা ও সমাধান

| সমস্যা | সমাধান |
|--|--|
| মেশিনে পানি অবশিষ্ট থাকা | এটা স্বাভাবিক এবং এটা কারখানায় মেশিনটি পরীক্ষার কারণে হতে পারে। |
| মেশিন চালু না হওয়া | দেখুন বৈদ্যুতিক সংযোগটি ভালোভাবে লাগানো হয়েছে কি না; দেখুন পানির ট্যাপ খোলা কি না; দেখুন পাওয়ার বাটন চাপা হয়েছে কি না; দেখুন 'Start/Pause' বাটন চাপা হয়েছে কি না; দেখুন 'Delay' Feature টি অ্যাক্টিভ আছে কি না! |
| পানি না আসা | ইনলেট পাইপটি দেখুন এবং ভালোভাবে সংযুক্ত করুন। পাইপটি পরিষ্কার করুন এবং প্রয়োজন হলে এটা মেরামত করতে একজন বিশেষজ্ঞ ব্যক্তির শরণাপন্ন হোন। |
| অস্বাভাবিক শব্দ ও অতিরিক্ত কম্পন | দেখুন ট্রানজিট বোল্ট খোলা হয়েছে কি না; দেখুন মেশিনটির পা-গুলো এবং নিচের অংশ ঠিকমতো বসানো হয়েছে কি না; দেখুন মেশিনটি সঠিকভাবে শক্ত এবং সমান জায়গায় বসানো হয়েছে কি না; দেখুন ভেতরে কোনো বেরেট বা ধাতব পদার্থ আছে কি না। |
| ওয়াশিং দক্ষতা সন্তোষজনক নয় | সঠিক কার্যপ্রণালী নির্বাচন করুন; ডিটারজেন্টের প্যাকেটের নির্দেশনা অনুযায়ী সঠিক মাত্রায় ডিটারজেন্ট ব্যবহার করুন। |
| বাটন চাপলে মেশিনের সাড়া না পাওয়া | দেখুন চাইল্ড লক ফিচারটি কর্মক্ষম আছে কি না; প্রথমে 'Power/Pause' বাটন চাপুন তারপর অন্য বাটন চাপুন |
| পানি নিষ্কাশনের সময় মেশিন পূর্ণ হওয়া | দেখুন ড্রেইনের পাইপের উচ্চতা ৬৫ সে.মি.-এর নিচে কি না; দেখুন ড্রেইন পাইপটি পানিতে নিমজ্জিত আছে কি না। |

ট্রাবলশুটিং নির্দেশিকা

| ফল্ট কোড | ঘটনা | পরিদর্শন পয়েন্ট | সমাধান |
|------------|--------------------------|---|---------------------------|
| No display | কাজ না করা | <ul style="list-style-type: none"> ● বিদ্যুৎ আছে কি না ● প্লাগটি লাগানো কি না ● ফুটো রক্ষক বন্ধ কি না ● বুকিং ফাংশন সচল কি না | |
| E11 | পানি না থাকা | <ul style="list-style-type: none"> ● “Turn On/Off” চাপুন ● পানির পাইপ জমে আছে কি না ● ফিল্টার আটকে আছে কি না ● পানি বন্ধ আছে কি না | Start/Pause বাটন চাপুন |
| E12 | পানি নিষ্কাশনে সমস্যা | <ul style="list-style-type: none"> ● ড্রেন পাইপ ঠিকভাবে আছে কি না ● ড্রেনের উচ্চতা বেশি কি না ● ড্রেন পাইপ জমে আছে কি না ● ড্রেনের পাইপের দৈর্ঘ্য ঠিক আছে কি না | Start/Pause বাটন চাপুন |

ট্রাবলশুটিং নির্দেশিকা

| ফল্ট কোড | ঘটনা | পরিদর্শন পয়েন্ট | সমাধান |
|--------------|------------------------------|---|---|
| H | ডোর খোলা যাচ্ছে না | <ul style="list-style-type: none"> ● গরম পানি ব্যবহার করা যাবে না ● ধোয়ার সময় পানির তাপমাত্রা বেশি কি না | স্বয়ংক্রিয় আনলক |
| U3 | ওয়াশিং ড্রাম স্কাচ্ছে না | <ul style="list-style-type: none"> ● ওয়াশার যেন ঠিক স্থানে থাকে ● খেয়াল রাখবেন বেশি কাপড় যাতে না থাকে ● পেঁচানো কম্বল যেন না থাকে | ভিতরে ২টি কাপড় দিয়ে “Start/Pause” চাপুন |
| U4 | ডোর লাগছে না | | ডোর লাগানোর পর “Locked” সংকেত আসলে “Start/Pause” বাটন চাপুন; পুনরায় চালু করুন। |
| অন্যান্য কোড | অ্যালার্ম | | “Start/Pause” বাটন চেপে পুনরায় চালু করুন। এরপরেও সমস্যা থাকলে সার্ভিস সেন্টারে যোগাযোগ করুন। |

বৈদ্যুতিক সতর্কতা

আগুন, বৈদ্যুতিক শক এবং অন্যান্য দুর্ঘটনা এড়াতে দয়া করে নিম্নোক্ত বিষয়গুলো মনে রাখুন:
শুধুমাত্র পাওয়ার লেবেলে প্রদর্শিত ভোল্টেজ ব্যবহার করা যেতে পারে। আপনার বাড়ির ভোল্টেজ
সম্পর্কে যদি আপনার পরিষ্কার ধারণা না থাকে তবে আপনার স্থানীয় বিদ্যুৎ পরিসংখ্যান অফিসে
যোগাযোগ করুন।

পরিশিষ্ট

আপনি যখন তাপমাত্রা ফাংশন ব্যবহার করবেন তখন মেশিনের রেটেড কারেন্ট সর্বোচ্চ ১০ অ্যাম্পিয়ার পর্যন্ত পৌঁছাতে পারে। সুতরাং বিদ্যুৎ সরবরাহ ইউনিটগুলো (বিদ্যুৎ, ভোল্টেজ ও তার) যাতে মেশিনের জন্য প্রয়োজনীয় স্বাভাবিক লোড সরবরাহ করতে পারে কি না তা নিশ্চিত করুন। বিদ্যুতের তার যথাযথভাবে সংরক্ষণ করুন। বিদ্যুতের তার যাতে মানুষের বা অন্য কিছুর ক্ষতি করতে না পারে সেজন্য ভালোভাবে সংযুক্ত করতে হবে। বিশেষ করে প্লাগের জায়গায় মনোযোগ দিতে হবে।

দেয়ালের সকেটে অতিরিক্ত লোড বা তার বাড়তি করবেন না। তারের অতিরিক্ত লোড অগ্নিকান্ড অথবা বৈদ্যুতিক শক সৃষ্টি করতে পারে। ভেজা হাতে বৈদ্যুতিক তার টানবেন না।

নিরাপত্তা নিশ্চিত করতে পাওয়ার প্লাগটি মাটির তৈরি সকেটে সংযোজন করুন। সতর্কতার সাথে দেখুন এবং নিশ্চিত করুন যে সকেটটি সঠিকভাবে এবং নির্ভরযোগ্যভাবে সংযোজিত হয়েছে।

■ পরিবেশ সংরক্ষণ

মেশিনটি পুনরায় ব্যবহারযোগ্য পদার্থ দিয়ে প্রস্তুতকৃত। আপনি যদি এই মেশিনটি ধ্বংস করতে চান তবে দয়া করে স্থানীয় বর্জ্য ধ্বংসের নিয়ম মেনে চলুন। বৈদ্যুতিক তারটি কেটে দিন যাতে বিদ্যুতের সাথে সংযোগ না হতে পারে। মেশিনের দরজাটি সরিয়ে ফেলুন যাতে ছোট প্রাণী বা শিশুরা এর ভেতরে আটকা না পড়ে।

ডিটারজেন্ট ব্যবহারের নির্দেশনায় দেওয়া ডিটারজেন্টের মাত্রার চেয়ে বেশি ব্যবহার করবেন না। ধোয়ার কার্যের পূর্বে যদি খুব প্রয়োজন হয় তবে দাগ দূর করার এবং মেশিনের বডি পরিষ্কার করার পণ্য ব্যবহার করুন।

উপযুক্ত প্রো গ্রাম ব্যবহার করে পানি ও বিদ্যুৎ সাশ্রয় করুন।

■ এই পণ্যের সঠিক নিষ্পত্তি:



চিত্র অনুসারে এই চিহ্ন নির্দেশ দেয় যে এই পণ্যটি রিসাইকেলযোগ্য। অনিয়ন্ত্রিত বর্জ্য নিষ্পত্তির এর কারণে পরিবেশ ও মানব স্বাস্থ্যের সম্ভাব্য ক্ষতি থেকে রক্ষা করতে এবং পুনর্ব্যবহার বাড়াতে পণ্যটি সঠিকভাবে নিষ্পত্তি করুন। আপনার ব্যবহৃত পণ্যটি ফেরত দিতে দয়া করে ফেরত এবং সংগ্রহের পদ্ধতি ব্যবহার করুন অথবা পণ্যটি যেখান থেকে কিনেছেন সেখানে যোগাযোগ করুন। তারা এই পণ্যের পরিবেশবান্ধব পুনর্ব্যবহার নিশ্চিত করতে পারবে।

| | |
|------------------------|-------------------------|
| মডেল | WWW-AFC90W/ WWW-AFC90Wi |
| রেটেড ওয়াশ ধারণক্ষমতা | ৯ কেজি |
| রেটেড স্পিন ধারণক্ষমতা | ৯ কেজি |
| রেটেড ড্রাই ধারণক্ষমতা | ৫.৫ কেজি |
| রেটেড ড্রাই পাওয়ার | ১৫০০W |
| রেটেড ভোল্টেজ | ২২০V~৫০Hz |
| রেটেড হিটিং পাওয়ার | ১৮০০W |
| রেটেড পাওয়ার | ২০০০W |
| পানির চাপ | ০.০৩ - ১.০ MPa |
| মেশিনের আয়তন | ৬০০x৬৩৫x৮৫০ (মি.মি.) |

*** ম্যানুয়ালের সমস্ত ছবি কেবলমাত্র পরিকল্পনার জন্য এবং প্রকৃত ফাংশন ও তথ্যের ধরন বোঝানোর জন্য ব্যবহৃত হয়।

■ বিশেষ দৃষ্টব্য:

১. ওয়াশিং মেশিনটি যখন পুনরায় ব্যবহার করবেন তখন তার চারপাশের তাপমাত্রা যাতে ০ ডিগ্রি সেলসিয়াসের উপর থাকে তা নিশ্চিত করুন;
২. যদি আপনার ওয়াশিং মেশিনটি কোনো কক্ষের ভেতরে থাকে এবং সহজেই তা ঠান্ডা হয়ে যায় তাহলে দয়া করে ড্রেইন পাইপ এবং ইনলেটের পাইপের ভেতরের অবশিষ্ট পানি নিষ্কাশন করুন;
৩. যদি আপনার ওয়াশিং মেশিন ঠান্ডা হয় তবে টেকনিশিয়ানের সাথে যোগাযোগ করুন।

WALTON

User Manual

Washing Machine

Preface

Thank you for purchasing Walton Washing Machine.

The user manual will help you appropriately operate the appliance. It contains important information and guides how one can ensure proper maintenance of the washing machine. Apart from that, it guides as to how general problems can be fixed at home.

Kindly preserve the model and serial number. The numbers are behind the unit.

Please read the guidelines properly before operating the washing machine and preserve the user manual for future use.

Contents

| | |
|-------------------------------------|-------|
| 1. Safety Precautions | 1-2 |
| 2. Important Information | 2 |
| 3. Washing Machine Description..... | 3 |
| 4. Installation..... | 4-6 |
| 5. Washing Machine Operation | 6-11 |
| 6. Maintenance | 11-12 |
| 7. Problems and Solutions | 13 |
| 8. Troubleshooting Guide | 14 |
| 9. Electrical Safety | 15 |
| 10. Miscellaneous | 15 |
| 11. Product Specification..... | 16 |

Safety Precautions

Attention: Follow the below instructions to avoid any danger associated with fire, electric shock or external damage during the time of operation:

- If the power cord is somehow faulty, replace it after contacting the manufacturer, an agent assigned by the manufacturer or a technician.
- Ensure power voltage and frequency is compatible to the washing machine.
- Insert the power cord into an earthed socket and make sure it is plugged in properly.
- Don't use any socket that is not sufficient enough to conduct electricity to the washing machine.
- Don't operate the machine if there is any part missing or broken.
- Don't plug in or plug out when the hands are wet.
- Immediately replace the power plug/socket if it is faulty.
- Unplug the appliance before cleaning or repair.
- Don't use any hose set. Use the new hose set that comes with the unit.
- Before opening the washer door make sure the water inside has been properly drained. Don't open the door if there is any water inside.
- The washer door can get heated during the time of operation. Keep children and pets away from the appliance.
- Install the appliance following the manufacturer's guidelines taking help from a technician.
- Remove the transit bolts before operation or else it could severely damage the appliance.
- It is strictly prohibited to use combustible or poisonous substances. Don't use gasoline or alcohol as detergents. Only use detergents appropriate for washing.
- Be careful of the heat when the washing machine is draining residual water.
- Always unplug the appliance with caution.
- If the washing machine is not being used for a long time, it is advised to unplug the unit and keep the door open.
- Packaging materials can be harmful for children. Keep all kinds of packaging materials (plastic bags, foams, etc.) away from the reach of children.
- Don't let children sit on the unit.
- Children and pets can enter the machine's drum. Check the interior every time before operation.
- People who are physically or mentally ill or inefficient are not allowed to use the appliance without proper guidance and supervision. Always supervise children so that they can't play with the unit.

Safety Precautions

Children aged 8 years and anyone physically or mentally ill can only operate the device if they understand risks and safety measures associated with the appliance. Don't let children clean, maintain or supervise the unit.

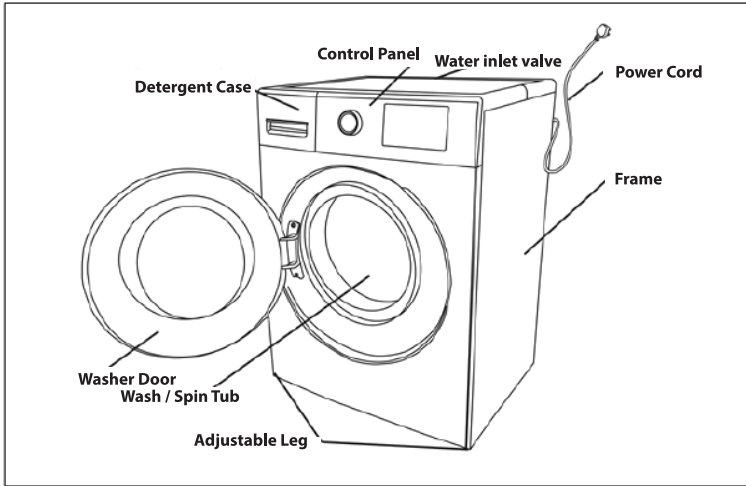
- Don't lean against the door.
- Don't connect any pipe that discharges water warmer than 50°C.
- Don't wash, rinse or spin any waterproof cloth.
- Turn off the water tap if there isn't any program running.


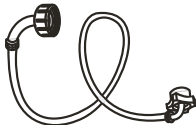


Important Information

- Don't use the appliance for anything apart from washing clothes.
- The washing machine is designed for indoor use only.
- Make sure the pockets of the clothes are empty before washing. For example, any wooden item, coins, bronze, nails, screw or rock can severely harm the appliance.
- Disconnect water supply and electricity immediately after operation.
- Don't install the appliance in the bathroom or any wet surface.
- It is strictly prohibited to wash carpets made of steel wire.
- Don't refill water manually during the time of wash.
- Wait two minutes before opening the door after a program has ended.

Washing Machine Description

It is advised to run the "Tub Clean" program before the first wash. Don't forget to close the tap and unplug power after the program has ended.

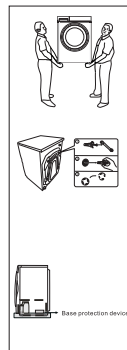


| Manual | Water Pipe | Lead (4 pieces) | Spanner |
|---|---|---|---|
|  |  |  |  |

Installation

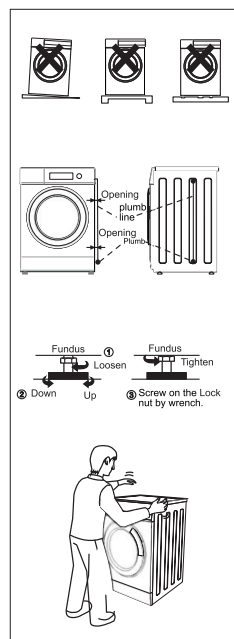
■ Transportation:

1. Two persons are needed to transport the unit. Each person will hold the machine from the bottom on either side.
2. The unit has 4 bolts inside. Remove the bolts to protect the machine from damage when transporting.
3. Let a technician install the machine.
4. Ensure the base protection device under the unit is not attached. It can significantly affect the usage of the appliance.



■ Placement:

1. The machine should be placed on a hard, flat and non-slippery surface. The machine can't be placed on a soft or wooden surface. Don't place it on a platform or in a bracket.
2. Place the machine horizontally on the surface.
3. Adjust the front stands.
4. Check whether the machine is on the same level as the surface.
5. Adjust the stands of the machine, if needed, to level the unit to the surface.
6. Put your hands horizontally on the appliance and check if it is stable.

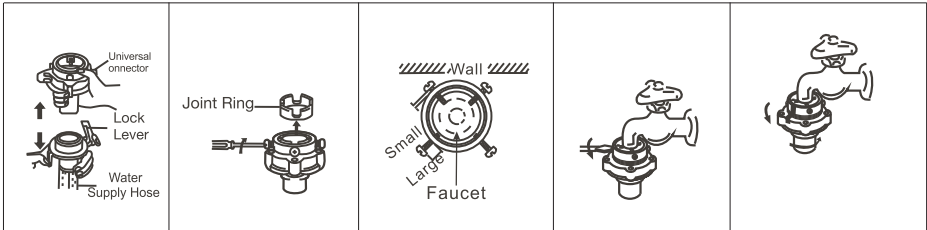


■ Universal Connector:

1. Separate the universal connector and water supply hose by pressing the universal connector and lock lever.
2. If the outer diameter of the tap is bigger than the joint ring, loosen the 4 screws and take out the joint ring.

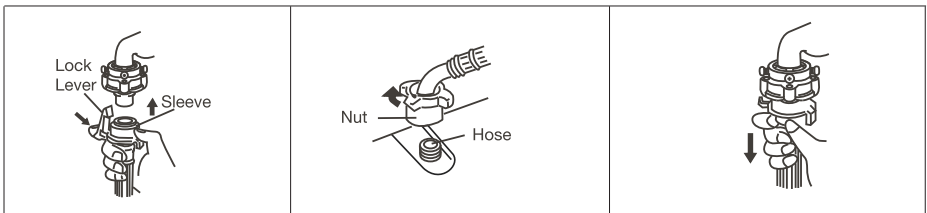
Installation

- Loosen the 4 screws and slide the top part of the universal connector on the tap.
- Tighten the 4 screws and make sure the universal connector and tap are firmly connected.
- Remove the "CAUTION" label from the universal connector, if any.



■ Connecting the Water Hose to the Universal Connector:

- Grab the water hose and turn its nut clockwise.
- If you want to disconnect the water hose, turn the tap off and the nut counter clockwise.
- Make sure if the inlet hose is properly connected.

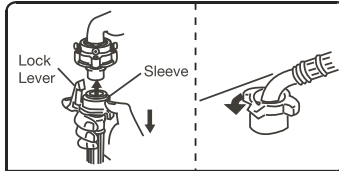


■ Disconnecting the Supply Hose

- Turn the tap off.
- Press the "POWER ON/OFF" button and then the "START/PAUSE" button.

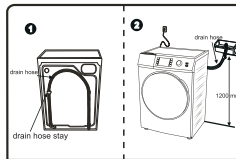
Installation

3. To turn off the power after 15 seconds, press "POWER ON/OFF".
4. Disconnect the male and female coupler from each other by pressing the lock lever and joint female sleeve.
5. Turn the water inlet hose counter clockwise to disconnect it.



■ Drain Pipe Connection

1. Fix the drain pipe situated behind the washing machine after it is turned off.
2. When the washing machine is functioning, keep the drain pipe in prescribed position.
3. Keep the pump clean to keep the machine's operation stable.



Washing Machine Operation

■ Door Lock and Unlock Method

● Door Lock

When the machine is operational, the door is automatically locked. It can't be opened.


● Door Unlock

When the machine is operational, the user can press the "START/STOP" button to stop it. The door can be unlocked after the tub stops spinning.


1. If you directly unplug the appliance, the door can't be opened automatically.
2. When a program is running, the door of the washing machine cannot be opened. Otherwise, it will result in spreading foam all around.
3. When the tub temp. is high, then user can't open the door for his/her own safety. Display will show H during this time.

Washing Machine Operation


■ Detergent Box

Powder Synthetic Detergent 

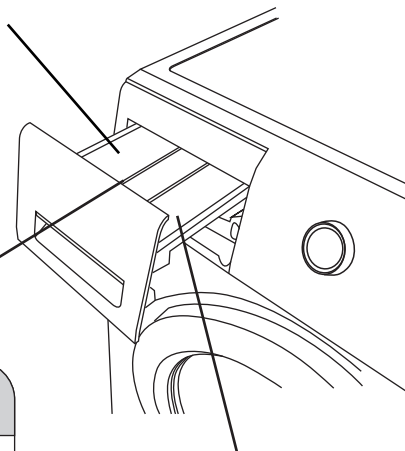
1. Used for insoluble detergent.


Liquid Detergent and Bleach 

1. Use liquid synthetic detergent that causes less bubbles.
2. In case of dense detergent, mix it twice in water and then put it in the box.

Softener 

1. In case of dense softener, mix it in water and then put it in the box.
2. Don't exceed the "Max" line.



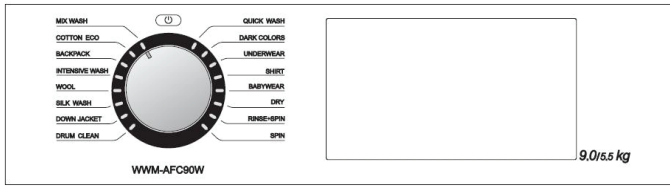
Prewash Detergent 

Prewash detergent can be used for "QUICK WASH/ DRUM CLEAN/ INTENSIVE WASH/RINSE + SPIN".

N. B.

1. Use detergents as per instructions of the manufacturer.
2. Using excessive detergent will cause too many bubbles. It can affect the functions of the machine.
3. Use appropriate detergent keeping in mind the cloth type, color and water temperature.
4. Use appropriate detergent (maxm 20-25 grams) keeping in mind the color type, color and water temperature.

Washing Machine Operation



- **“START/STOP” ▶||**
Press it to turn the machine on. Press again to turn it off.
- **“Power” ◊**
Rotate it to control the power of the machine. (The machine will automatically stop after a program has ended.)
- **“Dry” Button**
 1. Press to select drying type and drying duration.
 2. Press to choose “Dry” program. Capacity: 5.5 kg.
- **Display Window**
 1. It will display all the necessary information when the machine is operational.
 2. When a program is running, it will show the remaining time.
 3. In case of any malfunction, it will show the error code.
- **“Temperature” Button**
 1. Set the temperature based on the type of cloth.
 2. Temperature range varies for different programs. For some programs there is a limitation.
- **“Child Lock” Button**
Press the “Temperature” button for 3 seconds to activate it.
- **“Speed” Button**
 1. Adjust the speed according to the necessity.
 2. For some programs there is a limitation of spin speed.
- **“Delay” Button**
It is used as a washing reservation button to set the starting and ending time of a program.
- **DIY Wash**
 1. It is a self-dependant washing method. It can be used to easily select multiple laundry times.

Washing Machine Operation

2. There is a limitation of this function for some programs.

- **“Stain Wash” Button**

It is used to select the stain type.

- **“Air Wash” Button**

It is used to select the “Air Wash” function. Capacity: 2.5 kg. No need to use detergent. Use it to remove bad smell.

| Program | Temperature (Degree Celsius) | Dry Capacity (KG) | Washing Capacity (KG) | Program Time (H:MM) | Laundry Type |
|----------------|---|----------------------|--------------------------|--------------------------|---|
| MIX WASH | Default 30°C (Cold-10-20-30-40-60) | ≤ 5 | ≤ 6 | 1:02 | For cotton and synthetic clothes |
| COTTON ECO | Default 30°C (Cold-10-20-30-40-60-80) | ≤ 5 | 8 | 1:07 | For cotton clothes |
| BACKPACK | Default 40°C (Cold 10-20-30-40) | — | ≤ 3 | 1:51 | For bags that can be washed with water |
| INTENSIVE WASH | Default 30°C (Cold 10-20-30-40-60) | ≤ 5 | ≤ 6 | 1:16 | For excessive dirty clothes |
| WOOL | Default Cold (Cold-10-20-30-40) | — | ≤ 2 | 1:04 | For woollen clothes that can be washed in a machine |
| SILK WASH | Default Cold (Cold-10-20-30-40) | — | ≤ 3 | 0:55 | For silk/delicate clothes |
| DOWN JACKET | Default 30°C (Cold-10-20-30-40) | — | ≤ 2 | 1:31 | For clothes made of insulating material |
| DRUM CLEAN | 80°C | 0 | — | 2:48 | For cleaning the washing drum. Don't put any clothes inside the machine when this program is running. |
| QUICK WASH | Default Cold (Cold-10-20-30) | ≤ 1 | ≤ 1 | 0:15 | For mildly stained clothes |
| DARK COLORS | 15°C | — | ≤ 3 | 1:00 | For dark colored clothes |
| UNDERWEAR | Default 30°C (Cold-10-20-30-40-60) | ≤ 3 | ≤ 3 | 1:21 | For undergarments |
| SHIRT | Default 30°C (Cold-10-20-30-40-60) | — | ≤ 3 | 1:05 | For shirts |
| BABYWEAR | 80°C | ≤ 4 | ≤ 4 | 2:23 | For baby clothing |
| RIINSE+SPIN | — | ≤ 5 | ≤ 6 | 0:20 | For clothes that require rinse and spin |
| DRY | — | ≤ 5.5 | — | Depends on the Situation | For drying clothes |
| SPIN | — | ≤ 5 | ≤ 6 | 0:11 | For clothes that require spin only |

Washing Machine Operation

- **General Cloth Washing Procedure**

1. Load the washing drum with clothes and close the door.
2. Put detergent in the detergent box.
3. Turn on the water tap, fix the drain pipe and provide power.
4. Select the appropriate program.
5. Press the "START/STOP" button.
6. The buzzer will ring at the end of the program.

- **Wool Cloth Washing Procedure**

Turn on the power and select the "Wool" program.

N. B.

1. Check the washing label of the woollen clothes before putting them in the machine.
2. The clothes should be taken out as soon as the program ends.
3. No more than 40°C can be selected for the "Wool" program.

- **Delay Wash Washing Procedure**

1. Turn on the power and select the "Wool" program.
2. Press the "Delay" button and select the end time.
3. Press the "START/STOP" button to start the function.

N. B.

1. For this function the washing procedure can be delayed by 1 hour of interval for 24 hours.
2. Press the power button and set a new timer if there is a need for change in reservation time.
3. Press the power button to cancel reservation.
4. After setting the timer, the selected time will be on display for 5 seconds.
5. Factors like water pressure, fabric type, water temperature, etc. can result in change of reservation time.

- **Other Functions**

Add-up Function

1. Keep pressing the "START/STOP" button until the lock sign disappears. The door will unlock and the display will show "Add".
 2. Don't try to forcefully open the door. It can cause damage to the machine.
 3. Lock the door properly after putting the clothes inside and start the operation.
- Child Lock function.

Washing Machine Operation

- **Child Lock Function**

1. Use this function to ensure the safety of children.
2. When activated, no other button except the POWER button will work and the door will be locked.

- **Drying Program**

1. Turn on the power. Rotate the power knob to select the preferred program and press the "Dry" button to start the drying program.

Drying capacity \leq 5.5kg.

Automatic drying: After selecting drying program, drying time can be adjusted

For Automatic drying "A" sign will appear in display.

Timing drying: Dry the clothes within selected time.

2. Press the "START/PAUSE" button and start "Wash" and "Dry" features.
3. The water tap needs to be turned on during the "Drying" function.
4. The initial time set for the function should be less and should later be increased as per necessity.
5. For the "Dry Only" function, the "Spin" function should be run first.
6. Any knot in clothes should be untied before putting them in the drum.
7. Some programs are not compatible with the "Drying" program.
8. Large and thick clothes may not be dried in a single circle. In that case, multiple circles can be chosen as per requirement.
9. "Delay Wash" program is not compatible with the "Dry Only" program.

Maintenance

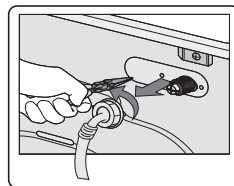
- **Cleaning the surface of the Washing Machine**

1. If there is water on the surface of the washing machine, immediately wipe it off with a dry cloth.
2. If necessary, soft detergent can be used to clean the surface of the appliance.

Maintenance

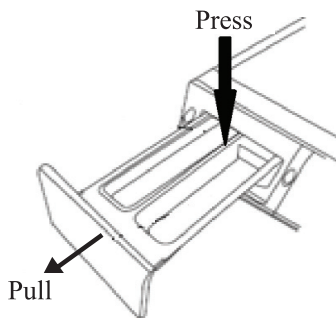
- **Cleaning the Filter of the Inlet Lead**

1. Clean the Water Inlet Filter after the specified time period.
2. Remove the power plug from wall socket and close the water tap.
3. Separate the inlet hose and remove the net filter.
4. Clean the filter with an old toothbrush and rest the filter on the correct position.



- **Cleaning the Detergent Drawer**

1. Press the "Press" label inside the detergent drawer and take out the detergent drawer.
2. Clean all the compartments using water.
3. Attach the lead of the drawer and close it.



Problems and Solutions

| Problem | Solution |
|---|--|
| Water residual in the machine | It is normal and probably caused during machine tests in the factory. |
| Machine doesn't start | Check if the appliance is properly connected; if the water tap is open; if the power button is pressed; check if "START/PAUSE" button is pressed; check if "Delay" feature is active or not. |
| No water flow | Check the inlet pipe and connect it properly. Clean the pipe and replace it with the help of a technician if necessary. |
| Unusual sound and excessive vibration | Check if the transit bolts are removed; check if the machine stands and the surface are well-aligned; check if the machine is positioned on a hard and flat surface; check if there is any material in the machine |
| Washing efficiency isn't satisfactory | Select the right functions; use the right amount of detergent |
| No response from the machine after button press | Check if the machine is in "Child Lock" function; First press "Power/Pause" button and then press other buttons |
| Machine getting filled up during the time of water drainage | Check if the height of the drainage pipe is under 65 cm. Check if the pipe is submerged in the water. |

Troubleshooting Guide

| Fault Code | Situation | Inspection Point | Solution |
|--------------------|-----------------------------|--|--|
| No display | No Operation | If there is electricity If the plug is connected If the booking function is active | |
| E11 | No water | Press "Turn On/Off" If the water pipe is jammed If the filter is jammed If the water supply is off | Press the Start/Pause button |
| E12 | Problem in water drainage | If the drain pipe is properly connected If the drain height is too much If the drain pipe is jammed If the length of the drain pipe is accurate | Press the Start/Pause button |
| H | Door doesn't open | Hot water can't be used if the water temperature during operation is too high | Automatic Unlock |
| U3 | Washing drum doesn't dry up | If the washer is in the right position Check if there isn't too many clothes If there are any jumbled blankets | Put two clothes inside and press Start/Pause |
| U4 | Door doesn't close | | If there is "Locked" signal after the door closes, press Start/Pause and restart the machine |
| Other Codes | Alarm | | Press Start/Pause and restart the operation. If the problem persists, contact the service centre |

Electrical Safety

In order to avoid fire, electric shock and other accidents, please follow the below guidelines:

Only the voltage displayed on the power label can be used. If you don't have a clear idea of your house's voltage status, please contact the local power distribution office.

Miscellaneous

When you are using the temperature function, the machine's rated current can reach up to 10 ampere. Therefore, make sure the electrical supply units (electricity, voltage and wire) can bear the normal load of the appliance.

Preserve the wires properly. Make sure the wires don't harm any human beings.

Especially, pay attention to the plug points.

Don't put extra load to the wall sockets. It can cause fire or electrical shock. Don't touch the plug using wet hands. Ensure the socket is properly connected in order to avoid any accidents.

- **Environmental Preservation**

The machine is composed of reusable particles. If you want to destroy the machine, follow local instructions. Cut off the electrical wire so that no power is supplied to the machine. Remove the appliance door so that children and pets don't find themselves inside it.

Don't use detergents more than what is prescribed. If necessary, use products to clean the machine body.

Save water and electricity by using the appropriate programs.



- **Disposal**

This appliance is recyclable according to the sticker. Uncontrolled disposal can harm both the environment and human beings so it is necessary to properly dispose of the appliance. Please contact the seller to return the appliance who can ensure the appliance is recycled properly.

Product Specification

| Model | WWM-AFC90W/ WWM-AFC90Wi |
|---------------------|-------------------------|
| Rated Wash Capacity | 9 KG |
| Rated Spin Capacity | 9 KG |
| Rated Dry Capacity | 5.5 KG |
| Rated Dry Power | 1500W |
| Rated Voltage | 220V~50Hz |
| Rated Heating Power | 1800W |
| Rated Power | 2000W |
| Water Pressure | 0.03 - 1.0 MPa |
| Dimension | 600x635x850 (mm) |

*** Images used in the manual are for planning and understanding the actual function of the appliance.

N. B.

1. When using the washing machine, make sure the temperature of the environment is above 0°C.
2. If the machine is placed in a room that easily gets cold, make sure the water inside the drainage and inlet pipes are properly drained.
3. If the washing machine becomes cold, contact a technician to look into it.

ওয়ারেন্টি শর্তসমূহ

- ওয়ারেন্টি কার্ড ও প্রোডাক্টের সিরিয়াল নম্বর ভিন্ন হলে, প্রোডাক্টের সিরিয়াল নম্বর ইচ্ছাকৃতভাবে নষ্ট করে ফেললে/বিকৃত করা হলে ওয়ারেন্টি প্রযোজ্য হবে না।
- গ্রাহকের পণ্যটি কোনো রকম ট্যাপ খাওয়া, স্ক্র্যাচ, এসি কর্ড/সকেট পুড়ে গেলে রিপ্লসমেন্ট দেওয়া হবে না। সেক্ষেত্রে সার্ভিসের নীতিমালা অনুযায়ী সার্ভিস দেওয়া হবে।
- প্রাকৃতিক দুর্যোগ (বন্যা, ভূমিকম্প, বজ্রপাত ইত্যাদি), ইলেকট্রিক ক্রটি, অননুমোদিত ব্যক্তি দ্বারা মেরামত করা হলে, অবহেলা/দুর্ঘটনাবশত বাহ্যিক ক্ষতি সাধিত হলে এবং লিকুইড ড্যামেজ হলে ওয়ারেন্টি প্রযোজ্য হবে না।
- এই ওয়ারেন্টি কার্ডটি শুধুমাত্র উৎপাদনগত ক্রটি এবং যদি এটি ওয়াশিং মেশিনের ব্যবহারবিধি অনুযায়ী রক্ষণাবেক্ষণ করা হয় তবেই প্রযোজ্য। পণ্য ক্রয়ের তারিখ হতে ওয়ারেন্টি কার্যকর করা হবে।
- এই ওয়াশিং মেশিনটি গৃহস্থালি কাজের জন্য। বাণিজ্যিক ব্যবহারে (বার্ষিক ২২০ সাইকেলের বেশি) সব ধরনের ওয়ারেন্টি বাতিল হবে। ওয়াশিং মেশিনটি গৃহস্থালি ব্যতীত অন্য কোথাও (পাবলিক টয়লেট, লজিং হাউজ, ডরমিটরি, লন্ড্রি শপ, হাসপাতাল ইত্যাদি) ইনস্টল করা হলে এর রিপেয়ার কাজ বা ক্রটিপূর্ণ যন্ত্রাংশ পরিবর্তনের জন্য প্রয়োজনীয় পরিবহণ খরচ ক্রেতা নিজে বহন করবেন।
- সৌন্দর্যবর্ধক প্লাস্টিক/ কাচের তৈরি/ পাইপিং/ কনজিউমএবল এমন যন্ত্রাংশ বা উপকরণ ওয়ারেন্টির আওতাভুক্ত।
- কিছু প্রোডাক্টের ক্ষেত্রে নিয়মিত রক্ষণাবেক্ষণ এবং পরিষ্কারকরণ জরুরি। ওয়ারেন্টির আওতাভুক্ত না হলে কিছু রক্ষণাবেক্ষণ (ইউজার ম্যানুয়াল অনুসারে) সংক্রান্ত কাজ মূল্য পরিশোধ সাপেক্ষ।
- ইঁদুর, পিঁপড়া, তেলাপোকা অথবা অন্যান্য প্রাণী বা কীটপতঙ্গের দ্বারা সৃষ্ট ক্ষতির ক্ষেত্রে ওয়ারেন্টি প্রযোজ্য নয়।
- গৃহস্থালির ওয়্যারিং জনিত ঘটনা ইঁদুর দ্বারা ওয়্যারিং হারনেস কেটে ফেলা, মেশিনে কয়েন বা বাইরের কোনো কিছুর উপস্থিতি, ময়লা-আবর্জনা দ্বারা আটকে যাওয়া এ জাতীয় সমস্যা থেকে সৃষ্ট ক্ষতির ক্ষেত্রে ওয়ারেন্টি প্রযোজ্য নয়।

ওয়্যারেন্টি কাঠামো

| | | | |
|---------------------|----------------|----------------------|---------------|
| মেইন পার্টস (মোটরস) | স্প্যার পার্টস | বিক্রেয়পরবর্তী সেবা | হোম সার্ভিস |
| ইনভার্টার ১২ বছর | ১ বছর | ৩ বছর | ১ বছর সার্ভিস |

গ্রাহকের নাম :

ঠিকানা :

টেলিফোন/মোবাইল নাম্বার : ই-মেইল:

বিক্রয়ের তারিখ

বারকোড নাম্বার

| দিন | মাস | বছর |
|-----|-----|-----|
| | | |

পরিবেশক/বিক্রেতা :

ক্রেতার স্বাক্ষর

পরিবেশক/বিক্রেতার সিল এবং স্বাক্ষর

রিপ্রেসমেন্টের ক্ষেত্রে প্রযোজ্য

রিপ্রেসমেন্টের তারিখ

দ্রষ্টব্য: অবশ্যই অনলাইন রেজিস্ট্রেশন নিশ্চিত করতে হবে। এই ওয়্যারেন্টি দুর্ঘটনা, বৈদ্যুতিক ত্রুটি, প্রাকৃতিক দুর্যোগ বা অবহেলার কারণে কোনো ক্ষতির জন্য প্রযোজ্য হবে না এবং কর্তৃপক্ষ কোনো নোটিশ ছাড়াই ওয়্যারেন্টির মেয়াদ পরিবর্তন, পরিবর্ধন, সংশোধন বা বাতিল করার ক্ষমতা রাখেন। এই ওয়াশিং মেশিনটি গৃহস্থালি কাজের জন্য। বাণিজ্যিক ব্যবহারে (বার্ষিক ২২০ সাইকেলের বেশি) সব ধরনের ওয়্যারেন্টি বাতিল হবে।

অফিস কপি

গ্রাহকের নাম :

ঠিকানা :

টেলিফোন/মোবাইল নাম্বার: বিক্রয়ের তারিখ:

রিপ্রেসমেন্টের তারিখ : রিপ্রেসমেন্টকৃত থোডাষ্ট বারকোড নাম্বার



ISO 9001: 2015, ISO 14001: 2015 &
ISO 45001: 2018 Certified Company

সকলের জন্য উন্নত বিক্রয়োত্তর গ্রাহকসেবা নিশ্চিত করার লক্ষ্যে
ঠিকানা ও অন্যান্য তথ্য পরিবর্তন হতে পারে।

কাস্টমার সার্ভিস ম্যানেজমেন্ট (কর্পোরেট অফিস)

প্লট-১০৮৮, ব্লক-আই, সাবরিনা সোবহান ৫ম এভিনিউ, বসুন্ধরা, ভাটারা, ঢাকা-১২২৯

যেকোনো সার্ভিস/তথ্যের জন্য যোগাযোগ করুন: হেল্পলাইন-১৬২৬৭, ০৯৬১২৩১৬২৬৭ (চার্জ প্রযোজ্য)
০৮০০০০১৬২৬৭ (টোল ফ্রি), সকাল ৭টা থেকে রাত ১১টা পর্যন্ত, ই-মেইল: support@waltonbd.com